



# IDA-VIRU MAAKONNA ARENGUSTRATEEGIA 2019 – 2030+

**Ida-Viru maakonna arenguvision 2030+**

*Aastaks 2030 on Ida-Viru maakond majanduslikult hästi arenenud, kiirete  
transpordiühendustega ning hinnatud elukeskkonnaga regioon, moodustades osa arenevast  
Soome lahe majanduspiirkonnast.*

## Sisukord

Kokkuvõte .....	2
Mõisted.....	3
Sissejuhatus .....	4
I    Strateegia koostamise protsess.....	4
II   Ida-Viru maakonna lähteanalüüsi kokkuvõte .....	6
2.1. Looduskeskkond .....	7
2.2. Rahvastikuprotsessid.....	9
2.3. Haridus .....	11
2.4. Kultuur ja sport.....	13
2.5. Rahvatervis ja sotsiaalvaldkond .....	15
2.6. Noorsootöö.....	17
2.7. Kodanikuühiskond .....	17
2.8. Lõimumine.....	18
2.9. Majandus.....	19
2.10. Turism.....	21
2.11. Elukeskkond ja infrastruktuur .....	21
2.12. Ühistransport .....	23
III  Ida-Viru maakonna strategiakontseptsioon 2019-2030+.....	23
3.1. Visioon.....	24
3.2. Ida-Viru maakonna arengu ruumiline suundumus.....	27
IV   Inimarengu valdkonna eesmärgid ja strateegilised arengusuunad.....	30
4.1. Haridus .....	30
4.2. Kultuur ja sport.....	35
4.3. Sotsiaalvaldkond.....	38
4.4. Noorsootöö.....	40
V    Majandus- ja ettevõtlusvaldkonna eesmärgid ja arengusuunad .....	42
VI   Turism.....	45
VII  Elukeskkonna ja taristuvaldkonna eesmärgid ja arengusuunad .....	47
VIII Strateegia seos teiste arengudokumentidega.....	49
8.1. Seosed maakonna omavalitsuste arengukavadega .....	49
8.2. Seosed riiklike arengudokumentidega .....	54
8.3. Ootused riigi tasandi tegevustele.....	57
IX   Strateegia elluviimise korraldus .....	57

## Kokkuvõte

Ida-Viru maakonna arengustrateegia määratleb piirkonna oluliseimad arenguprioriteedid aastateks 2019-2030+. Arengustrateegia on aluseks maakonna kohaliku omavalitsuse üksuste ja koostööpartnerite ühisteks tegevusteks maakonna arengu suunamisel, ühiselt teostatavate ja omavalitsusüksuste ülese mõjuga investeringute kavandamisel ning investeringuteks toetuse taotlemisel. Ida-Viru maakonna kohaliku omavalitsuse üksustele juhtumipõhiste toetuste andmisel, riiklike investeringute kavandamisel ja riigiasutuste osutatavate teenuste kättesaadavuse muutmisel maakonnas võetakse arvesse arengustrateegias kavandatud arengueesmärke ja ühistegevusi.

Ida-Viru maakonna 8 kohalikus omavalitsuse üksuses: Narva, Narva-Jõesuu, Kohtla-Järve ja Sillamäe linnades ning Alutaguse, Jõhvi, Lüganuse ja Toila valdades elas 01.01.2018. seisuga kokku 142 562 inimest. Rahvaarvu alusel on maakond Eestis suuruselt kolmas Harju ja Tartu maakondade järel. Maakonna arengustrateegia suurimaks väljakutseks on, kuidas kahaneva ja vaneneva elanikkonnaga piirkonnas tagada kvaliteetsete avalike teenuste kättesaadavus, majandusareng ning elanike heaolu kasv.

Arengustrateegia visioonis määratleb Ida-Viru maakond ennast ühe osana Soome lahe majanduspiirkonnast ning igakülgne ja tõhus koostöö naaberregioonidega on maakonna arengueelduste paremaks ära kasutamiseks väga oluline. Avalike teenuste kättesaadavuse tagamisel ning inimeste ja kaupade kiireks liikumiseks on maakonna jaoks hädavajalik luua kiired ja mugavad ühendused naabermaakondade, Tallinnaga ning piiriülesed ühendused Lõuna-Soome ning Peterburi regiooniga.

Arengustrateegia kohaselt teevad maakonna kohaliku omavalitsuse üksused ja koostööpartnerid igakülgset ja kõikehõlmavat koostööd maakonna jaoks olulistest arenguvaldkondades: haridus, kultuur ja sport, sotsiaal, noorsootöö, ettevõtlus ja majandus, turism ning elukeskkond ja taristu. Arenguvaldkondades seatud eesmärkide täitmiseks kasutavad partnerid parimaid võimalikke teadmisi ja oskusi, et tagada eesmärkide saavutamine piiratud ressursside tingimustes.

Arengustrateegia rakendamise perioodil jääb Ida-Viru maakonna suurimaks majandusharuks põlevkivi-energeetikatööstus, kuid ühest majandusharust sõltuvuse vähendamiseks, jätkatakse tegevusi maakonna majanduskeskkonna mitmekesistamiseks. Põlevkivisektori välise tööstusinvesteeringute ja teenindussektori osakaalu kasv, väikeettevõtluse areng ning uute ja nutikate lahenduste kasutamine loob täiendavad võimalused ettevõtluse arengus.

Ida-Viru maakonna arengustrateegias planeeritavad tegevused ja eeldatavad tulemused sõltuvad muutuvast väliskeskkonnast. Arengustrateegia ning strateegia tegevuskava täitmise seire ja vajadusel ajakohastamine, lähtuvalt muutunud väliskeskkonnast ja seatud eesmärkidest, on pidev protsess, millesse kaasatakse kõik olulised partnerid.

Ida-Viru maakonna arengustrateegiaga võetud eesmärkide saavutamisel on kõige olulisem koostöö kohalike omavalitsuste üksuste, koostööpartnerite ja naaberregioonide ning riigi keskvõimuga.

## Mõisted

**Klaster** – käesoleva arengustrateegia mõistes konkreetse valdkonna asjakohaste isikute ja organisatsioonide võrgustikupõhine koostöövorm, mida iseloomustavad ühiselt läbi mõtestatud valdkondlikud eesmärgid ja nende saavutamisele suunatud ühised konkreetsete tegevused ning panustatavad ressursid.

**Maakonna arengustrateegia** – kohaliku omavalitsuse korralduse seaduse alusel koostatud maakonna strateegilise planeerimise dokument, mis loodi koostöös maakonna kohalike omavalitsuste ja erinevate huvigruppidega ning mis sätestab Ida-Viru maakonna strateegilised eesmärgid ja nende saavutamiseks vajalikud strateegilised arengusuunad ajalises perspektiivis 2030+.

**Puhke- ja rekreatsioonipiirkond** – piirkond maakonnas, mis tänu oma looduslikele või inimtekkelistele eeldustele ja võimalustele keskendub rekreatsiooni ja turismiteenuste pakkumisele.

**Tööstus- ja ettevõtluspiirkond** – piirkond maakonnas, kuhu koondub tihedalt tööstusettevõtlus ning muud ettevõtlusliigid.

**Tööstusala** – institutsionaliseeritud juhtimisega, määratletud maaomandiga, kruntideks jaotatud, ette valmistatud (või ette valmistamisel) baasinfrastruktuuriga alad, mis on suunatud tööstuse või ka muu ettevõtluse arendamiseks.

**Strateegilised eesmärgid** – soovitud valdkondlike seisundite kirjeldused strateegiaperioodi lõpuks,

**mõõdik** – näitaja, mille alusel hinnatakse progressi eesmärgi saavutamisel,

**siht** – mõõdiku kvantitatiivne või kvalitatiivne väärtus, mis kirjeldab eesmärgi saavutamise taset.

**Arengusuunad** – valdkondlikud olulised tegevussuunad, mis toetavad eesmärgi saavutamist.

**Strateegia tegevuskava** – maakonna arengustrateegia lisa, mis kirjeldab strateegia saavutamisele suunatud konkreetseid tegevusi nelja-aastases perspektiivis.

**Strateegia lähteanalüüs** – strateegia üheks aluseks olev analüüsidokument, mille järeldustel baseeruvad strateegia eesmärgid ja strateegilised arengusuunad.

**Visioon** – arengustrateegia kaugem arengunägemus ajalise horisondiga 2030+.

## Sissejuhatus

Ida-Viru maakonna arengustrateegia 2019-2030+ koostatakse tulenevalt Eestis 2017. aastal läbi viidud haldusterritoriaalsest reformist ning maavalitsuste kui institutsioonide kadumisest. Maakonna arengustrateegia koostati 2018. aasta jooksul ning see kinnitati kõigi maakonna 8 omavalitsuse volikogu poolt.

Maakonna arengustrateegia lähtub analüüsist tulenevatest väljakutsetest, kirjeldab selle baasil maakonna arenguvisioni ning valdkondlikke strateegilisi eesmärke. Eesmärkide saavutamist hinnatakse vastavalt kokku lepitud mõõdikutele ning sihttasemetele. Strateegilised tegevussuunad kirjeldavad olulisemaid tegevuskomplekse, mille rakendamine võimaldab parimal kättesaadaval viisil eesmärke saavutada. Eesmärkide saavutamisele suunatud tegevuskav tuuakse ära käesoleva strateegia Lisas 1. „Ida-Viru maakonna arengustrateegia 2019 – 2030+ tegevuskava aastateks 2019 – 2023.“

## I Strateegia koostamise protsess

Maakonna arengustrateegia koostati vastavalt Rahandusministeeriumi poolt koostatud maakondliku arengustrateegia koostamise juhendmaterjalile. Strateegia koostamise korraldas Ida-Virumaa maakondlik arendusorganisatsioon (MARO) – Ida-Virumaa Omavalitsuste Liit. Maakonna arengustrateegia koostamise protsessi juhtis Ida-Virumaa Ettevõtluskeskus.

Strateegia koostamine ehitati üles kaasamise ning maksimaalse konsensuse põhimõtetele tuginedes. Ida-Viru maakonna arengustrateegia 2019-2030+ lähtub järgmistest lähtekohtadest:

- Maakonna arengustrateegia on oma loomult võrgustiku arengustrateegia, kus võrgustiku moodustavad ning strateegia omanikuks on Ida-Viru maakonna omavalitsused: Alutaguse vald, Jõhvi vald, Kohtla-Järve linn, Lüganuse vald, Narva linn, Narva-Jõesuu linn, Sillamäe linn, Toila vald.
- Maakonna arengustrateegia keskendub eelkõige maakonna omavalitsuste ühiste huvide, ühiste tegevussuundade ning ühiste projektide realiseerimisele.
- Strateegia koostamise otsused püütakse alati langetada konsensuslikul alusel.

Strateegiaprotsessi juhtimine korraldati läbi funktsioonide jaotamise.



Ida-Viru  
maakonna  
arengustrateegia  
2019-2030+

- Volikogud - strateegia heakskiitmine
- Juhtgrupp - strateegiliste otsuste vastuvõtmine
- Töögrupp - otsuste ettevalmistamine juhtgrupile
- IVOL (MARO) - strateegia koostamise korraldamine
- IVEK - strateegia vahetu koostamise protsessi juhtimine

Joonis 1. Ida-Viru maakonna arengustrateegia 2019-2030+ koostamise funktsioonide jaotus

Erinevate strateegiaprotsessi organite funktsioonid olid järgnevad:

- KOV volikogud – kõigi omavalitsuste volikogud kiidavad Ida-Viru maakonna arengustrateegia 2019-2030+ ning selle tegevuskava heaks volikogu otsusega. Selleks kooskõlastatakse dokument omavalitustega ning läbitakse igas omavalitsuses vastav menetlusprotsess.
- Juhtgrupp – koosneb KOV määratud isikutest (valdavalt KOV juhid), keda on volitatud võtma vastu otsuseid maakonna arengustrateegia protsessi raames. Juhtgrupp kinnitab strateegia koostamise protsessi, strateegiakontseptsiooni, strateegia eelnõu ning strateegia tegevuskava eelnõu.
- Töögrupp – koosneb KOV arendusvaldkonna töötajatest ning maakonna olulisematest sotsiaalpartneritest. Töögrupp valmistab ette otsused juhtgrupile ning aitab läbi viia asjakohast analüüsi ja leida maakonna omavalitsustele sobivaid lahendusi.
- IVOL (MARO) – vastutab strateegia koostamise protsessi tehnilise korralduse eest, juhtgrupi ja töögrupi koosolekute tehnilise ettevalmistuse eest. Täidab tellija rolli suhtes strateegia koostajaga. Kinnitab volikogude poolt heaks kiidetud strateegia.
- IVEK – strateegia sisulise koostamise läbiviija, vastutab strateegiaprotsessi sisulise ülesehituse, protsessi aja- ja tegevuskava elluviimise eest. Koostab strateegia ning tegevuskava dokumentide eelnõud ning teostab protsessile vajalike sündmuste sisulise ettevalmistuse ning läbiviimise.

Strateegia koostamine jagunes mitmetesse etappidesse.

Tabel 1. Ida-Viru maakonna arengustrateegia 2019-2030+ koostamise etapid

Etapp	Selgitus
Analüüsi koostamine	Etapi raames koguti asjakohaseid statistilisi ja muid maakonna kohta käivaid andmeid ning nende baasil leiti olulisemad maakonna ees seisvaid väljakutsed, millele arengustrateegiat adresseerida.
Sektoripõhise sisendi kogumine	Erinevatest valdkondadest sisendi kogumiseks viidi läbi fookusgruppide intervjuud ettevõtjate, kolmanda sektori, riigiasutuste, kultuuri- ja spordispetsialistidega, sotsiaalvaldkonna asjatundjatega, turismivaldkonna

	asjatundjatega, haridusvaldkonna spetsialistidega. Maakonna oluliste suurettevõtete <sup>1</sup> juhtidega viidi läbi personaalsed intervjuud.
Strateegia määratlemine	Strateegia määratlemiseks viidi kogutud sisendi baasil ning töörühma töö tulemusena läbi Ida-Viru maakondlik strateegiaseminar, kus osalesid omavalitsuste juhid ja spetsialistid, ettevõtjad, noorsootöötajad, kolmanda sektori esindajad, haridus-, sotsiaal-, kultuuri- ja spordivaldkondade esindajad jt. asjakohased sotsiaalpartnerid. Seminari raames lepiti kokku maakonna strateegilised eesmärgid ning olulisemad arengusuunad ja tegevuskompleksid
Tegevuskava kirjeldamine	Lähtuvalt kokku lepitud strateegiast koostati maakonna tegevuskava eelnõu, milleks viidi läbi tegevuskava seminarid ning töörühma koosolekud.
Otsustajate teavitamine	Strateegia ja tegevuskava eelnõu esitati omavalitsuste volikogudele menetlemiseks. Volikogude saadikuid teavitati ning viidi läbi neile suunatud arengukonverents.
Otsuste tegemine	Strateegia ja tegevuskava eelnõud kiideti heaks maakonna omavalitsuste volikogudes.
Dokumendi kinnitamine	Toimus dokumendi kinnitamine ja selle ametlikuks muutmise MARO poolt, maakonna ja maakonnaväliste partnerite paremaks teavitamiseks viidi läbi arengukonverents.

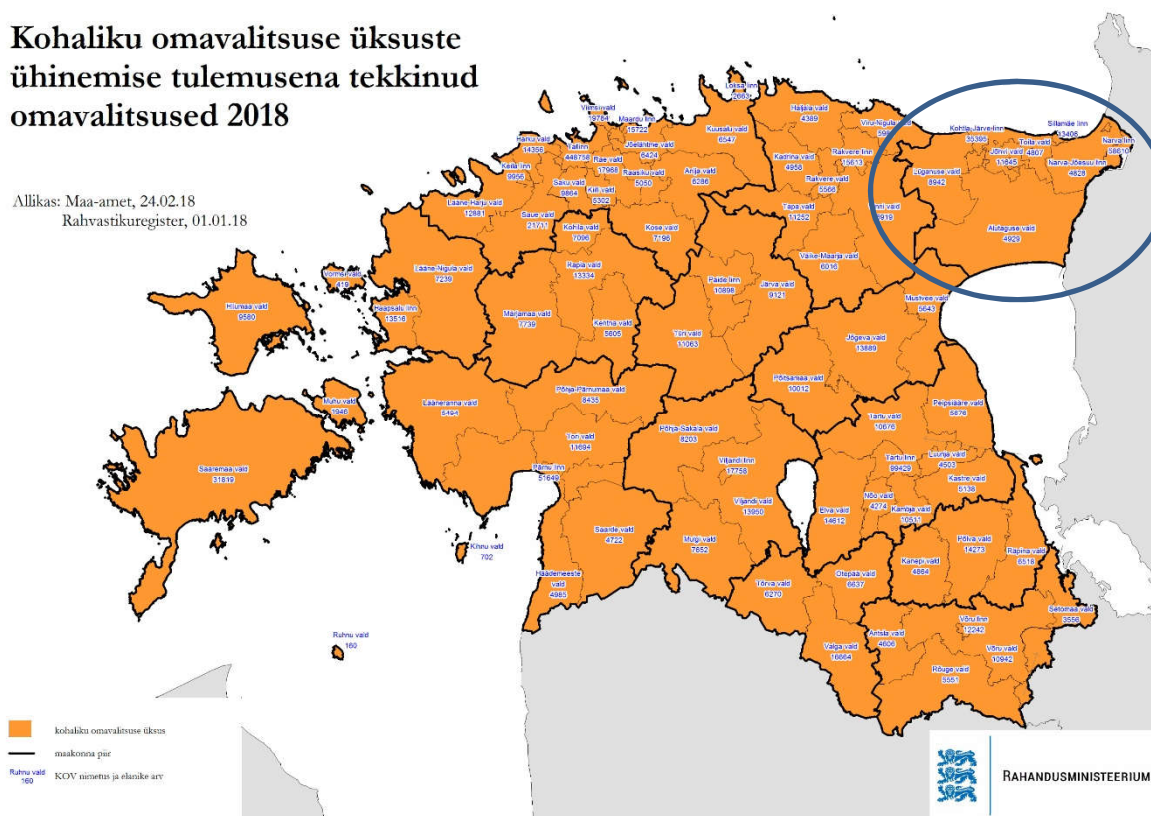
## II Ida-Viru maakonna lähteanalüüsi kokkuvõte

Ida-Viru maakond asub Eesti kirdeosas Soome lahe lõunaranniku, Narva jõe ning Peipsi järve põhjaranniku poolt kujundatud „taskus“. Maakonda läbivad ida-lääne suunalised maantee ja raudteekoridorid, mis ühendavad Tallinna Sankt Peterburiga. Põhja-lõuna suunaline maanteekoridor suundub maakonnakeskusest Jõhvist Tartu-Valga-Riia poole.

<sup>1</sup> AS Enefit Energiatootmine, AS Enefit Kaevandused, Silsteve AS, Sillamäe Sadam AS, Kiviõli Keemiatööstuse Osühing OÜ, Viru Keemia Grupp AS

## Kohaliku omavalitsuse üksuste ühinemise tulemusena tekkinud omavalitsused 2018

Allikas: Maa-amet, 24.02.18  
Rahvastikuregister, 01.01.18



Joonis 2. Ida-Viru maakonna asend Eestis, Rahandusministeeriumi kaart

[https://haldusreform.fin.ee/static/sites/3/2018/02/kov\\_010118.jpg](https://haldusreform.fin.ee/static/sites/3/2018/02/kov_010118.jpg)

Uuenenud maakonnas elab 142 562 elanikku (Rahvastikuregistri andmetel)

Tabel 2. Ida-Viru maakonna kohalike omavalitsuste rahvaarv seisuga 01.01.2018 Rahvastikuregistri andmetel

Kohalik omavalitsus	Elanike arv <sup>2</sup>
Alutaguse vald	4 929
Jõhvi vald	11 646
Kohtla-Järve linn	35 395
Lüganuse vald	8 942
Narva linn	58 610
Narva-Jõesuu linn	4 828
Sillamäe linn	13 406
Toila vald	4 807
<b>Kokku maakonnas</b>	<b>142 562</b>

### 2.1. Looduskeskkond

Reljeef on tasane ning suures osas soine (Puhatu soostik, Selisoo ja Muraka raba). Iseloomulik on Soome lahe kaldal kõrguv Balti klindi osa ( Põhja-Eesti pankrannik). Ida-Virumaa looduspärlid on lisaks

<sup>2</sup> Rahvastikuregister 01.01.2018



soodele ja rabadele Saka–Ontika–Toila pankrannik, Narva-Jõesuu liivarand, Alutaguse metsad, Peipsi järve põhjarannik. Neil on oluline turismisektori arengupotentsiaal.

Ligi kolmandik Ida-Virumaa territooriumist on looduskaitse all. Siinsed kaitsealad on väga eriomelised alates pankrannikust ja pangametsadest kuni metsade, soode, Peipsi rannaluidete, Narva vanajõgede ja luhtadeni. Kokku on Ida-Virumaal 5 looduskaitseala, 18 maastikukaitseala, 10 hoiuala ja 16 kaitsealust parki, peale selle hulk kaitsealuseid püsielupaiku ning üksikobjekte. Ida-Virumaa suuremad ja üleeuroopalise tähtsusega kaitsealad Muraka, Puhatu, Agusalu, Sirtsu ja Selisoo on loodud Alutaguse soostike hoiuks. Kõigil neil aladel elab palju kaitsealuseid looma- ja taimeliike: kotkad, must-toonekurg, metsis, lagerabade haudelinnud, lendorav, taimedest käpalised jm.

Põlevkivi on Ida-Virumaa olulisim loodusressurss, millest toodetakse valdav enamik Eestis tarbitavast elektrienergiast ning millest saadud tooted on maakonnale ja Eestile tervikuna olulisteks eksporditartikliteks.

Olulise osa Ida-Virumaast moodustavad põlevkivi kaevandamisest mõjutatud alad. Seoses kaevandusmahtude vähenemisega ning kaevanduste sulgemisega muutub Ida-Virumaa pinnavete režiim, mis võib teatud kohtades kaasa tuua soostumise, kuna vesi, mida enne kaevandustest välja pumbati ning Soome lahte juhiti, jääb nüüd paigale. See protsess vajab pidevat seiret ning vajadusel ennetus- või leevendustegevusi.

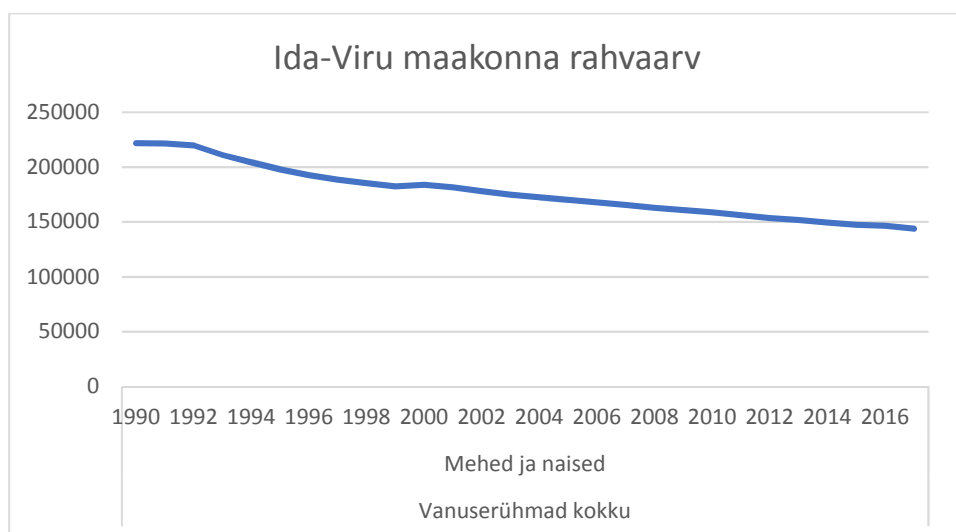


Joonis 3. Põlevkivi kaevandamisest mõjutatud alad Ida-Virumaal; sinise joonega pealtmaakaevandamine (karjäärid), punase joonega allmaakaevandamine (*Ortofoto* Maa-ameti kodulehelt)

Põlevkivi kaevandamine XX sajandil on kujundanud oluliselt tänase Ida-Virumaa palge ning on senini üheks peamiseks maakonda mõjutavaks tegevusvaldkonnaks. Keskkonnakahjude ning elukeskkonna kvaliteedi alanemise leevendamiseks ja kompenseerimiseks tuleb ettevõtete ning riigi ja maakonna omavalitsuste koostöös leida õiglane tasakaal, kus maakonnast kogutud ressursi- ning saastetasud jääksid eelkõige kahjustatud piirkonda.

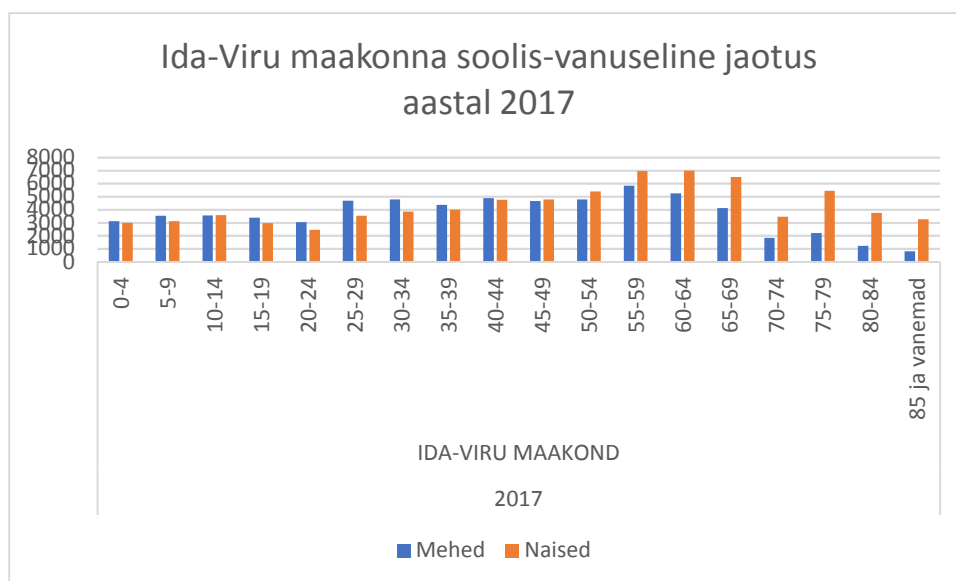
## 2.2. Rahvastikuprotsessid

Ida-Virumaa rahvastikuprotsesside seis ei ole kiita. Viimaste aastakümnete jooksul langes Ida-Virumaa rahvaarv 221 807-lt inimeselt 1990. aastal kuni 143 880-ni 2017. aastal. Seega on languse suuruseks olnud ligi 78 000 inimest ehk rohkem kui praeguse Narva ja Sillamäe linnade rahvaarv kokku.



Joonis 4. Ida-Viru maakonna elanike arvu dünaamika aastatel 1991-2017, Statistikaamet

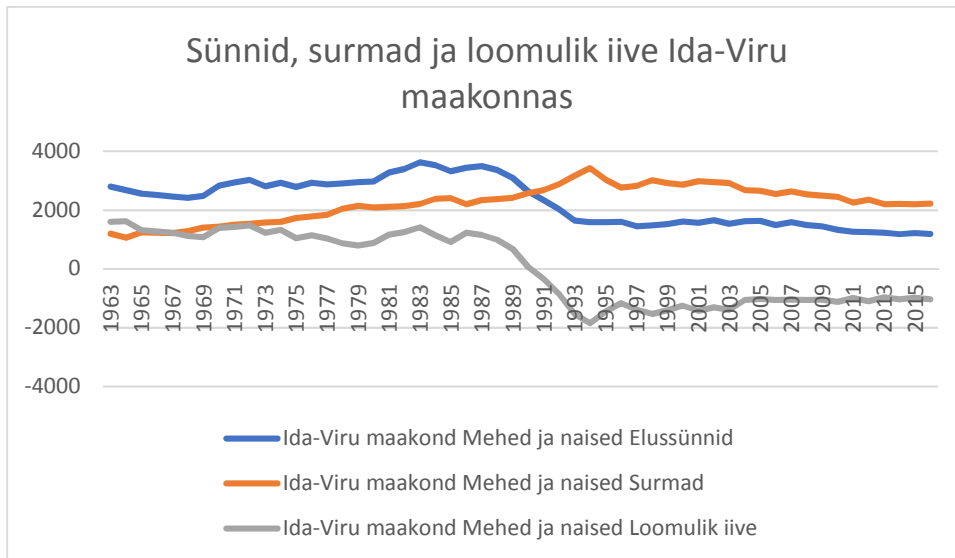
Võrdluses teiste maakondadega on rahvaarvu langus Ida-Virumaal olnud suurim. Rahvaarvu vähenemine toob endaga kaasa ka tööelise elanikkonna vähenemise ning ülalpeetavate suhtarvu kasvu. See omakorda raskendab tööjõu kättesaadavust.



Joonis 5. Ida-Viru maakonna soolis-vanuseline koosseis aastal 2017, Statistikaamet

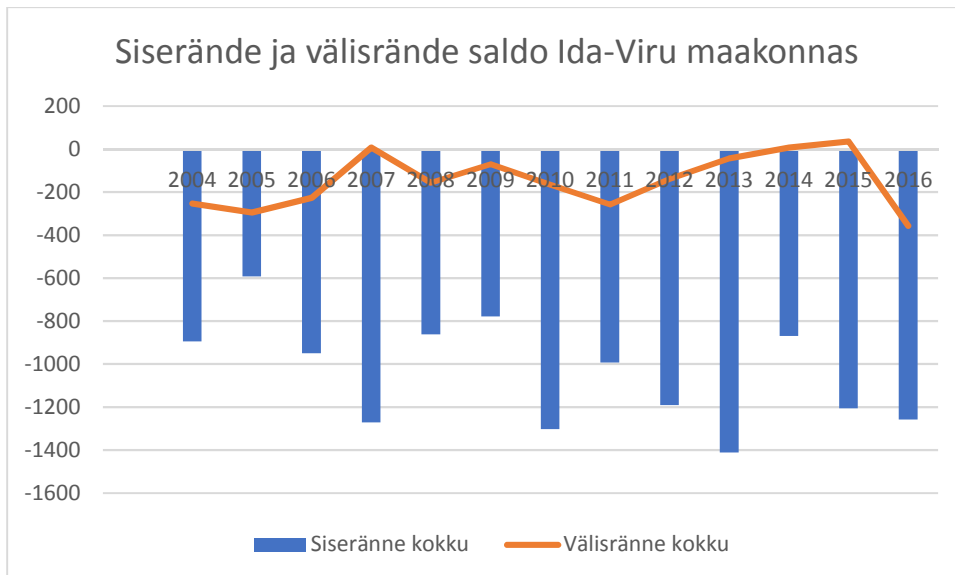
Soolis-vanuselises jaotuses on langus olnud suurim nooremates vanusegruppides ning väiksem vanemates vanusegruppides. Seetõttu on kujunenud olukord, kus ainsaks absoluutarvus kasvavaks vanusegrupiks Statistikaameti rahvastikuprognoozi järgi on vanusegrupp 55+. Laste ja noorte vanusegrupid on tänapäevaks väikesearvulised ning see toob tulevikus kaasa rahvaarvu jätkuva vähenemise Ida-Virumaal.

Maakonna rahvastiku loomulik taastootmine on juba paar aastakümnet negatiivne.



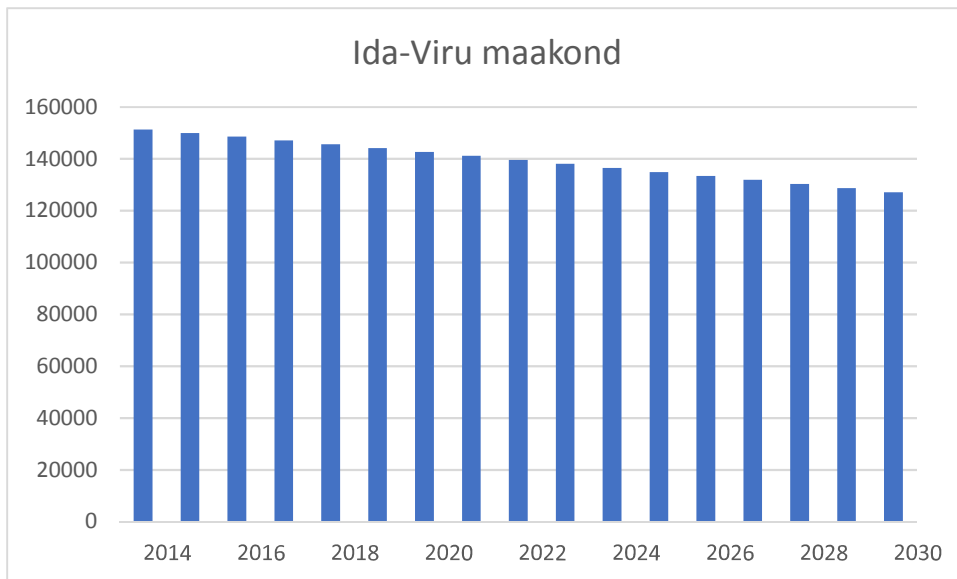
Joonis 6. Loomulik iive Ida-Viru maakonnas, Statistikaamet

Negatiivne on ka viimaste aastakümnete rändesaldo.



Joonis 7. Rändesaldo Ida-Viru maakonnas, Statistikaamet

Statistikaameti poolt tehtud rahvastikuprognos näitab lähikümneanditel jätkuvat rahvaarvu kahanemist. Prognoosi kohaselt on Ida-Viru maakonna rahvaarv aastaks 2040 veidi üle 110 000 elaniku. Maakondade prognooside võrdluses jätab see Ida-Viru maakonna sellegipoolest oma rahvaarvult suuruselt kolmandaks Eesti maakonnaks Harjumaa ja Tartumaa järel ka 2040. aastal.



Joonis 8. Ida-Viru maakonna rahvastikuprognos, Statistikaamet

Ida-Viru maakond on taanduva rahvastikuga piirkond, kus tulenevalt negatiivsest loomulikust iibest ning negatiivsest rändesaldost rahvaarv jätkuvalt väheneb. Vähenemise käigus muutub ka maakonna rahvastiku vanuseline koosseis, kus nooremaealiste vanusegruppide arvukus väheneb ning vanemaaliste vanusegruppide arvukus kasvab orienteeruvalt kuni 2030. aastani.

Olulisimaks maakonna rahvastiku seisumõjutavaks teguriks on väljaränne mujale Eestisse (põhiliselt Tallinnasse). Rännet põhjustavaid tegureid pole seni põhjalikumalt uuritud ning probleemiga tegelemiseks võiks see olla asjakohane.

Vähenev rahvastik mõjutab negatiivselt investorite huvi piirkonna vastu, kuna tarbijaid on vähem ning tööjõu kättesaadavus keerulisem. Olukord survestab ka maakonna majanduslikku tulevikku. Vähenev rahvaarv loob moonutusi elukondliku kinnisvara turul ning nende moonutuste leevendamine on maakonna jaoks oluline ülesanne.

**Maakonna rahvastikuprotsessidest tulenevad eesmärgipüstitused on valdkonnaülesed. Tuleb leida tegevussuunad, mis loovad noortele inimestele piisavalt atraktiivseid töökohti, tagades samal ajal elukeskkonna kvaliteedi, mis suudab konkureerida Eestis ja väljaspool. Teisalt tuleb arvestada eakate kasvava hulga ning vajadusega pakkuda neile nii paindlikke tööturul osalemise võimalusi kui ka vajalikke tervishoiu- ja sotsiaalteenuseid. Valdandlikud eesmärgid käesolevas arengukavas toetavad kõik suuremal või väiksemal määral maakonna rahvastikuprotsessides vajalikke positiivseid muutusi, olles suunatud maakonna füüsilise, vaimse ja majandusliku elukeskkonna parandamisele.**

## 2.3. Haridus

Ida-Virumaa haridusvaldkond jaguneb viieks osaks:

- Alusharidus – lasteaiad, mille haldamine ja arendamine kuulub üheselt kohalike omavalitsuste kompetentsi.

- Üldharidus – kus põhilisteks koolide pidajateks on kohalikud omavalitsused, kuid kuhu gümnaasiumiastmes on viimastel aastatel liitunud riik läbi riigigümnaasiumide loomise.
- Kutseharidus – mille toimimise ja tulemuslikkuse eest vastutab riik.
- Kõrgharidus – kus Tartu Ülikoolil ning Tallinna Tehnikaülikoolil on maakonnas oma kolledžid vastavalt Narvas ja Kohtla-Järvel, samuti on Tallinna Tervishoiu Kõrgkoolil oma struktuuriüksus Kukrusel.
- Huviharidus – kus huvihariduse toimimise eest vastutavad kohalikud omavalitsused.

Tabel 3. Ida-Viru maakonna omavalitsustes tegutsevad lasteaiad, üldhariduskoolid ja huvikoolid, EHIS

<b>Lasteaiad KOV-des</b>	
Alutaguse vald	4
Jõhvi vald	1 <sup>3</sup>
Kohtla-Järve linn	15
Lüganuse vald	5
Narva linn	18
Narva-Jõesuu linn	2
Sillamäe linn	4
Toila vald	3
<b>Kokku 52</b>	
<b>Üldhariduskoolid KOV-ides</b>	
Alutaguse vald	Põhikool - 3 Gümnaasiume - 1
Jõhvi vald	Põhikool - 2 Gümnaasiume - 1
Kohtla-Järve linn	Põhikool - 6 Gümnaasiume - 3 Täiskasvanute gümnaasiume - 1
Lüganuse vald	Põhikool - 3 Gümnaasiume - 2
Narva linn	Põhikool - 2 Gümnaasiume - 8 Täiskasvanute kool - 1
Narva-Jõesuu linn	Põhikool - 2
Sillamäe linn	Põhikool - 3 Gümnaasiume - 1
Toila vald	Põhikool - 1 Gümnaasiume - 1
<b>Kokku: 41</b>	
<b>Huvikoolid KOV-des</b>	
Alutaguse vald	1
Jõhvi vald	8
Kohtla-Järve linn	7
Lüganuse vald	2
Narva linn	21
Narva-Jõesuu linn	1
Sillamäe linn	3
Toila vald	2

<sup>3</sup> Samas kolm erinevat lasteaiahoonet

Kutseharidusvaldkonnas tegutseb Ida-Viru maakonnas Ida-Viru Kutsehariduskeskus, millel on kolm õppekohta: Jõhvis, Sillamäel ning Narvas. Samuti tegutseb maakonnas erakutsekool Maridel, mis on spetsialiseerinud juuksurite koolitamisele. Ida-Viru Kutsehariduskeskuses oli 2017./2018. õppeaastal 2504 õpilast (Haridussilm andmetel). Juuksurite erakoolis Maridel õppis samal õppeaastal 136 õpilast.

Kutsehariduskeskus omab EHIS andmetel õigust viia õppetööd läbi 33 õppekavarühmas. Õppetöö toimub valdavalt vene keeles, kuid on olemas ka mõned eestikeelsed erialad.

Narvas tegutseb Tartu Ülikooli Narva kolledž, mis põhiliselt on spetsialiseerunud õpetajaõppele (bakalaureuseõpe ning integreeritud bakalaureuse- ja magistriõpe). Kolledžis õpib üle 600 üliõpilase. Viimastel aastatel osutus edukaks kolledžis käivitatud IKT-valdkonna õppekava (rakenduskõrgharidusõpe). Kolledž tegeleb tulevikus magistriõppekavade valiku laiendamisega. Narva kolledž pakub lisaks konverentsivõimalusi Euroopa Liidu idapiiril ning on kujunenud Narva linna ning maakonna kultuuri- ja sotsiaalelu üheks keskuseks.

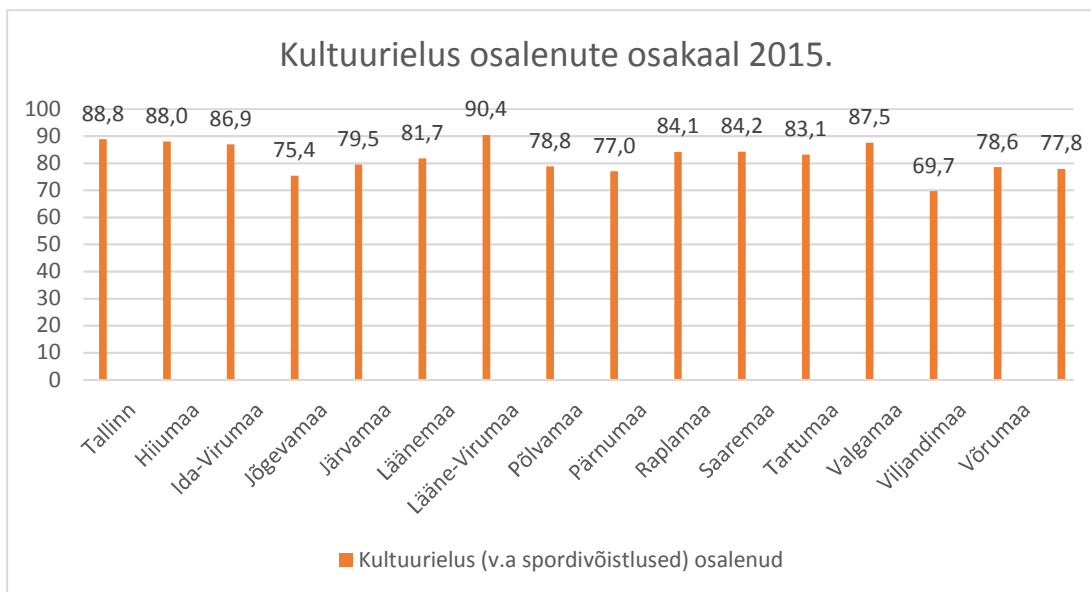
Tallinna Tehnikaülikooli Virumaa kolledž asub Kohtla-Järvel ning keskendub tehnikavaldkonna hariduse andmisele. Kolledž pakub rakenduskõrgharidusõpet, koolitades spetsialiste Eesti riigi jaoks prioriteetsetes valdkondades: keemiatehnoloogia, telemaatika ja arukad süsteemid, tootmise automatiseerimine, energiatehnika, mäendus, masinaehitustehnoloogia ning Eestis unikaalne magistriõpe kütuste keemia ja tehnoloogia valdkonnas. Kolledžis õpib veidi alla 600 üliõpilase ning kolledžit tuntakse hea koostöö poolest ettevõtetega, kuhu kooli lõpetajad tööle suunduvad. Virumaa kolledžist on kujunenud teaduse- ja tehnikavaldkonna populariseerimise keskus, mis pakub erialaseid laagreid, klubisid ja töötubasid erinevatele sihtrühmadele algklassiõpilastest kuni pensioniealisteni.

Tervishoiuvaldkonnas saab maakonnas omandada õe ja hooldustöötaja eriala Tallinna Tervishoiu Kõrgkooli Kohtla-Järve struktuuriüksuses, mis asub Kukrusel.

**Haridusvaldkonna eesmärgipüstitused suunatakse hariduse kvaliteedi parandamisele, muutuva väliskeskkonnaga sidumisele ning keskkonnamuutustega toimetulemiseks vajalike ettevõtlike hoiakute kujundamisele. Kutseõppes keskendutakse maakonna ettevõtluskogukonnaga koostöömisele ning kõrghariduses magistriõppe võimaluste laiendamisele ja unikaalsete õppekavade väljaarendamisele, mis tooks õppijaid ka teistest maakonnavälistest piirkondadest.**

## 2.4. Kultuur ja sport

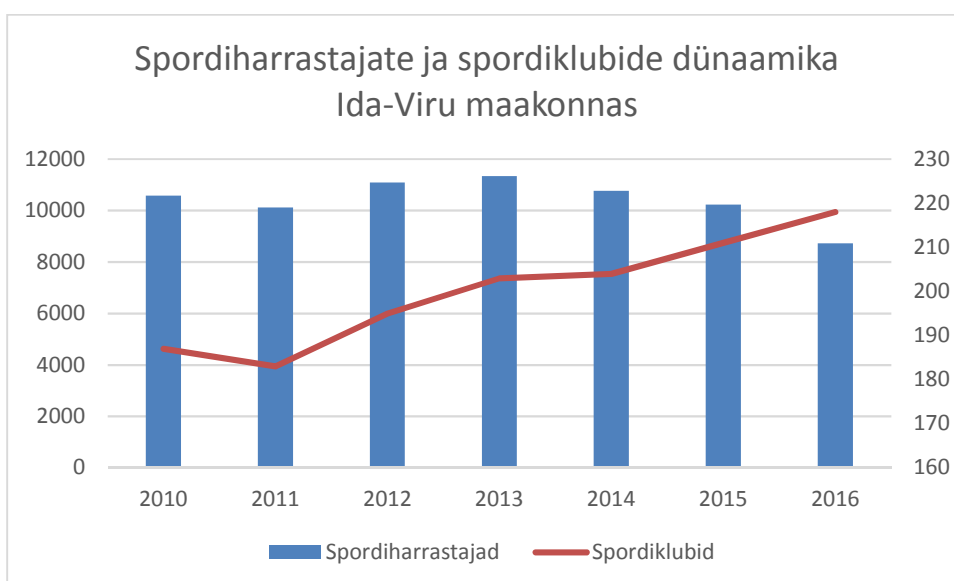
Ida-Viru maakonda iseloomustab veidi väiksem kultuurielus osalemise maht kui teistes Eesti maakondades.



Joonis 9. Kultuurielus osalenute osakaal (%) maakonniti aastal 2015, Statistikaamet

Maakonna kultuuriellu astusid viimastel aastatel oluliste uute partneritena Vabalava Narvas ning EKA kunstiresidentuur.

Spordiharrastajate arv maakonnas viimastel aastatel väheneb. See võib olla seotud rahvastiku üldise vananemisega. Samas on spordi- ja liikumisharrastus oluline kõigi vanusegruppide, sh vanemaealiste inimeste jaoks.



Joonis 10. Spordiharrastajate ja spordiklubide arv Ida-Viru maakonnas, Statistikaamet

Spordiklubide arv Ida-Virumaal suureneb. See võib tähendada harrastatavate sportlike tegevuste mitmekesisust ning spordiharrastuse formaliseerumise vähenemist, mis toob kindlasti kaasa ka iseseisvalt (klubiväliselt) tegutsevate spordiharrastajate arvu kasvu.

Kultuuri- ja spordivaldkonna edukaks toimimiseks tuleb tagada valdkondade maakonnapõhine piisav koordineerimine, mis aitaks leevendada elanike arvu langusest tulenevaid mõjusid. Probleemaatiline on juhendajate leidmine nii kultuuri- kui spordivaldkonnas. Spordivaldkonnas tuleks leida lahendus spordi infrastruktuuri rajamiseks ja uuendamiseks, sest praegune olukord ei vasta tänapäevastele

nõuetele. Perspektiivis võiks määratleda maakondliku mastaabiga kultuuri- ja spordiobjektid, mida omavalitsused ühiselt haldaksid.

**Kultuuri- ja spordivaldkonna eesmärgipüstitused suunatakse valdkondade edasisele populariseerimisele, kultuuri- ja sporditeenuste mitmekesisuse ja kvaliteedi parandamisele arvestades asjaolu, et mitmekesine ning hästi toimiv kultuuri- ja spordivaldkond on üldise elukeskkonna üheks olulisemaks osaks.**

## 2.5. Rahvatervis ja sotsiaalvaldkond

Ida-Viru maakonna rahvatervise seisukorda kirjeldab täpsemalt Ida-Viru maakonna Terviseprofiil, mis koostati 2014. aastal. Rahvatervise olukorda iseloomustab sünnihetkel tervena elada jäänud aastate hulk. Selle näitaja poolest platseerub Ida-Viru maakond Eestis nõrgemate sekka oma 50,04 aastaga. Vähemate näitajatega on Põlva maakond (45,07 aastat) ning Jõgeva maakond (47,97 aastat). Parima näitajaga on Läänemaa (64,53 aastat).

Tervena elatud aastate arv kahjuks viimasel kümnendil vähenes – 2006 aastal oli see Ida-Viru maakonnas 53,8 aastat. Selle näitaja puhul toimus maakonnas taandareng, samal ajal kui Eesti keskmine näitaja paranes. See viitab vajadusele tegeleda rahvatervise küsimustega aktiivsemalt ja tulemuslikumalt.

Positiivne tervise enesehinnang on Ida-Viru maakonnas madalam Eesti keskmisest.

Tabel 4. Tervise enesehinnang Eestis ja Ida-Virumaal 2014. a protsentides - mehed ja naised kokku, Tervise Arengu Instituut

Hinnang	Eesti	Ida-Virumaa
Väga hea või hea	58,3	38
Ei hea ega halb	29,2	44,2
Halb või väga halb	12,5	17,8

Alkoholi tarvitamine Ida-Virumaal oli väiksem kui Eestis keskmiselt.

Tabel 5. Alkoholi tarvitamine Eestis ja Ida-Viru maakonnas 2016. a protsentides - mehed ja naised kokku, Tervise Arengu Instituut

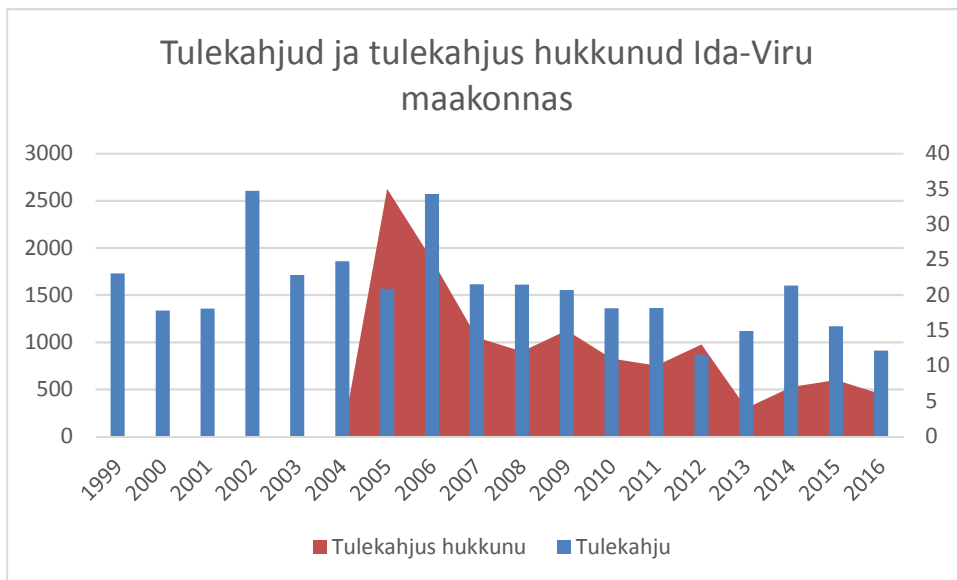
Hinnang	Eesti	Ida-Virumaa
Üldse mitte või mõned korrad aastas	39,7	53,2
Mõned korrad kuus	36,1	31,4
Vähemalt mõned korrad nädalas	24,2	15,5



Alkoholi tarvitamise väiksemad näitajad võivad olla seotud rahvastiku vananemisega eeldusel, et vanemaealised inimesed tarvitavad alkoholi vähem.

Ida-Virumaal tegutseb kolm haiglat: SA Ida-Viru Keskhaigla, SA Narva Haigla, SA Ahtme Haigla. Neist viimane pakub psühhiaatrilisi teenuseid. Maakonnas toimub esmatasandi tervise teenuste koondamine tervisekeskustesse. Läbi struktuurivahendite toetas riik tervisekeskuste rajamist Kohtla-Järve Ahtme ja Järve linnaosadesse, Jõhvi, Narva (2 keskust), Sillamäele (2 keskust) ning Kiviõlli.

Elukoha turvalisuse hinnang on Ida-Viru maakonnas madalam Eestis keskmisest. Kui Eestis hindavad Tervise Arengu Instituudi andmetel (2011) oma elukohta turvaliseks 84,7%, siis Ida-Virumaal on vastav näitaja 70%, ebaturvaliseks hindab Eestis oma elukohta 15,3% elanikest, kuid Ida-Virumaal 30%. Siin võib olla seos kõrgema kuritegevuse tasemega, kui Eestis teistes maakondades. Statistikaameti andmetel (2016) sooritati Ida-Virumaal 29 kuritegu 1000 elaniku kohta (vrld Harjumaal 24 kuritegu 1000 elaniku kohta).



Joonis 11. Tulekahjude arv maakonnas aastatel 1999-2016 ning tulekahjus hukkunute arv aastatel 2005-2016, Statistikaamet

Tulekahjude arvu ning ka tules hukkunute arvu vähenemine viitab paranenud tuleohutusele ja toimivale tuleõnnetuste profülaktikale.

Vananev rahvastik eeldab suuremat sotsiaalteenuste vajadust. Suur suhteline vaesus avaldab survet sotsiaalhoolekande süsteemile. Elanike tervisehinnangud ning turvalisushinnangud on madalad, see omakorda mõjutab negatiivselt maakonna mainet elu- ja tööpaigana.

**Rahvatervise ja sotsiaalvaldkonna eesmärgipüstitused suunatakse ühelt poolt ennetustegevustele, mis aitaksid ära hoida ebasoovitavaid arenguid inimeste käitumises, teisalt elanikele pakutavate asja- ja ajakohaste sotsiaalteenuste kättesaadavuse parandamisele.**

## 2.6. Noorsootöö

Noorsootöö on noorele ehk 7-26-aastasele isikule tingimuste loomine mitmekülgseks arenguks, mis võimaldab tal vaba tahte alusel perekonna-ning tasemeharidus- ja tööväliselt tegutseda. Noorsootöö korraldamine kuulub kohaliku omavalitsuse pädevusse. Praktiliselt toimib noorsootöö riigi ja kohaliku omavalitsuse partnerluses, kus riik loob raamistiku ning toetab strateegiliste tegevussuundade elluviimist. Noorsootööl on kokkupuuteid haridusvaldkonnaga, eriti huviharidusvallas, ettevõtlusega noortemalevate kaudu jm.

Eesti Avatud Noortekeskuste Ühendusse kuuluvas Ida-Viru maakonnast 2018. a veebruari seisuga:

- Sillamäe ANK
- Kurtna Noortekeskus
- Narva Noortekeskus
- Kiviõli Noortekeskus
- Maidla Noortekeskus
- Kohtla-Nõmme Noortekeskus
- Iisaku Noortekeskus
- Jõhvi Noortekeskus „Noored jõhvikad“.

Lisaks toimivad maakonnas veel mitmed noortekeskused ja noortetoad: Narva-Jõesuu Noortekeskus, Voka Avatud Noortekeskus, Järve küla Noortekeskus, Lüganuse noortemaja, Püssi Avatud Noortekeskus, Sonda noortetuba, Varja noortetuba, Erra noortetuba, Purtse noortetuba.

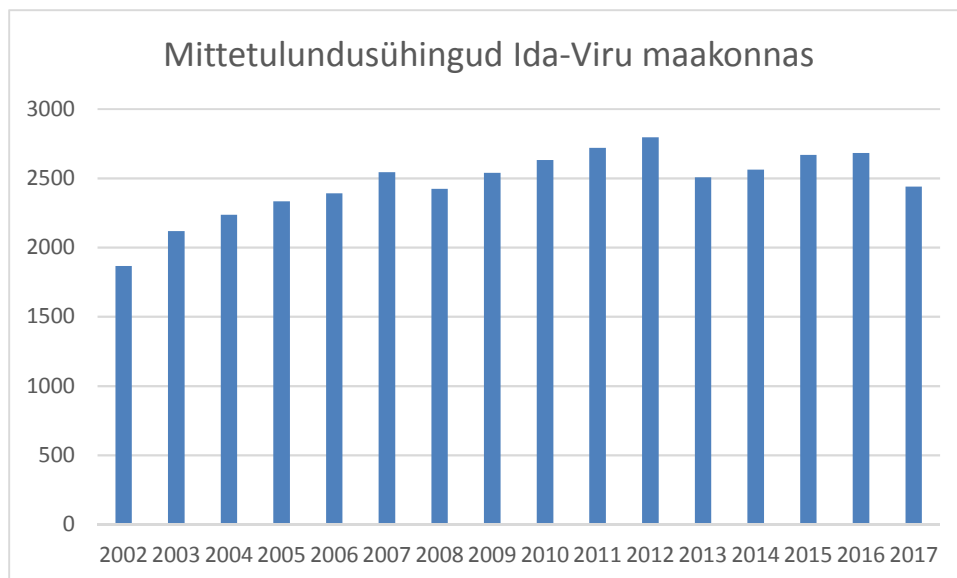
Lüganuse vallas tegutseb liikuv noorsootöötaja.

Noorsootööga tegeleb erinevas vormis ka kolmas sektor, sh usuorganisatsioonid, nt Sillamäe Noorte Meeste Kristlik Ühing, erinevad pühapäevkoolid jt.

**Noorsootöö valdkonna eesmärgipüstitused suunatakse noorsootöö teenuste mitmekesistamisele ja nende kvaliteedi ning kättesaadavuse parandamisele.**

## 2.7. Kodanikuühiskond

Mittetulundusühingud on põhiliseks kodanikuühiskonna tegevuse juriidiliseks vormiks. Ida-Viru maakonnas toimus MTÜ-de arvu kasv aastail 2000-2011, seejärel kasv stabiliseerus ning on väikeste kõikumistega püsinud nüüd 2500 piires. Arvestades olukorda, et elanike arv on selle aja jooksul maakonnas langenud, võib tuvastada kolmanda sektori suhtelise aktiivsuse kasvu, kuid praeguseks hetkeks tundub see olevat jõudnud platoole.



Joonis 12. MTÜ-de arv Ida-Viru maakonnas, Statistikaamet

Kodanikuühiskonna temaatika ühendab paljusid eluvaldkondi - elukeskkonna osas omavad olulist osa mittetulundusühendused, mille liikmed tegelevad vabatahtlikult ühiskonna jaoks vajalike ettevõtmistega, nt. vabatahtlikud päästjad ja merepäästjad pakuvad kogukonnale turvalisust, jahimehed tegelevad ulukipopulatsioonide hooldamisega jm. Kolmas sektor mängib olulist rolli kogukondade kultuuri- ja sporditegevuses, ka lõimumisvaldkonnas ja sotsiaalvaldkonnas pakuvad MTÜ-d sageli olulisi sotsiaalteenuseid. Mittetulunduslikud ühendused toetavad ettevõtlust (nt kohalikud LEADER ja kalandusfondi tegevusgrupid). Perspektiivis vajab maakond üha enam võimekamaid kodanikuühendusi ning omavalitsuste roll on nende võimekuse kasvu toetada.

Kodanikuühiskonna sujuvam toimimine eeldab kodanikuühenduste tugisüsteemide mõistlikku ühtlustamist. Sisulise poole pealt saab kolmanda sektori arengut toetada pigem valdkonnapõhiselt ning valdkondade eesmärkidest ja olulisematest arengusuundadest lähtudes.

**Kodanikuühiskonna arendamise eesmärgipüstitused kajastuvad erinevates valdkondlikes eesmärkides ning nende mõõdikutes. Eraldi kodanikuühiskonna valdkondlikku eesmärki arengukava ei sea, arvestades seda, et kodanikuühiskonna valdkond on horisontaalne ning hõlmab kõiki teisi strateegia valdkondi.**

## 2.8. Lõimumine

Ühiskonna jõupingutusi lõimumise parandamiseks koordineeritakse riiklikul tasandil ning Ida-Viru maakonna jaoks on neist olulisim venekeelse elanikkonna lõimumisprotsess Ida-Virumaal. Riigi tasandil kajastab tulevikku lõimumisvaldkonna arengukava „Lõimuv Eesti 2020“. Lõimumisprotsessi hinnatakse regulaarselt läbi integratsioonimonitooringu, millest viimane toimus 2017. aastal.

Viimane monitooring ( <https://www.kul.rik.ee/sites/kulminn/files/eim2017.pdf> ) sedastab, et Eesti kodakondsus on mittekodanike hulgas soovitud, kuid sellegipoolest tundub mittekodanike arv (vene kodakondsus ja kodakondsuseta isikud) stabiliseerumas, kuna kodanikuks mitteolemine ei sega eriti Eestis elamist. Hariduse poole pealt kasvab venekeelsete inimeste soov leida võimalusi paremaks

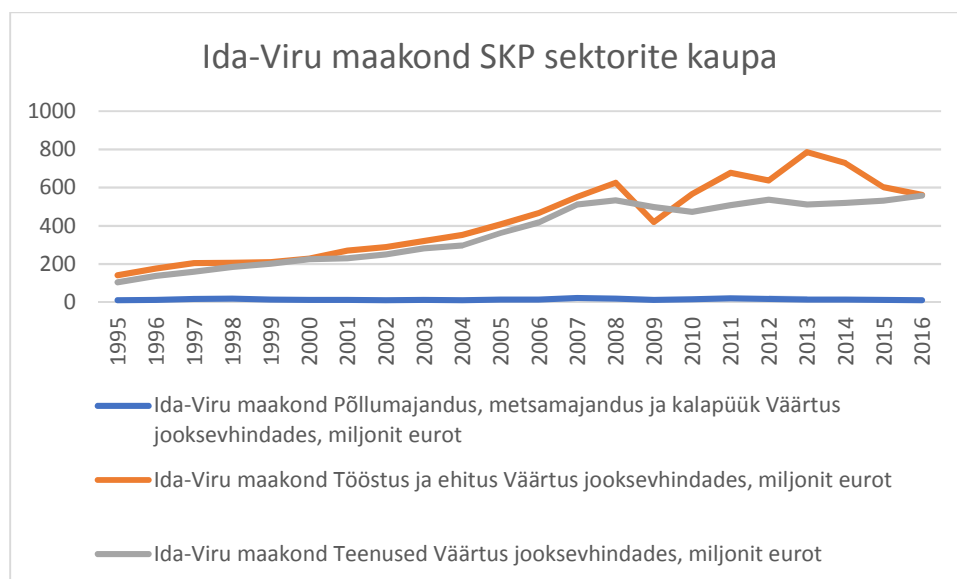
eesti keele õppeks ning kasvab ka lastevanemate arv, kes soovivad panna lapsed eestikeelsetesse õppeasutustesse. Tööturul on eestlastel võrreldes teisi keeli kõnelejatega siiani parem positsioon, kuid Ida-Virumaal on olukord teistsugune - paljudes ettevõtetes ja asutustes töötamiseks tuleb vallata ka vene keelt, samas eestikeelsete noorte hulgas muutub see oskus üha haruldasemaks. Vähene vene keele oskus pärsib eesti noorte võimalusi Ida-Virumaale tööle ja elama asumiseks. Meediakeskkonnad eestikeelsetel ja venekeelsetel inimestel erinevad ning see põhjustab sageli ka teatud maailmavaatelist erisusi.

Lõimumisvaldkonna tegevuste käsitlemine võiks maakondlikul tasandil toimida pigem valdkonnapõhiselt, nt haridusvaldkond, kultuuri- ja spordivaldkond, ettevõtlus jm. Oluliseks uueks partneriks maakonnas saab olema Integratsiooni Sihtasutus, mis kolib oma tegevuse Narva, ning samuti Narvas toimimist alustav Eesti maja.

**Lõimumisvaldkond on oma olemuselt horisontaalne ning seetõttu pole käesolevas strateegias valdkonnal eraldi eesmärki. Selle valdkonna eesmärgid kajastuvad teiste valdkondade eesmärkides ja mõõdikutes.**

## 2.9. Majandus

Ida-Viru maakonna majandust eristavaks jooneks on tööstussektori suur osakaal. Kui Eestis ületab teenuste sektori SKP üle kahe korra tööstussektori oma, siis Ida-Viru maakonnas on tööstussektoris toodetud SKP ületanud teenuste sektorit ning alles viimastel aastatel on teenuste sektor hakanud tööstussektorile oma osakaalu poolest järele jõudma.



Joonis 13. Ida-Viru maakond SKP sektorite kaupa, Statistikaamet

Kõrgem tööstussektori osakaal iseloomustab vanema struktuuri majandust. Kaasaegses majanduses ületab teenuste sektoris loodud väärtus tööstussektoris loodu. Lähtudes vajadusest Ida-Viru maakonna majandusmudelit kaasajastada ja edasi arendada, võib hinnata tuleviku trendiks edasist maakonna teenuste sektori kasvatamise püüdlust. Samas vajab ka tööstussektor olulist moderniseerimist ning mitmekesistamist.

Maakonna ettevõtluses valitseb ettevõtete arvu poolest, nagu ka mujal, jae ja hulgikaubandus. Samas põhiline osa maakonnas loodud väärtusest tekib kaevandamise ja töötleva tööstuse sektoris. Siin valitsevad põlevkivi kaevandamise ning väärimisega seotud ettevõtted: Eesti Energia AS ning tema tütarettevõtted (eelkõige Enefit Kaevandused AS ning Enefit Energiatootmine AS, kuid ka Enefit Solutions AS), Viru Keemia Grupp AS ja Kiviõli Keemiatööstus OÜ. Teisalt kasvab maakonnas aasta-aastalt Sillamäe Sadama kaubamaht ning käivitatud konteinervedude baasil (Silsteve AS) kogu maakonna logistikasektori maht. Maakonnas tegutseb olulisi muude valdkondade tööstusettevõtteid - Fortaco AS (metallitöötlus), Aquaphore AS (veefiltrid), TNC Components (mööblitööstus) jne.

Maakonnas tegutsevate erinevate tööstusalade<sup>4</sup> baasil (suurim ja seni edukaim tööstusparkide haldaja Ida-Viru Tööstusalade Arendus SA) tekib maakonda uusi ja laienevaid tööstusettevõtteid. See võimaldab mitmekesistada maakonna tööstusmaastikku, luua uusi töökohti ning hajutada ka maakonna ees seisvaid majanduslikke riske, vähendades maakonna majandust naftahinna kõikumise sõltuvusest.

Lisaks töötlevale tööstusele tuleb kasvatada ka muid majandusharusid. Suure potentsiaaliga on maakonnas loomemajandus, mille kasvu toetab kohalike omavalitsuste algatusel toimiv Viru Filmifond. See toob maakonda filmitööstuse, mis omakorda loob turgu filmide tegemist toetavatele teenustele (kostüümid, *postproduction*, animatsioon jms).

Ettevõtluse arendamise tugiteenuseid pakuvad maakonnas Ida-Viru Ettevõtluskeskus SA, mis on ka maakondlik arenduskeskus ning tegutseb vastavas üle-eestilises võrgustikus, põlevkivi ja keemiavaldkonnas tegutseb TTÜ Virumaa kolledži juures asuv Põlevkivi Kompetentsikeskus. Töötukassa toetab ettevõtteid tööjõu leidmise ja ümberõpetamisega ning samuti töötuid inimesi ettevõtlusega alustamisel. Maakondlikud LEADER tegevusgrupid (Kirderanniku Koostöökogu, Virumaa Koostöökogu ja Peipsi-Alutaguse Koostöökoda) ning Virumaa Rannakalurite Ühing toetavad rahaliselt mikro- ja väikeettevõtjaid ning maapiirkondade ja rannikualade majanduse mitmekesistamist.

Oluliseks muust Eestist eristuvaks trendiks Ida-Virumaa tööstussektoris on selle korrelatsioon maailmaturu nafta hindadega. Sellisest sõltuvusest vabanemiseks on otstarbekas mitmekesistada Ida-Virumaa tööstussektorit, kaasates siia uusi, põlevkivist ja energeetikast sõltumatuid tööstusi aga ka uusi teenuste valdkondi (nt loomemajandus). Arusaadavalt tuleb orienteeruda kaasaegset tehnoloogiat kasutavatele ettevõtetele, mis vastavad keskkonnakaitse nõuetele ning on arenguvõimekad ka tulevikus. Tööstuse kasvav automatiseerumine toob kaasa väiksema tööjõuvajaduse, esitades samal ajal suuremaid nõudmisi tööjõu kvalifikatsioonile. Tööstuslik tootmine on seni endiselt olulisim rikkuse looja, kuid võib eeldada teenuste sektori mahu kasvu maakonnas, sh nt veondus ja laondus, äriteenused, loomemajandus jms.

**Majandusvaldkonna eesmärgipüstitused keskenduvad maakonna majanduse mitmekesistamisele ning ettevõtete poolt loodava lisandväärtuse kasvatamisele tasemel, kus ettevõtjate poolt makstav palgatase on atraktiivne nii maakonnas kui maakonnavälisel tööturul.**

<sup>4</sup> Narva Logistika- ja Tööstuspark, Jõhvi Logistika- ja Äripark, Kohtla-Järve Tööstuspark, Kiviõli Ettevõtlusala, Sillamäe Vabatsoon, Virumaa Äripark, Nakro Tööstuspark

## 2.10. Turism

Turismivaldkonna arendamine toimub Ida-Virumaal kohalike omavalitsuste ning turismiettevõtjate koostöös. Turismisektori olulisust rõhutab sektori mõju nii maakonna tööhõivele kui ka elukeskkonnale. Ilma pideva ja piisava turistide voota ei õnnestuks maakonnas pakkuda paljusid teenuseid ka kohalikele elanikele.

Maakonnas toimib klastripõhine turismikoostöö. Selles osalevad kõik kaheksa maakonna omavalitsust kui olulisemate turismivaatamisväärsuste valdajad ja arendajad ning turismiteenuseid pakkuvad ettevõtted – kokku tegutseb turismiklastris 50 partnerit.

Klaster töötab välja oma arengustrateegia ning turundusplaani, mille alusel käib klatri tegevuste elluviimine.

Turismiteenuste valdkonnas tuleb kasvu jätkamiseks panustada lisaks majutuskohtade loomisele jätkuvalt turundustegevustesse ning turismiteenuste arendamisse. Taustal peab toimuma üldine teenustesektori areng, sest Ida-Virumaal on veel mitmeid teenuste nišše, mis on täitmata või pole täidetud piisavalt tänapäevasel tasemel.

Turismivaldkonna areng toetab oluliselt maakonna elukeskkonna paranemist, kuna turistide voog võimaldab pakkuda maakonnas teenuseid, mida maakonna elanikkonna moodustatud turg muidu välja ei kannaks. Teisalt tuleb positiivse turismivoo säilitamiseks kohalikel omavalitsustel teha järjepidevaid pingutusi elukeskkonna ja heakorra parandamiseks, turismiobjektide (vaatamisväärsuste) arendamiseks ning panustada regiooni turundusse Eestis ja prioriteetsetel välismaistel sihtturgudel (eelkõige Venemaa ning Soome).

**Turismivaldkonna eesmärgipüstitused suunatakse turismiteenuste mitmekesisuse ning kvaliteedi kasvatamisele, samuti turundustegevustele valitud prioriteetsetel sihtturgudel.**

## 2.11. Elukeskkond ja infrastruktuur

Maakonna füüsilist elukeskkonda mõjutab olulisel määral põlevkivikaevandamine ning sellega seonduv keskkonnamõju. Mõju avaldub nii linnalistes asulates kui ka maapiirkondades. Altkavandamise puhul tekivad maapinna langatused, kaevandamisest põhjustatud ehituspiirangud. Kaevandamine tervikuna mõjutab oluliselt maakonna pinnase veerežiimi nii läbi selle, et kaevandatavatel aladel kaob kättesaadav põhjavesi kui ka pinnasevee tagasitulekust põhjustatud soostumise, kui kaevandamine ning vee väljapumpamine lõpetatakse.

Maakonnas toimiv transpordi- ning asustussüsteem kujundati suures osas nõukogude ajal ning orienteeriti toonase ressursi- ning tööjõumahuka suurtööstuse vajaduste järele. Selle tulemusena kujunesid maakonnas välja mitmed töölisasulad, mis rajati konkreetsete kaevanduste ning suurtööstuste juurde, nt Somp, Viivikonna, Sirgala, Oru. Ka suuremates keskasulates (Ahtme, Järve linnaosa, Kiviõli) rajati asumeid, mis pidid ära mahutama hulga suurtööstuste tööjõudu. Eesti taasiseseisvumise järgselt vähenesid maakonnas tööstuse mahud, samuti vähendas kiirelt arenev tehnoloogia vajadust tööjõu järele. Maakonnast tekkis kiire väljaränne ning kunagised suurtööstuste teenindamiseks mõeldud asulad surid osaliselt või täielikult välja. See tõi endaga kaasa elukondliku

kinnisvaraturu moonutused, mis kestavad siiani. Elukondliku kinnisvara hind maakonnas on kohati suisa olematu, samas kui korrusmajade ülalpidamine, kus suur osa korteritest ei ole kasutuses, käib nii elanikele kui KOV-le sisuliselt üle jõu. Probleemi lahendamine eeldab üsna mahukat kasutuseta või väheses kasutuses oleva kinnisvara lammutamist ning samuti munitsipaalaluruumide uuendamist ning ehitamist.

Sisuliselt toimib kinnisvaraturg maakonnas vaid mõnedes kuurortpiirkondades, nt Narva-Jõesuu ja Toila. Teisalt võib üüriturg olla kuurortpiirkondades jällegi väga sesoonne.

Taanduv tööstus tekitab tööstus- ja ärikinnisvaraturul sarnaseid moonutusi, mille korrigeerimine läbi kaasaegse infrastruktuuriga tööstus- ja äriparkide rajamise praegu käib.

Kui 2017. aasta Maa-ameti kinnisvaraturu ülevaate kohaselt oli Eesti keskmine kinnisvara tehingu hind 62 460 eurot, siis Ida-Virumaal oli see alla 30 000 euro.

Ida-Virumaa on piiriäärne maakond, mis on mitmete oluliste transiitteede asukohaks. Tallinna-Narva põhimaantee E20/1 läbib maakonna põhjaosa ida-lääne suunaliselt ja on kõrge liikluskoormusega maanteeks nii raskeliikluse kui väikeautode osas (2014. aasta andmetel AKÖL 4125 - 12531 autot ööpäevas, sh 12 – 18% raskeliiklust). Põhja-lõuna suunaliselt läbib maakonda oluline Eesti-sisene liikumistee – Jõhvi-Tartu-Valga põhimaantee E264/3, mille liikluskoormus on samuti kõrge (2014 aasta andmetel AKÖL 1446 – 6817 autot ööpäevas, 2 - 14% raskeliiklust). Olulist osa mängivad ka tugi- ja kõrvalmaanteed, mis koos kohalike teedega moodustavad maakonna tihedamalt asustatud alasid piisava tihedusega katva teedevõrgu. Ida-Virumaa transpordisüsteemi eripäraks on suhteliselt tihe ja mitmeotstarbeline raudteevõrk. Võrgustik koosneb Tallinna-Tapa- Narva reisi- ja kaubaveotrassist ning tööstusraudteedest, mis ühendavad Sillamäe, Kohtla-Järve ja Narva tööstusalasid ning Balti elektrijaama. Lisaks paikneb maakonna lõunaosas nn põlevkiviraudtee, mis on rajatud karjääride ja kaevanduste teenindamiseks ning põlevkivi veoks. Jalg- ja jalgrattateede võrgustik on Ida-Virumaal seotud eelkõige keskustega ja -asulatega. Pikemaid vahemaid katavad nn kergliikluse marsruudid – viitadega tähistatud võimalikud liikumisteed jalgratturitele maanteedel ja väiksematel teedel. Suuremate keskuste vahel on 2015. aastaks rajatud ~35,5km jalgrattakõnniteid (linnasisesed jalg- ja jalgrattateed lisanduvad). Liikuvusvajaduste kujunemisel tuleb silmas pidada Ida-Virumaa ruumilist eripära – tihedalt asustatud põhjaosa, kus on oluline ka transiitliiklus ja hajusamat, väikeste kohalike keskustega lõunaosa, kus liikuvus aktiveerub suveperioodil. Põhjaosa linnaliste asulate “rida” toimib praktiliselt ühtse toimepiirkonnana, kus keskused ja nende lähitagamaa on tihedalt seotud igapäevase pendelränne kaudu. Töö- ja haridusalane pendelränne toimub ka lõunaosas, kuid väiksemas mahu. Eelkõige tuleb maakonna lõunapiirkonnas arvestada sesoonsete muutustega rahvastikus ja sellest tulenevate puhkeotstarbeliste liikumiste osatähtsuse tõusuga.

Transpordivõrgustiku väljaarendamist kajastab Ida-Viru Maavalitsuse uuring „Ida-Viru maakonna optimaalse ja sidustatud transpordi (sh kergliiklusteede) võrgustiku toime kavandamine“<sup>5</sup>

Kergliiklusteede perspektiivset võrgustikku kajastab eeltoodud uuringu analüüsikaart.<sup>6</sup>

Maakonna energiaühendused on head, kuna valdav osa Eesti elektrienergiast toodetakse Ida-Virumaal. Nn otseühendust<sup>7</sup> saab maakonnas kasutada kolmes kohas: Narvas, Sillamäel ja Kohtla-

<sup>5</sup> <http://www.maavalitsus.ee/documents/2845826/19109269/Transpordi+v%C3%B5rgustik.pdf/fcb251c7-e94d-4f3e-aa4b-039075cf688e>

<sup>6</sup> <http://www.maavalitsus.ee/documents/2845826/19109269/Uuringu+kaart.pdf/23cc1578-2cdf-4609-b75f-35e33f555fdb>

<sup>7</sup> Elektritootjast kuni 6 km kaugusel on ettevõttel võimalik tarbida elektrit ilma ülekandetasuta.

Järvel. Selline võimalus loob maakonnas eeldused ka energiamahukamate tootmiste rajamiseks ning laiendamiseks. Põhilised elektri ülekandeliinid kulgevad ida-lääne ning põhja-lõuna suunal.

Side infrastruktuur koondub suures osas ida-lääne suunal maakonna põhjaossa ning maakonna hõredalt asustatud lõunaregioonis pole kättesaadavus alati piisav.

**Elukeskkonna ja infrastruktuuri eesmärgipüstitused suunatakse sellise keskkonna loomisele, mis oleks konkurentsivõimeline teiste Eesti piirkondadega, kaasa arvatud suuremate keskustega.**

## 2.12. Ühistransport

Ühistransporti korraldab Ida-Virumaal maakondlik Ühistranspordi keskus (MTÜ, mille liikmeteks on maakonna kohalikud omavalitsused).

Erinevate fookusgruppidega läbi viidud intervjuudest saadud sisend määratleb põhilise lähteülesande maakonna ühistranspordi korraldamiseks:

- Ühistranspordi korraldus peab toetama haridussüsteemi toimimist, võimaldama õppijatel, õpetajatel ja õppejõududel jõuda kiiresti ning mugavalt oma haridusasutusteni. Ühistransport peab tagama noortele, täiskasvanutele ja eakatele hea ligipääsu huviharidusvõimalustele.
- Ühistranspordi korraldus peab võimaldama maakonnasisest tööjõu transporti moel, mis toetaks maakonna ettevõtete sujuvat toimimist ning aitaks inimestel jõuda soovitud ajaks ning ohutult oma töökohtadeni ja tagasi koju.
- Ühistranspordi korraldus peab tagama elanikele võimaluse tarbida kultuurisündmusi, soodustama nii õhtul toimuvatele kultuuriüritustele kui ka hiljem sealt tagasi koju jõudmist.
- Ühistranspordi korraldus peab võimaldama turistidele ligipääsu maakonna erinevatele turismiobjektidele ning võimaluse nendevaheliseks liiklemiseks ja hilisemaks majutuspaika naasmiseks.

**Ühistranspordi valdkonna eesmärgid kirjeldatakse erinevate valdkondade all, kuna ühistransport on oma olemuselt horisontaalselt valdkondi kattev. Täpsemad eesmärgid sätestatakse Ida-Viru maakonna Ühistranspordikeskuse dokumentides.**

## III Ida-Viru maakonna strategiakontseptsioon 2019-2030+

Strategiakontseptsioon määratleb tulenevalt kirjeldatud väljakutsetest maakonna omavalitsuste ühise nägemuse maakonna arengu kaugema eesmärgi ehk arenguvisioni ning kirjeldab



valdkondlikke eesmärke inimarengu, majanduse ja ettevõtluse ning elukeskkonna ja taristu valdkondades. Valdkondlikud eesmärgid loovad raamistiku strateegiliste arengusuundade kirjeldamiseks. Kui arengusuunad toetavad rohkem kui ühe eesmärgi saavutamist, siis käesoleva strateegia peatükkides II, III ja IV tuuakse nad ka erinevate eesmärkide all mitmes kohas välja. Strateegilisi arengusuundi rakendatakse läbi nelja-aastaste tegevuskavade, mis on käesoleva arengukava lisaks.

### 3.1. Visioon

Aastaks 2030 on Ida-Viru maakond majanduslikult hästi arenenud, kiirete transpordiühendustega ning hinnatud elukeskkonnaga regioon, moodustades osa arenevast Soome lahe majanduspiirkonnast.

*Visioonikirjeldus rõhutab maakonna kuulumist Soome lahe arenguregiooni, mis hõlmab Tallinna, Helsingi ning Sankt Peterburi linnapiirkondi ja nende vahele jäävaid tööstus-, logistika- ning rekreatsioonialasid. Soome lahe regiooni suurlinnapiirkondade kasv toob kaasa arenguvõimalused ka nende vahel asuvatele aladele, millest üks on Ida-Viru maakond.*



Joonis 14. Soome lahe arenguregioon, (Wikipedia kaart)

Visiooni saavutamiseks määratleb strateegia eesmärgid, mis on esitatud alljärgnevas tabelis.

Tabel 6. Ida-Viru maakonna strateegilised eesmärgid ja nende selgitused

Eesmärk	Selgitus
Haridusvaldkond	
Aastaks 2030+ pakutakse Ida-Viru maakonnas kompleksset haridust, mis tagab õppuritele minimaalselt kolme keele oskuse, tugevad digipädevused ning ettevõtliku eluhoiaku.	Haridusvaldkonnas keskendutakse ettevõtlikkushoiakute kujundamisele, mis saavad olla aluseks ettevõtlusaktiivsuse kasvule ning kodanikuühiskonna arengule. Maakonnas olevad keelekogukonnad loovad võimaluse paremini õpetada eesti keelt, vene keelt ja muid

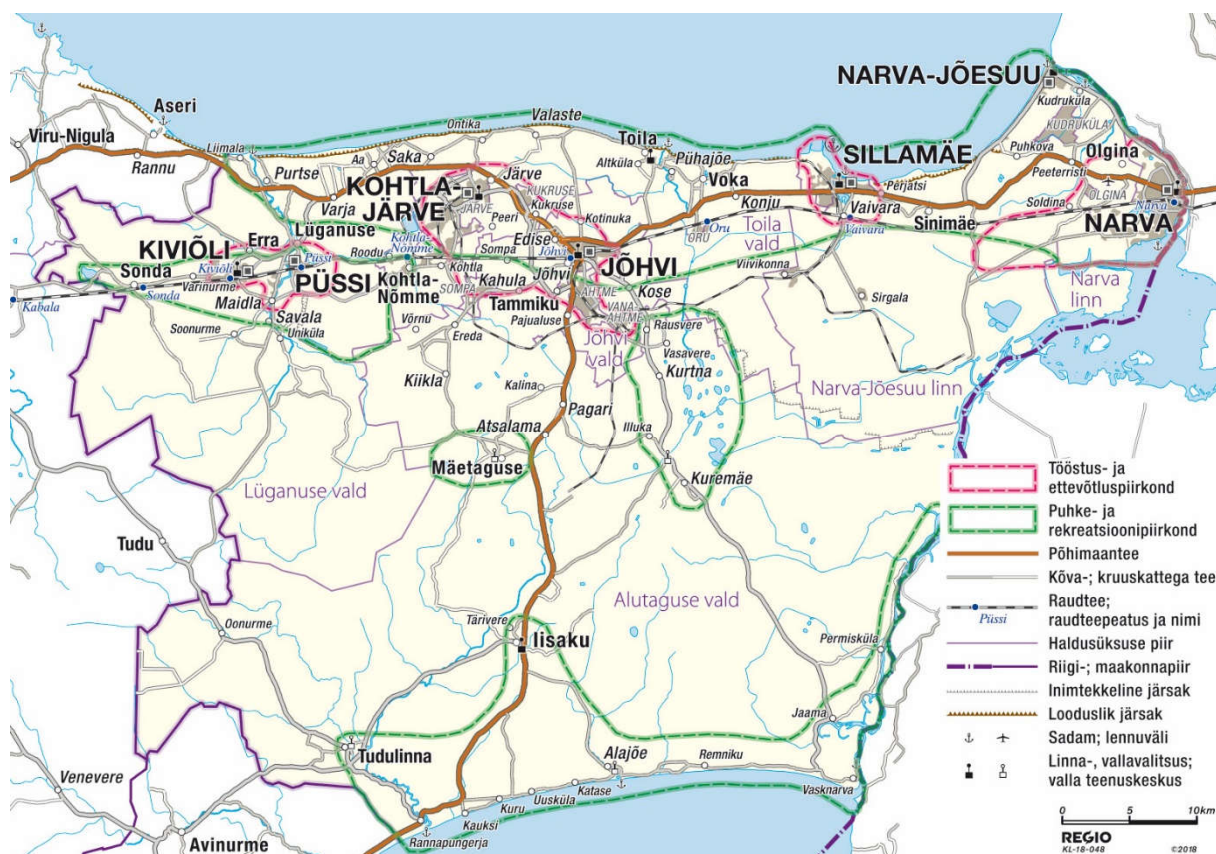
	võõrkeeli. Digipädevustele keskendumine võimaldab kaasas käia ettevõtlusvaldkonna digitaliseerimise ja robotiseerimisega ning ka muu elukondliku info- ja kommunikatsioonitehnoloogia kasvuga.
Aastaks 2030+ on Ida-Viru maakond atraktiivne koht kõrghariduse omandamiseks maakonnavälistele noortele.	Maakonna kõrgharidusasutused orienteeruvad rohkem õppurite kaasamisele väljastpoolt maakonda, mis võimaldab ühelt poolt pakkuda maakonna ettevõtjatele paremat ligipääsu kvalifitseeritud tööjõule ja teiselt poolt kujundab suurem tudengite arv maakonna kolledžites nooremat ning atraktiivsemat elukeskkonda.
<b>Kultuur ja sport</b>	
Aastaks 2030+ toimib Ida-Viru maakonnas rahvusvaheline ja mitmekesine kultuurielu, maakonnas toimivad maakondliku kokkuleppe alusel ühiselt hallatavad olulised kultuuriobjektid.	Maakonna kultuurisündmuste kavandamine toimib paremini koordineeritult. Maakonnas tekivad uued üle-eestilise ja rahvusvahelise mastaabiga üritused. Narva viib edukalt ellu Euroopa kultuuripealinna programmi. Omavalitsused jõuavad omavaheliste kokkulepeteni maakondlike kultuuriobjektide ühisel haldamises, mis omakorda vähendab dubleerimist. Kultuurielu lõimub rohkem haridus-, ettevõtlus- ja turismivaldkonnaga.
Aastaks 2030+ toimib maakonnas suurel spordiharrastajate hulgal ja mitmekesistel sportimisvõimalustel põhinev aktiivne spordielu.	Maakonnas toimib kvaliteetne ja kaasaegne spordiinfrastruktuur ning selle baasil nii paremal tasemel tippспорт kui ka laiapõhjaline rahvasport. Väheneva rahvastiku tingimustes suureneb spordiharrastajate osakaal. Uued spordiobjektid võimaldavad pidada maakonnas rohkem üle-eestilisi ja rahvusvahelisi võistlusi.
<b>Sotsiaalvaldkond</b>	
Aastaks 2030+ toimib maakonnas kvaliteetne, mitmekesine ja vajadustele vastav sotsiaal- ning tervishoiuteenuste võrgustik, mis tagab kõrgeid rahvatervise näitajad, elanikele väärrika elukvaliteedi igal eluetapil ning maksimaalse võimekuse iseseisvaks toimetulemiseks.	Maakonnas pakutavad sotsiaalteenused on inimestele kättesaadavad nii asukohapõhiselt kui maksumusepõhiselt. Omavalitsused teevad koostööd nende teenuste pakkumisel, kus ühe omavalitsuse mastaap jääb liiga väikeseks. Sotsiaalsfääris toimib sujuv süsteem riigi pakutavate teenuste ja omavalitsuste pakutavate teenuste toel. Teenuste osutamisse panustab jõuliselt kolmas- ja erasektor. Maakonnas suudetakse vastata elanikkonna vananemisest tulenevatele sotsiaalteenuste kasvu vajadustele. Koostöös riigiga tagatakse kvaliteetsete ja kättesaadavate tervishoiuteenuste pakkumine haiglate, esmatasandi tervisekeskuste ning muude asjakohaste partnerite kaudu.
<b>Noorsootöö</b>	
Noorsootöö osapoolte koordineeritud jõupingutused loovad olukorra, kus noored	Noorsootöö struktuurid maakonnas teevad omavahel tihedat koostööd ning pakuvad

<p>osalevad aktiivselt ning tulemuslikult kogukonna ja omavalitsuse elus.</p>	<p>noortele hästi kättesaadavaid teenuseid. Noorsootöö toel kasvab noorte aktiivsus kohalikus elus kaasalöömiseks, mis kasvatab nende sidet kodukohaga ning aitab luua paremaid tingimusi noorte naasmiseks kodumaakonda pärast õpingute lõppu.</p>
<p>Majandus ja ettevõtlus</p>	
<p>Aastaks 2030+ toimib Ida-Virumaal mitmekesine, tugevatel ettevõtlikushoiakutel tuginev ning suure lisandväärtuse loomist soodustav ettevõtluskeskkond.</p>	<p>Maakonna sõltuvus nafta hindadest väheneb tänu maakonna tööstuse mitmekesistumisele ning põlevkivisektori osakaalu vähenemisele. Uued tootmised, mis maakonnas tekivad, toodavad kaasaegseid suure lisandväärtusega tooteid ning maksvad oma töötajatele sektori keskmisest kõrgemat palka. Maakonna teenuste sektor kasvab ja pakub maakonna elanikele ning külastajatele mitmekesisemaid teenuseid. Maakonnas toimib aktiivselt loomemajandussektor, mille oluliseks valdkonnaks on filmitootmise tugiteenused. Ettevõtjaks olemine on maakonnas väärtustatud ning ettevõtlike hoiakute toel kasvab maakonnas ettevõtlusaktiivsus.</p>
<p>Turism</p>	
<p>Aastaks 2030+ on Ida-Viru maakond Tallinna järel esimene turismisihtkoht Eestis.</p>	<p>Turismisektori teenuste arendamine ning jätkuv turundustegevus hoiab maakonna külastatavuse kasvus, maakond on tunnustatud sihtkoht oma prioriteetsetel sihtturgudel. Maakonnas luuakse uusi majutusvõimalusi. Turismisektor toimib lõiminguks teiste oluliste valdkondadega – hariduse, kultuuri, spordi ja loome- ning teenusmajandusega.</p>
<p>Elukeskkond ja taristu</p>	
<p>Aastaks 2030+ on Ida-Viru maakonnas kaasaegne ja kvaliteetne elu- ja ettevõtluskeskkond, mis tugineb puhtale looduskeskkonnale, moodsale ja mitmekesisele taristule ning kaasaegsetele energialahendustele.</p>	<p>Ida-Viru maakonna kinnisvaraturg toimib loomulikul moel, võimalike kaevandamise järelmõjude osas toimib pidev seire ning vajadusel toimuvad ka mõjude vältimise ja/või leevendamise tegevused. Maakonna transpordiühendused tagavad kiire kaupade liikumise piirkonna ettevõtjatele ning kiire inimeste liikumise, mis laiendab oluliselt maakonna tööjõuareaali. Rongiliiklus kiireneb ning tiheneb, paraneb maanteed olukord. Transpordivõrgustikku lisanduvad uued võimalused reisiliikluseks läbi sadama ning luuakse eeldused maakonda rahvusvahelise lennujaama rajamiseks. Energeetikas liigub maakonna energiatootmine keskkonnasõbralikumale tehnoloogiale. Kõige selle tulemusena paraneb Ida-Viru maakonna elukeskkond ning jõuab tasemele, mis on Eestis ja väljaspool konkurentsivõimeline.</p>

Valdkondade eesmärgistamisel lähtuti soovist lihtsustada maakonna eesmärkide kirjeldusi. Seetõttu on eesmärkidel mitu mõõdikut. Vajalik täpsus eesmärkide elluviimisel kirjeldataksegi läbi mõõdikute ja sihtide. Vajadusel saab tulevikus korrigeerida mõõdikuid, jättes strateegilise tasandi eesmärgid endiseks.

### 3.2. Ida-Viru maakonna arengu ruumiline suundumus

Ida-Viru maakonna perspektiivsed arengupiirkonnad jagunevad tööstus- ja ettevõtluspiirkondadeks ning puhke- ja rekreatsioonipiirkondadeks.



Joonis 15. Ida-Viru maakonna tööstus- ja ettevõtluspiirkonnad ning puhke- ja rekreatsioonipiirkonnad, Regio kaart

Tööstus ja ettevõtluspiirkonnad koonduvad suuremate linnade ja linnastute juurde.

**Narva tööstuspiirkonda** kuuluvad Narva linn ning selle lähiümbrus kuni Auvereni. Piirkonda iseloomustab elanikkonna kontsentreerumine ning elektrijaamade olemasolu, mis võimaldab arendada tööstus- ning agrokomplekse kuni 6 km raadiuses elektritootmisest ilma ülekandetasudeta. Oluliseks tööstuspiirkonda kujundavaks faktoriks on selle paiknemine EL – Venemaa piiril.

**Sillamäe** tööstuspiirkond paikneb Sillamäe linnas ning seda iseloomustab Sillamäe sadama pakutavad meretranspordi võimalused ning tollivaba tsoon.

**Jõhvi – Kohtla-Järve tööstuspiirkond** paikneb hajusamalt. Tööstuspiirkonna orientatsioon on mitmekesisem, hõlmates keemiatööstuskompleksi Kohtla-Järve Järve linnaosas kuni

toiduainetööstuse kompleksini Jõhvis. Piirkond paikneb Tallinna-Narva-Peterburi ja Jõhvi-Tartu-Riia maanteedel sõlmpunktis.

**Püssi-Kiviõli** tööstuspiirkond paikneb maakonna lääneosas ning koondab endasse nii põlevkivi töötlevat tööstust kui puidutööstuskompleksi.

Tööstuspiirkondades toimivad mitmed tööstusalad, mis haakuvad tööstuspiirkondade spetsiifikaga, perspektiivis kavandatakse agropargi väljaarendamist Narva tööstuspiirkonda.

Puhke- ja rekreatsioonipiirkonnad keskenduvad loodusliku või inimtekkelise rekreatiivse- ja turismiressursi ärakasutamisele ning väärindamisele.

**Soome lahe ranniku - ja rekreatsioonipiirkond** paikneb maakonna põhjaosas Soome lahe rannikul ning hõlmab endas nii mereäärseid piirkondi Liimalast Narva-Jõesuuni kui ka teenuskeskustena toimivaid linnu: Kohtla-Järve, Jõhvi ja Narva . Piirkonnas paiknevad maakonna spaad ning suurem osa maakonna majutuskohtadest. Piirkond on võrreldes teistega tihedalt asustatud ning hea infrastruktuuriga.

**Kohtla-Nõmme – Kiviõli puhke- ja rekreatsioonipiirkond** on maakonna omanäolisim ning põhineb põlevkivi kaevandamise ja töötlemise alade taaskasutusel, saades alguse Kohtla-Nõmmelt endisest kaevandusest, kulgedes läbi endise põlevkivikarjääri Kiviõli endise poolkoksiladestu ja selle puhke otstarbel kasutatavate lähialadeni.

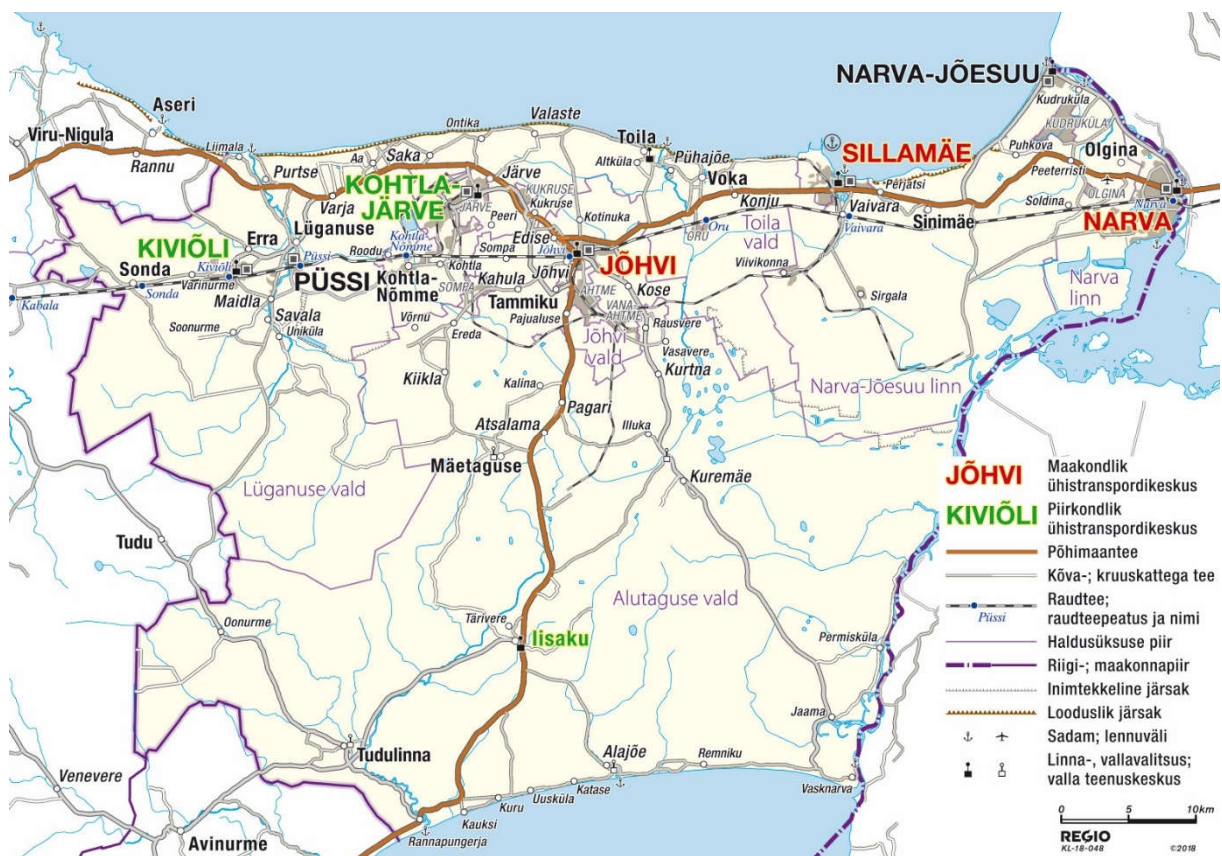
**Mäetaguse puhke- ja rekreatsioonipiirkond** hõlmab Mäetaguse lähiümbrust ning osaliselt Muraka raba ja Seli soo alasid.

**Kurtna järvistu puhke- ja rekreatsioonipiirkond** hõlmab Kurtna järvistut ning Kuremäe kloostrit. Piirkond keskendub eelkõige maakonna kohaliku elanikkonna rekreatsioonivajaduste katmisele järvistus ning turismivajadustele Kuremäel ja selle lähiümbruses.

**Peipsi põhjaranniku puhke- ja rekreatsioonipiirkond** kulgeb maakonna piirist piki Peipsi põhjarannikut ja Narva jõge kuni Poruni jõe suudmeni. Piirkonna asustus on hooajaväliselt hõre, kuid kasvab hooajal mitmekordseks ning infrastruktuuri kvaliteet ei rahulda piirkonna arenguvajadusi. Piirkond on arengulises mõistes osa suuremast Peipsimaa piirkonnast, mis kulgeb edasi läbi Jõgeva maakonna piki Peipsi järve läänerannikut lõunasse.

Eeltoodud piirkondadesse koondatakse põhiline osa käesoleva strateegiaga määratletud jõupingutusi arenguedu saavutamiseks.

Maakonna ühistranspordisüsteemi perspektiivis tegutsevad maakonnas kahe tasandi keskused.



Joonis 16. Ida-Viru maakonna perspektiivne ühistranspordisüsteemi keskuste jaotus, Regio kaart

Maakonnas tegutsevad perspektiivis kahe tasandi ühistranspordikeskused.

Maakondlik ühistranspordi keskus – üle 10 000 elanikuga asustusüksus, kus toimivad vähemalt kaks olulist ühistranspordi liiki, mis suunduvad ka maakonnast väljapoole.

Piirkondlik ühistranspordikeskus – keskus, kus on alla 10 000 elanikuga asustusüksus või kus pole esindatud vähemalt kahte olulist ühistranspordiliiki.

Maakondliku taseme ühistranspordikeskusteks on praegu:

- Narva linn – bussi ja diiselrongiühendus (ühiterminal), perspektiivis raudtee elektrifitseerimine,



- Jõhvi linn – bussi ja diislrongiühendus (perspektiivis ühisterminal), perspektiivis raudtee elektrifitseerimine.

Perspektiivne maakondlik ühistranspordikeskus on Sillamäe linn, kuhu koonduvad bussiühendus, reisilaevaühendus ning ligipääs raudteeühendusele.

Piirkondlikud ühistranspordikeskused, mis keskenduvad maakonna kontekstis kiiretele ühendustele maakondlike ühistranspordikeskustega, on:

- Kiviõli linn,
- Kohtla-Järve linna Järve linnaosa,
- Iisaku alevik.

## IV Inimarengu valdkonna eesmärgid ja strateegilised arengusuunad

### 4.1. Haridus

#### Haridusvaldkonna eesmärk H1

Aastaks 2030+ pakutakse Ida-Viru maakonnas kompleksset haridust, mis tagab õppuritele minimaalselt kolme keele oskuse, tugevad digipädevused ning ettevõtliku eluhoiaku.

Tabel 7. Haridusvaldkonna eesmärk H1 mõõdikud ja nende sihid strateegiaperioodi lõpuks

Mõõdik	Baasväärtus	Siht 2030
Kaasaegse õppe kvaliteedisüsteemiga ühinenud õppeasutuste arv	17 (2018)	90%
Vene keele võõrkeelena õppijate arv üldhariduskoolides	1717 (Haridussilm) <sup>8</sup>	4000

Eesmärgi saavutamist mõõdetakse kahe mõõdikuga:

- Kaasaegse õppe kvaliteedisüsteemiga liitunud õppeasutuste arv – Ida-Virumaal välja töötatud lasteaedade, üldhariduskoolide ning kutseõppeasutuste kvaliteedisüsteem pealkirjaga „Ettevõtliku õppe kvaliteeditunnused – standard“ hindab haridusorganisatsioonide võimekust pakkuda ettevõtlikkushoiakuid kujundavat haridust. Süsteem toimib ühtlasi haridusasutuse sisehindamise süsteemina. Kvaliteedisüsteemi rakendatakse alates 2016. a-st üle Eesti. Liitumine kvaliteediprogrammiga on vabatahtlik ning eeldab lasteaia või koolipoolset motivatsiooni. 2018. aasta seisuga oli Ida-Viru maakonnas 18 liitunud lasteaeda ja üldhariduskooli, mis moodustab 19% haridusasutustest. Eeldatavasti haridusvõrgustiku

<sup>8</sup> Inglise keelt võõrkeelena õppijate arv 11 565, eesti õppekeelega inglise keele õppijate arv 4256 õppeaastal 17/18, Haridussilm

optimeerimise käigus haridusasutuste arv maakonnas lähema kümnendi perspektiivis väheneb, kuid sihiks 2030. aastaks seatakse valdava enamuse maakonna haridusasutuste toimimist vastavalt kvaliteediprogrammile.

- Vene keelt võõrkeelena õppijate arv üldhariduskoolides – praegune seis vene keele oskusega eestikeelsetes koolides on nõrk, see pärsib noorte võimalusi naasta kodumaakonda tööle ning vähendab nende konkurentsivõimet tööturul. Selle vältimiseks tuleb tõsta vene keele kui võõrkeele õppimise populaarsust eestikeelsete noorte hulgas ning oluliselt tõsta vene keele õpetamise kvaliteeti. Sihiks on seatud vene keelt võõrkeelena õppivate noorte hulga vähemalt kahekordistamine.

Tabel 8. Haridusvaldkonna eesmärgi H1 saavutamist toetavad arengusuunad

Kood, mida toetab	Arengusuund	Selgitus
H1	Ühtse eri tasandeid hõlmava haridussüsteemi väljaarendamine ning ühtne koordineerimine	Parem, kokkulepetel põhinev koordineerimine aitab vältida ebavajalikku dubleerimist ning võimaldab haridusasutustel teha kvaliteetsemat koostööd. Haridusasutuste koostöö on osaks kvaliteedihindamise süsteemist ning omab nõnda otsest mõju kaasaegse õppe kvaliteedisüsteemiga liitunud õppeasutuste arvule.
H1; H2	Hariduse rahvusvahelistumine	Rahvusvahelistumine aitab parandada maakonnas pakutavate haridusteenuste kvaliteeti. Rahvusvaheline tegutsemine on osaks kvaliteedihindamise süsteemist ning omab nõnda otsest mõju kaasaegse õppe kvaliteedisüsteemiga liitunud õppeasutuste arvule.
H1; E1	Digipädevuste arendamine	Võimaldab hoida kaasaegset hariduse kvaliteeti, mida nõuavad nii ettevõtted, kes kiirelt digitaliseerivad ning robotiseerivad oma tooteid ja teenuseid, kui ka elukondlikust toimetamisest tulenev vajadus digimaailmas hakkama saada. Näitaja on üheks kvaliteedisüsteemi osaks ning omab nõnda otsest mõju kaasaegse õppe kvaliteedisüsteemiga liitunud õppeasutuste arvule.
H1	Õppemetoodikate mitmekesistamine (sh ettevõtlusõppe juurutamine, ettevõtliku õppe juurutamine), kaasaegse õppe kvaliteedisüsteemi arendamine	Õppemetoodikate kaasaegsena hoidmine ning nende arendamine tagab hariduse konkurentsivõime. Selle hindamiseks vajalik



		<p>kvaliteedisüsteem nõuab samuti pidevat seiret ning vajaduse korral uuendamist ja täiendamist. Mõlemad tegevuse osad omavad otsesest mõju kaasaegse õppe kvaliteedisüsteemiga liitunud õppeasutuste arvule. Lisaks omab kaasaegsete keeleõppemetoodikate rakendamine mõju teisele mõõdikule – vene keelt võõrkeelena õppivate õpilaste arvule.</p>
H1; E1	Elukestva õppe juurutamine	<p>Elukestva õppe laiem rakendamine võimaldab lõimida koolide haridusprogramme laiemalt põhjalt ning kaasata õppeasutuste töösse mitmekesisemat kogemust erinevatest huvigruppidest ja erinevatest vanuseastmetest. Näitaja on üheks kvaliteedisüsteemi osaks ning omab nõnda otsesest mõju kaasaegse õppe kvaliteedisüsteemiga liitunud õppeasutuste arvule.</p>
H1	Koolijuhtide, õpetajate ja tugispetsialistide koolitamine	<p>Personali kvalifikatsioon ning kättesaadavus moodustavad olulisima osa haridussüsteemi konkurentsivõimest. Personali väljaõppe ja täiendõppega tuleb tegeleda pidevalt. Näitaja on üheks kvaliteedisüsteemi osaks ning omab nõnda otsesest mõju kaasaegse õppe kvaliteedisüsteemiga liitunud õppeasutuste arvule.</p>
H1	Haridusvaldkonna tihedam lõimimine teiste eluvaldkondadega – ettevõtlus, turism, kultuur, sport jm	<p>Haridusvaldkonna lõimitus tegeliku eluga loob võimaluse ettevõtlike hoiakute reaalseks kasvatamiseks haridussüsteemis. Näitaja on üheks kvaliteedisüsteemi osaks ning omab nõnda otsesest mõju kaasaegse õppe kvaliteedisüsteemiga liitunud õppeasutuste arvule.</p>
H1	Formaalse ja mitteformaalse hariduse tihedam lõimimine	<p>Selline lõimimine toob kaasa valikute avardumise haridusvaldkonnas. Seda saab kasutada ka keeleõppevaldkonnas. Näitaja on osaks</p>

		kvaliteedisüsteemist ning see omab mõju kaasaegse õppe kvaliteedisüsteemiga liitunud õppeasutuste arvule. Lisaks omab kaasaegsete keeleõppemetoodikate rakendamine mõju teisele mõõdikule – vene keelt võõrkeelena õppivate õpilaste arvule.
H1; E1	Huvitegevuste kättesaadavuse parandamine	Parem huvitegevuste kättesaadavus toetab kaasaegse, laiapõhjalise ja elukestva hariduse pakkumist. Näitaja on osaks kvaliteedisüsteemist ning see omab mõju kaasaegse õppe kvaliteedisüsteemiga liitunud õppeasutuste arvule.
H1; H2; S1; K1; K2; E1; T1	Haridussüsteemi toetava ühistranspordi arendamine	Valdkondade ülene horisontaalne tegevussuund, mis võimaldab haridusvaldkonna teenuste kättesaadavust parandada.
H1; E1	Maakonna kutsehariduse tõhusam sidumine ettevõtjate tegelike vajadustega	Tagab koostöö maakonna ettevõtetega, kutseõppekeskuste õppekavade ja koolitusprogrammide väljatöötamise ning rakendamise.

Tegevused arengusuundade raames kavandatakse käesoleva strateegia lisaks oleva Tegevuskavaga 2019 – 2023.

### Haridusvaldkonna eesmärk H2

Aastaks 2030+ on Ida-Viru maakond atraktiivne koht kõrghariduse omandamiseks maakonnavälistele noortele.

Tabel 9. Haridusvaldkonna eesmärgi H2 mõõdikud ja sihid strateegiaperioodi lõpuks.

Mõõdik	Baasväärtus	Siht 2030
Maakonnas pakutavate unikaalsete kõrghariduse õppekavade arv <sup>9</sup>	1 magistriõppekava, 1 bakalaureuseõppekava	Vähemalt 3 unikaalset magistriõppekava
Magistriõppekavade arv	2	4
Maakonnaväliste tudengite arv	90	215 <sup>10</sup>

<sup>9</sup> TÕ Narva kolledži ja TTÜ Virumaa kolledži andmed

<sup>10</sup> TTÜ Virumaa kolledžil on eesmärk jõuda 30% maakonnaväliste tudengiteni.

Eesmärgi saavutamist hinnatakse kolme mõõdikuga:

- Maakonnas pakutavate unikaalsete õppekavade arv – maakonnaväliste tudengite kaasamiseks pakutakse maakonna kolledžites õppekavu, mille omandamine mujal ei ole võimalik. Praegusel hetkel on üks selline õppekava bakalaureuse astmes TÜ Narva kolledžis ning üks TTÜ Virumaa kolledžis. Sihiks oleks vähemalt ühe uue unikaalse õppekava avamine.
- Magistriõppekavade arv – maakonnaväliste tudengite kaasamine saab eelkõige toimida läbi magistriõppekavade, mida hetkel pakutakse maakonnas TTÜ Narva kolledžis (1 kava) ning TTÜ Virumaa kolledžis (1 kava). Sihiks on avada 2030. aastaks veel 2 magistriõppekava.
- Maakonnaväliste tudengite arv – seisuga 2018 õpib TÜ Narva kolledžis ja TTÜ Virumaa kolledžis kokku ca 90 maakonnavälisist tudengit (sh ka välismaalt), sihiks on selle arvu kasvatada veidi rohkem kui kaks korda.

Tabel 10. Haridusvaldkonna eesmärgi H2 saavutamist toetavad arengusuunad

Kood, mida toetab	Arengusuund	Selgitus
H1; H2	Hariduse rahvusvahelistumine	Rahvusvahelistumine aitab parandada maakonnas pakutavate haridusteenuste kvaliteeti. Rahvusvaheline vaade maakonnas pakutavale kõrgharidusele toob kaasa maakonnaväliste tudengite arvu kasvu.
H2	Unikaalsete õppekavade juurutamine	Unikaalsete õppekavade olemasolu võimaldab leida üliõpilasi väljastpoolt maakonda, kes on huvitatud mõnest konkreetsest õppekavast. Vastasel juhul tuleb sarnaste õppekavade puhul konkureerida õppurite pärast hästi välja arenenud kõrghariduskeskkondadega (Tartu, Tallinn). Unikaalsed õppekavad võimaldavad tuua maakonda väljastpoolt uusi üliõpilasi.
H1; H2	Huvitegevuste kättesaadavuse parandamine	Huvitegevuste kättesaadavus loob vaba aja tausta ka üliõpilastele. Hea võimalus osaleda huvitegevustes on argumendiks hea kõrghariduskeskkonna loomisel ja aitab kaasa maakonnaväliste tudengite leidmisel.
H1; H2; S1; K1; K2; E1; T1	Haridussüsteemi toetava ühistranspordi arendamine	Valdkondade ülene horisontaalne tegevussuund, mis võimaldab haridusvaldkonna teenuste kättesaadavust parandada.

Tegevused arengusuundade raames kavandatakse käesoleva strateegia lisaks oleva Tegevuskavaga 2019 – 2023.

## 4.2. Kultuur ja sport

### Kultuuri ja spordivaldkonna eesmärk K1

Aastaks 2030+ toimib Ida-Viru maakonnas rahvusvaheline ja mitmekesine kultuurielu, maakonnas toimivad maakondliku kokkuleppe alusel ühiselt hallatavad olulised kultuuriobjektid.

Tabel 11. Kultuuri ja spordivaldkonna eesmärgi K1 mõõdikud ja sihid strateegiaperioodi lõpuks

Mõõdik	Baasväärtus	Siht 2030
Rahvakultuuri harrastajate arv	4565 (2017)	4600
Kultuurielus osalenute osakaal	75,4% (2015)	85%
Kultuurivaldkonna maakondlike ühisobjektide toimivuse näitajad	Täpsustatakse valdkondliku arengudokumendi raames	Täpsustatakse valdkondliku arengudokumendi raames
Rahvusvaheliselt tuntud kultuuriürituste arv ja nende küllastajate arv (sh väliskülalised)	Täpsustatakse valdkondliku arengudokumendi raames	Täpsustatakse valdkondliku arengudokumendi raames

Eesmärgi saavutamist hinnatakse nelja mõõdikuga:

- Rahvakultuuri harrastajate arv – rahvakultuuri harrastajate arvu saab Eesti Statistikaametist. Näitaja kirjeldab rahvakultuuri harrastajate arvu. Mõõdiku puhul eeldatakse, et rahvakultuuri harrastajate arv on korrelatsioonis maakonna elanike üldise aktiivsusega kultuurivaldkonnas ning et selle näitaja muutumine iseloomustab ka elanikkonna kultuurilise aktiivsuse suundumusi. See omakorda mõjutab maakonna kultuurielu üldist aktiivsust ja mitmekesisust ning annab täituvust maakonna kultuuriobjektidele. Siht on hoida kahaneva rahvaarvu tingimustes näitaja enam-vähem stabiilsena kogu strateegiaperioodi vältel.
- Kultuurielus osalenute osakaal – näitaja saab Statistikaametist. Suurem kultuurielus osalejate osakaal näitab aktiivsemat ning mitmekesisemat (leitakse endale sobiv) kultuurielu. Mõõdikut saab võrrelda Eestis maakondade lõikes ning hinnata selle taset võrdluses.
- Kultuurivaldkonna maakondlike ühisobjektide toimivuse näitajad – mõõdikule tekib sisu ja siht omavalitsuste kokkuleppe alusel.
- Rahvusvaheliselt tuntud kultuuriürituste arv ja nende küllastajate arv (sh väliskülalised) – mõõdikule tekib sisu valdkondliku arengudokumendi alusel.

Tabel 12. Kultuuri ja spordivaldkonna eesmärgi K1 saavutamist toetavad arengusuunad

Kood, mida toetab	Arengusuund	Selgitus
K1; T1	Narva toetamine 2024. a-l Euroopa kultuuripealinnana	Euroopa kultuuripealinn Narva 2024 toob maakonnale olulist kultuurialast tähelepanu, tekivad uued kultuurivaldkonna teenused ning uued sündmused. Kultuurisündmused kasvatavad elanike kultuuritarbimise harjumusi ja tõstab nii rahvakultuuri harrastajate arvu kui ka elanike osalemist kultuurielus. Maakondlikud kultuuriobjektid leiavad suuremat kasutust.
K1; T1	Kultuuriklastri loomine	Parandab omavalitsuste ja kultuurivaldkonna tegijate omavahelist koostööd, kasvatatakse kultuurisündmuste kvaliteeti ning kaasab rohkem inimesi maakonna kultuuriellu. Pakub paremaid kultuuriteenuseid maakonna elanikele ja külastajatele.
K1; E1; T1	Kultuuriettevõtluse ja loomemajanduse arendamine	Avab kultuurivaldkonna äripotentsiaali, elavdab kultuurielu ja loomemajandust. Kasvatatakse inimeste kultuurielus osalemist läbi võimaluste mitmekesistamise.
K1; E1; T1	Filmifondi arendamine	Tekitab maakonda uue tegevusala, arendab välja uue kultuurivaldkonna, kaasab rohkem inimesi, loob uued kultuurivaldkonnaga seotud ettevõtlusvõimalused.
K1	Juhendajate ettevalmistamise ja värbamise tugisüsteemi käivitamine	Toetab kultuurikollektiivide võimekust, kasvatatakse rahvakultuuri harrastajate hulka, tekitab mitmekesisemaid valikuvõimalusi, loob eeldused maakonna kultuuriinfrastruktuuri tõhusaks ärakasutamiseks.
K1	Kultuuritaristu arendamine ja kaasajastamine	Kaasaegne kultuuritaristu võimaldab omavalitsustel ja kultuurivaldkonna tegijatel teha paremat koostööd ning avardada kultuuriharrastuse ja kultuuritarbimise võimalusi.
K1; E1; T1	Kultuurielu sidustamine teiste valdkondadega (nt turism, haridus)	Avardab kultuurivaldkonna tegutsemist, loob uusi kultuuriharrastuse võimalusi, kasvatatakse kultuuritarbimist.

Tegevused arengusuundade raames kavandatakse käesoleva strateegia lisaks oleva Tegevuskavaga 2019 – 2023.

### Kultuuri- ja spordivaldkonna eesmärk K2

Aastaks 2030+ toimib maakonnas suurel spordiharrastajate arvul, mitmekesistel sportimisvõimalustel põhinev aktiivne spordielu.

Tabel 13. Kultuuri- ja spordivaldkonna eesmärgi K2 mõõdikud ja sihid

Mõõdik	Baasväärtus	Siht 2030
Spordiharrastajate arv	8723 (2016)	8800 koos mitteametlike harrastajatega 14 000
Kaasaegsete spordikeskuste olemasolu	Täpsustatakse valdkondliku arengudokumendi raames	Täpsustatakse valdkondliku arengudokumendi raames
Eesti meistriliigas osalevate võistkondade arv	2	3
EOK treeneritoetust saavate treenerite arv	213 (2018), neist 141 EOK toetusega	250, neist 175 EOK toetusega

Eesmärgi saavutamist mõõdetakse nelja mõõdikuga:

- Spordiharrastajate arv – spordiharrastajate arv ja osakaal elanikkonnas näitab maakonna spordielu aktiivsust. Spordiharrastajate arvu mõõdab Statistikaamet. Mõõdiku sihiks on kahaneva elanikkonna tingimustes hoida harrastajate arvu enam-vähem samal tasemel, suurendades samas spordiharrastajate osakaalu maakonna elanike hulgas.
- Kaasaegsete spordikeskuste olemasolu – mõõdik näitab kaasaja tingimustele vastavate spordiobjektide arvu, mis loob eeldused kvaliteetseks ja mitmekesiseks võistlusspordi harrastuseks ja rahvaspordi arendamiseks. Mõõdiku sihid määratletakse valdkondliku arengukokkuleppega.
- Eesti meistriliigas osalevate võistkondade arv – meistriliigas osalevate võistkondade arv näitab maakonna võimekust tegutseda tippspordi võistkondlikel aladel. Sihiks on vähemalt ühe uue kõrgliiga meeskonna tekkimine maakonda.
- EOK treeneritoetust saavate treenerite arv – mõõdik näitab tippspordi ning laste- ja noortespordi võimekust. Hinnatakse kvalifitseeritud treenerite hulka. Sihiks on Eesti Olümpiakomitee toetatud treenerite arvu kasvatamine.

Tabel 14. Kultuuri- ja spordivaldkonna eesmärgi K2 saavutamist toetavad arengusuunad

Kood, mida toetab	Arengusuund	Selgitus
K2	Treenerite ettevalmistamise ja värbamise tugisüsteemi käivitamine	Kvalifitseeritud treenerite olemasolu võimaldab hoida maakonna spordiharrastusvõimaluste mitmekesisust ning taset ja loob

		võimaluse maakonna spordiinfrastruktuuri tõhusaks kasutamiseks.
K2	Sporditaristu arendamine ja kaasajastamine	Toetab nii tippspordi kui harrastusspordi võimaluste mitmekesisust ning loob eeldused oluliste spordisündmuste läbiviimiseks. Pakub eeldusi uute kõrgliiga meeskondade tekkeks ning headeks spordisaavutusteks.
K2; E1; T1	Spordielu sidustamine teiste valdkondaega (nt turism, haridus)	Propageerib spordiharrastust, loob uusi ettevõtlusvõimalusi ning mitmekesistab hariduse kvaliteeti.
K2; S1; H1	Liikumisharrastust edendavate programmide rakendamine haridusasutustes	Liikumisharrastusi edendavate programmide nt. „Liikuma kutsuv kool“ juurutamine maakonna õppeasututesse alates lasteaiast kuni kõrgharidusasutusteni
K2; S1	Liikumisharrastust arvestava ja liikuma kutsuva avaliku ruumi kujundamine	Avaliku ruumi (taristu) kujundamine viisil, mis soodustab maksimaalselt füüsilist aktiivsust ning lisaks liikumisvõimaluste pakkumisele ka kutsub liikuma
K2; S1	Veteranspordi võimaluste arendamine	Vanemate inimeste spordi- ja liikumisharrastuste soodustamine. Põlvkondade ülese sportimise arendamine

Tegevused arengusuundade raames kavandatakse käesoleva strateegia lisaks oleva Tegevuskavaga 2019 – 2023.

### 4.3. Sotsiaalvaldkond

#### Sotsiaalvaldkonna eesmärk S1

Aastaks 2030+ toimib maakonnas kvaliteetne, mitmekesine ja vajadustele vastav sotsiaal- ning tervishoiuteenuste võrgustik, mis tagab kõrged rahvatervise näitajad, elanikele väärrika elukvaliteedi igal eluetapil ning maksimaalse võimekuse iseseisvaks toimetulemiseks.

Tabel 15. Sotsiaalvaldkonna eesmärgi S1 mõõdikud ja sihid

Mõõdik	Baasväärtus	Siht 2030
--------	-------------	-----------

Tervena elatud aastad (sünnihetkel)	50,04 (2015/2016) <sup>11</sup>	56
Tervise enesehinnang „hea või väga hea“	38 % (2014) <sup>12</sup>	60 %
Kättesaadavate sotsiaal- ja tervishoiuteenuste loend ja ajakohasus	Täpsustatakse valdkondliku arengudokumendi raames	Täpsustatakse valdkondliku arengudokumendi raames
Suhtelise vaesuse määr	30,5% (2017)	15 %
Oodatav eluiga sünnihetkel	74,97 (2016/2017) Ida-Virumaal ning 2017 aastal 78,23. Vahe eesti keskmisega 3,26 aastat	Vahe Eesti keskmisega väiksem kui 2 aastat

Sotsiaalvaldkonna eesmärgi saavutamist hinnatakse nelja mõõdikuga:

- Tervena elatud aastad – maakonna rahvatervise olukorda iseloomustav mõõdik, mida suurem see näitaja on, seda väiksem on reeglina vajadus sotsiaalteenuste järele. Sihiks on suurendada tervena elatud aastate arvu umbes 10% ning jõuda järele Eesti keskmisele näitajale.
- Tervise enesehinnang „hea või väga hea“ – iseloomustab elanike hinnangut oma tervisele, samuti on üheks aluseks elanike õnnetunde. Mõõdiku sihiks on jõuda Eesti keskmiste näitajateni ning suurendada ennast hästi tundvate inimeste osakaalu ligi veerandi võrra.
- Kättesaadavate sotsiaal- ja tervishoiuteenuste loend ja ajakohasus – maakonna elanikele kättesaadavate sotsiaalteenuste olemasolu vastavalt seadusele, mõõdik saab sisu omavalitsuste omavahelise valdkondliku koostöökokkuleppe käigus.
- Suhtelise vaesuse määr – mõõdik, mille saab Statistikaametist ning mille poolest Ida-Viru maakond on võrdluses teiste maakondadega ebasoodsas positsioonis. Mõõdik näitab elanike majanduslikku toimetulekut. Sihiks on suhtelise vaesuse määra vähenemine poole võrra.

Tabel 16. Sotsiaalvaldkonna eesmärgi S1 saavutamist toetavad arengusuunad

Kood, mida toetab	Arengusuund	Selgitus
S1	Vanemluse ja lastega perede toetamine	Vanemluse toetamine läbi koolituste ja asjakohaste programmide parandab perede hakkamasaamist ning vähendab tulevikus vajadust teiste sotsiaalteenuste järele.
S1	Eakatele kompleksteenuste juurutamine	Elanikkonna vähenemine loob täiendavaid vajadusi eakatele suunatud teenuste järele. Otstarbekas teenuste arendamine lähtub komplekssetest vajadustest

<sup>11</sup> Võrreldes 2006./2007. aastaga on isegi langenud, siis oli 53,08 (Eesti keskmine 51,95), 2015./2016. aastal oli Eesti keskmine 55,67).

<sup>12</sup> Eesti keskmine 58,3 % 2014. a-l



		ning vaatleb teenusvajadust tervikuna.
S1	Sotsiaal- ja tervishoiuteenuste sidustamine ja kättesaadavuse parandamine	Sotsiaalteenuste kättesaadavus maakonnas on ebahühtlane ning sõltub konkreetsest omavalitsusest. Omavalitsuste koostöös saab teenuseid omavahel sidustada ning nende kättesaadavust parandada.
S1	Kogukonna ja kolmanda sektori panuse kasvatamine sotsiaalvaldkonnas	Sotsiaalteenuste kättesaadavust parandab kogukonna ning kolmanda sektori kaasamine teenuste arendamisse ja osutamisse. Selleks kasvatatakse kolmanda sektori võimekust teenuseid disainida ning pakkuda, samuti leitakse uusi võimalusi kogukondade kaasamiseks.
S1	HIV ja muu asjakohane ennetustegevus	HIV leviku piiramiseks läbi viidavad ennetusprogrammid on suunatud vähendama viiruse levikut maakonnas.
S1; E1	Narkomaania leviku vähendamisele suunatud tegevused	Narkomaania leviku vähendamise tegevusprogrammid parandavad nii tervisenäitajaid kui mõjutavad ka elukeskkonna kvaliteeti ning vähendavad kuritegevust.
S1; E1	Kvaliteetsete tervishoiuteenuste tagamine	Tervishoiuteenuste kvaliteet ja kättesaadavus mõjutavad oluliselt rahvatervise näitajaid ning elukeskkonna kvaliteeti. Selles tegevussuunas on oluline koostöö tervishoiuasutuste ja riigiga.
S1	Ühiste terviseedendamisele suunatud tegevuste rakendamine	Toimub terviseedendamisprogrammide juurutamine ja rakendamine omavalitsuste koostöös.

Tegevused arengusuundade raames kavandatakse käesoleva strateegia lisaks oleva Tegevuskavaga 2019 – 2023.

#### 4.4. Noorsootöö

##### Noorsootöö valdkonna eesmärk N1

Noorsootöö osapoolte koordineeritud jõupingutused loovad olukorra, kus noored osalevad aktiivselt ning tulemuslikult kogukonna ja omavalitsuse elus.

Tabel 17. Noorsootöö valdkonna eesmärgi N1 mõõdikud ja sihid

Mõõdik	Baasväärtus	Siht 2030
Maakondliku võrgustikuga liitunud noorsootööga seotud asutused ja projektid	Täpsustatakse valdkondliku arengudokumendi raames	Täpsustatakse valdkondliku arengudokumendi raames
Noortevolikogude arv	1	Kõigis maakonna omavalitsustes

Noorsootöö valdkonna eesmärgi saavutamist hinnatakse kahe mõõdiku abil:

- Maakondliku võrgustikuga liitunud noorsootööga seotud asutused ja projektid – noorsootöö valdkonnas tegutsejad vajavad paremat maakondlikku koordineerimist ning loovad oma koostöökokkuleppe, mis annab mõõdikule ka sisu ning näitab kokkuleppesse hõlmatud ja tegevusi koordineerivate valdkonna tegijate hulka.
- Noortevolikogude arv – noorte kaasamist kohalikku ellu iseloomustab noortevolikogude arv. Eeldatavasti näitab noortevolikogude toimimine omavalitsustes noorte aktiivsust kohalikus elus kaasa löömisel.

Tabel 18. Noorsootöö valdkonna eesmärgi N1 eesmärgi saavutamist toetavad arengusuunad

Kood, mida toetab	Arengusuund	Selgitus
N1	Noortevolikogude loomine	Noori innustatakse noortevolikogusid looma ning omavalitsustega tihedamalt koostööd tegema. Suurem noorte aktiivsus kogukonnas seob noori tugevamalt kodukohaga.
N1	Noorsootööga seotud osapoolte tõhus koordineerimine ja infovahetus	Erinevad noorsootöö valdkonnas tegutsejad sõlmivad omavahelise kokkuleppe maakondliku noorsootöö koordineerimiseks, spetsialiseerumiseks ning dubleerimise vältimiseks.
N1; E1	Õpilasmalevate liikumise edendamine	Korraldatakse õpilasmalevaid omavalitsuste, ettevõtete ja asutuste koostöös. Toimub malevaliikumise edendamine ja laiendamine.
N1	Noorsootöö teenuste arendamine	Hinnatakse noorsootöö teenuste toimivust ja kompleksust. Toimub noorsootöö teenuste koordineeritud arendamine, sh noortekeskuste, religioossete ühenduste, vabatahtlike ühenduste, Katseliidu jt baasil.
N1	Noorsootöö materiaalse baasi arendamine	Toimub noortekeskuste, noortetubade jt noorsootöö infrastruktuuri elementide kaasajastamine ja arendamine.

Tegevused arengusuundade raames kavandatakse käesoleva strateegia lisaks oleva Tegevuskavaga 2019 – 2023.

## V Majandus- ja ettevõtlusvaldkonna eesmärgid ja arengusuunad

### Majandus- ja ettevõtlusvaldkonna eesmärk E1

Aastaks 2030+ toimib Ida-Virumaal mitmekesine, tugevatel ettevõtlikkushoiakutel tuginev ning suure lisandväärtuse loomist soodustav ettevõtluskeskkond.

Tabel 19. Majandus- ja ettevõtlusvaldkonna eesmärgi E1 mõõdikud ja sihid

Mõõdik	Baasväärtus	Siht 2030
Maakonna SKP ja maailmaturu nafta hinna korrelatsioon	tugev	minimaalne
Keskmine brutokuupalk	6. maakond Eestis (2018 I kv)	3. maakond Eestis, vähemalt 90% Tallinna keskmise brutokuupalga tasemest
Ettevõtlusaktiivsus	15. maakond Eestis	7. maakond Eestis
Ettevõtete müügitulu (20 ja enam töötajat)	1 793 691 tuh eurot (2016)	Kasv 10% aastas
Teenuste sektori maht jooksevhindades	557, 9872 mln eurot (2016)	+ 250 mln eurot <sup>13</sup>
Hõive määr (vanus 16 kuni pensioniiga)	64% (2017)	66% <sup>14</sup>

Majandus- ja ettevõtlusvaldkonna eesmärki hinnatakse viie mõõdiku alusel:

- Maakonna SKP ja maailmaturu nafta hinna korrelatsioon – Ida-Virumaa majandusnäitajad on tänu maakonna põlevkivisektori olulisele mõjule seni tihedas korrelatsioonis maailmaturu naftahindadega, maakonna majanduse mitmekesistumisel eeldatavasti selline korrelatsioon väheneb. Sihiks vastava korrelatsiooni nõrgenemine.
- Keskmine brutokuupalk – keskmine brutokuupalk näitab majanduses toodetavat lisandväärtust ning keskmisest kõrgem palgatase omab positiivset mõju sissetulekule. Sihiks on jõuda Tallinna brutokuupalga tasemele oluliselt lähemale ning tõsta maakonna positsiooni maakondade võrdluses.
- Ettevõtlusaktiivsus – kõrge ettevõtlusaktiivsus näitab maakonna majanduse head käekäiku ning mitmekesisust. Ida-Viru maakond on hetkel maakondade lõikes selgelt viimasel kohal.

<sup>13</sup> Perioodil 2006-2016 a lisandus ca 141 mln eurot.

<sup>14</sup> Arvestusega, et pensionäride hulk maakonnas kasvab, kuid eeldusel, et nad on tööturul aktiivsemad.

Sihiks on saavutada murrang maakonna ettevõtlusaktiivsuses ning jõuda sellega Eesti keskmisele tasemele.

- Ettevõtete müügitulu (20 ja enam töötajat) – ettevõtete müügitulu näitab ettevõtete käekaiku ja müügitulu kasv maakonna majanduse kasvamist ning tulu suurenemist. Sihiks on jõuda ettevõtluskeskkonnani, kus ettevõtete müügitulu kasvab vähemalt kümnendiku võrra.
- Teenuste sektori maht jooksevhindades – Ida-Virumaa majanduses omab valitsevat mõju tootmissektor ning maakonna teenuste mitmekesistamiseks ja elukeskkonna parandamiseks tuleb kasvatada maakonnas teenussektorit. Sihiks suurem teenuste sektori maht jooksevhindades.
- Hõive määr – näitab tööga hõivatute osakaalu ning sihiks on vananeva rahvastiku tingimustes hoida seda vähemalt praegusel tasemel.

Tabel 20. Majandus- ja ettevõtlusvaldkonna eesmärgi E1 saavutamist toetavad arengusuunad

Kood, mida toetab	Arengusuund	Selgitus
E1; T1	Maakonna ettevõtluse mitmekesistamine	Maakonda uute põlevkivisektorist sõltumatute tootmiste ja teenuste loomine, välisinvesteeringute kaasamine ja uue ettevõtluse soodustamine aitab kasvatada ettevõtlusaktiivsust ning leida uusi ärivõimalusi.
E1; H1	Haridusasutuste ja ettevõtete koostöö parandamine, sh Põlevkivi Kompetentsikeskuse arendamine	Ettevõtete kaasamine haridusprotsessi võimaldab tõhusalt kujundada koolides ja lasteaedades ettevõtlikkushoiakuid. See omakorda omab perspektiivis positiivset mõju ettevõtlusaktiivsusele maakonnas.
E1; H1	Tööjõu kvalifikatsiooni kasvatamine	Koostöös maakonna kutseõppekeskuse ning Töökassaga õppekavade ja koolitusprogrammide väljatöötamine. Ettevõtjatele (nii alustavatele kui ka tegevatele) tasuta, aga suunatult ettevõtluspõhiste riigikeele kursuste pakkumine. Kasvatab maakonnas tegutsevate ettevõtete lisandväärtust.
E1; H2	Unikaalsete kvalifikatsioonide õppe väljaarendamine maakonnas	Unikaalsed kvalifikatsioonid võimaldavad maakonnas mitmekesistada ettevõtlusvõimalusi.
E1; H2	Tehnilise ja loodusteadusliku huvihariduse laiendamine	Koostöö ettevõtete ja huviharidusasutuste vahel aitab kujundada noortel huvi tehnikamaailma ning inseneriõppe vastu, kasvatab perspektiivis ettevõtlusaktiivsust ning tööjõu kvaliteeti.

E1	Ettevõtluse tugiteenuste arendamine	Ettevõtluse tugiteenuste erinevad vormid orienteeruvad erinevatele ettevõtjate sihtgruppidele ning aitavad uusi ettevõtteid nii luua kui ka olemasolevaid arendada. Seeläbi suureneb maakonna majanduse mitmekesisus, kasvab ettevõtlusaktiivsus ning ettevõtete toodetav lisandväärtus.
E1	Ettevõtjate võrgustumise soodustamine	Ettevõtjate võrgustumine maakonna sees ja kaugemal loob uusi ärivõimalusi ning annab uusi ideid ettevõtete arendamiseks ja loomiseks. Toetab ettevõtete lisandväärtuse kasvu ning seeläbi ka paremaid palkasid maakonnas.
E1	Ressursitõhususe kasvatamine	Ressursitõhususe programmid parandavad ettevõtjate konkurentsivõimet ning avavad uusi turge. Seeläbi kasvab ettevõtete toodetav lisandväärtus ning palgad maakonnas.
E1; K1	Keskonnasõbralikkuse arendamine	Keskonnasäästlikkuse kasvatamise programmid parandavad ettevõtjate konkurentsivõimet ning avavad uusi turge. Seeläbi kasvavad palgad ning paraneb elukeskkond.
E1; T1	Ringmajanduse arendamine	Ringmajanduse arendamiseks on maakonnas eeldused olemas suure hulga kaevandamis- ja põlevkivi-töötlemisjääkide olemasolu tõttu. Edukus selles valdkonnas parandab elukeskkonda, mitmekesistab maakonna tootevalikut ning loob uusi ettevõtlusvõimalusi.
E1; H2	Tootmise automatiseerimine ja digitaliseerimine	Tugi tootmise automatiseerimisele ja digitaliseerimisele võimaldab kasvatada ettevõtete konkurentsivõimet ja lisandväärtust. Valdonna arendamine saab toimida koostöös ülikoolidega.
E1; H2	Valdkondadevahelise innovatsiooni arendamine	Toetatakse innovatsiooni koostöös ülikoolidega ning erinevate valdkondade ettevõtetega. Kasvatab ettevõtete konkurentsivõimet ja suurendab toodangu lisandväärtust.
E1; K1	PÕXIT-iks ette valmistumine	Tehakse koostööd riigiga võimalike lahenduste otsimiseks, maakonna majandusliku ja sotsiaalse heaolu säilitamiseks ja kasvatamiseks olukorras, kus põlevkivi

		kaevandamine olulisel määral väheneb või lõpeb.
E1; T1	Võimaluste leidmine tootmiseks suletavate (ja riigiettevõtete omanduses olevate) tööstusalade uuskasutuseks	Piirkonna kasumlike riigiettevõtete (regionaal)investeeringute suunamine sulgetavate tööstusobjektide kui ka jäätmehooldaobjektide uuskasutusse

Tegevused arengusuundade raames kavandatakse käesoleva strateegia lisaks oleva Tegevuskavaga 2019 – 2023.

## VI Turism

### Turismivaldkonna eesmärk T1

Aastaks 2030+ on Ida-Viru maakond Tallinna järel esimene turismisihtkoht Eestis.

Tabel 21. Turismivaldkonna eesmärgi T1 mõõdikud ja sihid

Mõõdik	Baasväärtus	Siht 2030
Majutatute ööbimiste arv	393 178 (2017)	1 000 000
Voodikohtade arv	4106	6000 <sup>15</sup>

Turismivaldkonna eesmärgi saavutamist mõõdetakse kahe mõõdikuga:

- Majutatute ööbimiste arv – arvestab maakonna majutusasutustes veedetud öid. Sihtiks on 1 mln ööbimist strateegiaperioodi lõpuks.
- Voodikohtade arv – mõõdik näitab, kui palju voodikohti on maakonnas turistidele kättesaadav. Sihtiks 1 mln ööbimise saavutamiseks vajalik voodikohtade arv, kui majutusasutuste täituvuse protsent oleks ca 60%.

Tabel 22. Turismi eesmärgi T1 saavutamist toetavad arengusuunad

Kood, mida toetab	Arengusuund	Selgitus
T1; E1	Turismiklastri arendamine ja laiendamine	Turismiklaster koosneb turismiettevõtetest ning kohalikest omavalitsustest. Senise eduka koostöökogemuse edasiarendamine ja laiendamine toetab turismivaldkonna sihtide saavutamist.

<sup>15</sup> Suhtarv eeldusel, et senine voodikohtade arv tagab senise ööbimiste arvu täituvusega 37%, aga sihtiks oleks ca 60% täituvus

T1; E1	Hooajalisuse leevendamine	Uute hooajaväliste toodete turule toomise toetamine, hooajaväliste suuremastaabiliste sündmuste loomine ja nende toimumise tagamise rakendamine. Toetab majutusasutuste täituvust hooajavälisel perioodil ning kasvatab turistide ööbimiste arvu maakonnas.
T1	Sihtkoha turundustegevuste pidev rakendamine, maakonna maine parandamine	Turundustegevuste jätkamine prioriteetsetel sihtturgudel – siseturul, Vene ja Soome turgudel. See aitab kasvatada ööbimiste arvu maakonnas, loob eeldused investeeringuteks uutesse majutuskohtadesse.
T1; E1	Turismiettevõtjate maksimaalne kaasamine koostöösse	Ettevõtjate koostöö parandab turistide saadavat elamust ning võimaldab toodete paketeerimisel nutikalt spetsialiseeruda. Kvaliteetsemad turismitooted kasvavad ööbimiste arvu maakonnas ning toetavad maakonna turunduslikke jõupingutusi.
T1; E1; K1	Uute investeeringute kaasamine majutuskohtade rajamisse	Määratud ööbimiste arvu saavutamiseks tuleb laiendada maakonna majutusasutuste baasi. Selleks käivitatakse sihitud turismisektori investeeringute kaasamise programmid, mis toetab voodikohtade arvu kasvamist maakonnas.
T1; K1	Veeteede aktiivne kasutuselevõtt, väikesadamate arendamine ning nende ligipääsetavuse parandamine	Parandab ja mitmekesistab maakonna turismiteenuste paketti, loob ühelt poolt võimalused ligipääsuks vetelt, kuid teisalt parandab rannapealset elu- ja ettevõtluskeskkonda. Toetab ööbimiste arvu kasvu maakonnas.
T1	Veega seotud atraktsioonide ja veespordi arendamine	Mitmekesistab maakonnas pakutavat turismiteenuste paketti, loob eeldused suuremaks ööbimiste arvuks maakonnas.
T1; ET1; E1; K1	Transpordiühenduste tugevdamine – laeva- ja lennuühenduse loomine, rongi ja bussiliikluse tihendamine, sh maakonnasisene bussitransport objektidele ja tagasi	Reisiliiklus Eesti ja Soome vahel ning võimalus saabuda tšarterlennuga avardab oluliselt maakonna turismisektori potentsiaali ning loob eeldused ööbimiste arvu kiireks kasvaks ja turismisektori investeeringute kasvaks.
T1; E1; K1	Peipsi põhjaranniku väärtustamine ja ettevõtluseks vajaliku taristu rajamine	Avab äri võimalused seni äriliselt vähe kasutatud piirkonnas, suurendab

		maakonnas pakutavate turismiteenuste arvu ning parandab nende kvaliteeti. Aitab suurendada ööbimiste arvu maakonnas.
T1	Teenuste ja toodete arendamine	On vajalik ööbimiste arvu hoidmiseks ja kasvatamiseks. Teenuste ja toodete paketi arendamine ning värskena hoidmine loob eeldused korduvkülastusteks ja parandab klientide rahulolu.
T1	Kompetentside arendamine	Teenuste ja toodete arendamiseks ning kvaliteetseks pakkumiseks ja asjakohasteks turundustegevusteks vajalikud koolitusprogrammid aitavad kasvatada teenuste kvaliteeti ning ööbimiste arvu maakonnas.

Tegevused arengusuundade raames kavandatakse käesoleva strateegia lisaks oleva Tegevuskavaga 2019 – 2023.

## VII Elukeskkonna ja taristuvaldkonna eesmärgid ja arengusuunad

### Elukeskkonna ja taristu eesmärk ET1

Aastaks 2030+ on Ida-Viru maakonnal kaasaegne ja kvaliteetne elu- ja ettevõtluskeskkond, mis tugineb puhtale looduskeskkonnale, moodsale ja mitmekesisele taristule ning kaasaegsetele energialahendustele.

Tabel 23. Elukeskkonna ja taristu eesmärgi ET1 mõõdikud ja sihid

Mõõdik	Baasväärtus	Siht 2030
Rändesaldo	-1616 (2016 Statistikaamet)	0
Keskmine brutokuupalk	6. maakond Eestis (2018 I kv), 71% Tallinna brutokuupalgast	3. maakond Eestis, 90% Tallinna brutokuupalgast
Ajakulu Tallinnasse ja Peterburi jõudmiseks	Jõhvi – Tallinn (Ülemiste 1,35) 1.45 h rongiga  Jõhvi-Peterburi 6 h rongiga  Kaubamaht Sillamäe sadamas 6320 tuh tonni <sup>16</sup> (2016)	Jõhvi – Tallinn (Ülemiste) 0,45 h rongiga  Narva-Tallinn (Ülemiste) 1 h  Jõhvi – Peterburi 3 h rongiga  Sillamäe sadama kaubamahu kasv

<sup>16</sup> Eesti Sadamate Liidu andmetel



Ajakulu maakondlike teenusteni jõudmiseks		Kuni 30 min
Kinnisvara (elukondliku) hind vs eesti keskmine	Oluliselt madalam	Üle keskmise

Elukeskkonna ja taristu eesmärgi hindamiseks kasutatakse viit mõõdikut:

- Rändesaldo – kirjeldab komplekselt maakonna elu- ja ettevõtluskeskkonna kvaliteeti võrdluses teiste piirkondadega. Kui maakonna ettevõtluskeskkond pole piisavalt hea, ei saa maakonna ettevõtteid maksta piisavalt kõrget palka, kui maakonna elukeskkonna kvaliteet (sh erinev taristu) ei vasta inimeste nõudmistele, on rändesaldo negatiivne. Mida kvaliteetsemad on elu- ja ettevõtluskeskkond, seda positiivsem on eeldatavasti rändesaldo. Sihiks oleks rändesaldo 0 viimine strateegiaperioodi lõpuks.
- Keskmine brutokuupalk – iseloomustab ettevõtluskeskkonna kvaliteeti, mis omakorda sõltub olulisel määral seda toetava taristu kvaliteedist, kaupade ja teenuste loomise ja tarnimise võimalustest. Suurem keskmine palk võimaldab pakkuda maakonnas laiemat ja kvaliteetsemat teenuste valikut, parandades seeläbi ka elukeskkonda.
- Ajakulu Tallinnasse ja Peterburi jõudmiseks – iseloomustab elu- ja ettevõtluskeskkonda, kuna pakub ettevõtetele võimalust kiiremini oma toodetega kliendini jõuda. Kiired ühendused pakuvad elanikele paremaid võimalusi valida endale sobiv töökoht ka väljaspool maakonda elukohta vahetamata. Sihiks on kasvatada ühenduste kiirust olulisel määral.
- Ajakulu maakondlike teenusteni jõudmiseks – iseloomustab maakonna keskuste välise elukeskkonna kvaliteeti. Sihiks määratud 30 minutit haakub ka maakonna planeeringus toodud põhimõttega.
- Kinnisvara hind vs eesti keskmine – kinnisvara hind maakonnas on mitmetes kohtades moonutatud ning igal pool turg ei toimi. Kinnisvaraturu korrastamise edukust saab hinnata kinnisvara hinna tasemega. Sihiks on maakonna kinnisvara keskmine hind tasemel, mis ületab Eesti keskmist.

Tabel 24. Elukeskkonna ja taristu eesmärgi K1 saavutamist toetavad arengusuunad

Kood, mida toetab	Arengusuund	Selgitus
ET1	Elukeskkonna oluline parandamine, sh ühistransport	Elukeskkonna parandamisele on suunatud programmid heakorra, ühistranspordi ja muude teenuste arendamiseks. Need loovad elukeskkonna esteetilise ja funktsionaalse kvaliteedi. Vabatahtlik tegevus toetab elukeskkonna turvalisust ja teenuste kättesaadavust.
ET1; E1	Kõrgelt kvalifitseeritud töökohtade loomine	Toimub kõrgelt kvalifitseeritud töökohtade loomist toetavate programmide rakendamine investorite kaasamiseks,

		innovatsiooni edendamiseks ja ettevõtluse toetamiseks.
ET1; E1; T1	Kiire ja mugava kauba ja inimeste liikumise tagamine (sh neljarealine Tallinna – Narva maantee, kiire rongiühendus ja rongiühenduse elektrifitseerimine, laevaihendus Soomega, lennujaam, kergliiklusteede võrgustik) teostades Tallinn-Narva-(Peterburi) suunal 2030 aastaks seotud sihtide vaheliselt liikuvusuuringu ja teostatavus-tasuvusanalüüsi optimaalse liikluslahenduse leidmiseks)	Toimub transpordinfrastruktuuri arendamine koostöös riigiga (sh kergliiklus), uute kaupade ja teenuste transportimise võimaluste väljaarendamine, Eesti ja Soome vahelise laevaliikluse käivitamine, lennujaama rajamine.
ET1	Looduskeskkonna seisundi kaitse ja parandamine, sh veekogud ning jäätmekäitlus	Võetakse kasutusele looduskeskkonna kaitse ja inimõjude vähendamise ning kaasaegse jäätmekäitluse programmid.
ET1; E1; T1	Tööstusalade ja kaevandusalade väljaarendamine uues funktsionaalsuses, sh kaevandusalade sulgemise järgse veerežiimi muutustest tulenevate tagajärgede vältimine ja leevendamine	Teostatakse kaevandatud alade veerežiimi seiramise korraldamine ning vajadusel leevendavate meetmete rakendamine, kaevandatud alade või taanduvate tööstusalade kasutuselevõtmine uues funktsioonis.
ET1; E1	Kinnisvaraturu korrastamine (elukondlik, tööstus jm)	Teostatakse elukondliku kinnisvaraturu korrastamise programmid kasutusest väljas olevate hoonete lammutamise, elanike ümberasustamise jm kaudu. Toimub tööstuskinnisvara väljaarendamine kaasaegses kvaliteedis.
ET1	Ühisveevärgi ja kanalisatsiooni arendamine	Toimub nõuetele vastava ühisveevärgi ja kanalisatsioonisüsteemide väljaarendamine väljaspool maakonna suuremaid keskusi.

Tegevused arengusuundade raames kavandatakse käesoleva strateegia lisaks oleva Tegevuskavaga 2019 – 2023.

## VIII Strateegia seos teiste arengudokumentidega

### 8.1. Seosed maakonna omavalitsuste arengukavadega

Käesolev Ida-Viru maakonna arengustrateegia 2019-2030+ seondub Ida-Viru maakonna omavalitsuste arengukavadega järgnevalt:

Tabel 25. Maakonna arengustrateegia seos maakonna omavalitsuste arengukavadega

Omavalitsus	Seoste kirjeldus
Alutaguse vald	<p>Alutaguse valla arengukava 2018-2030 strateegilised eesmärgid:</p> <ul style="list-style-type: none"> <li>• Alutaguse vallas on ilus elada, valla taristu on kaasaegne ja avalik ruum atraktiivne ning omanäoline;</li> <li>• Alutaguse vallas on kõrgel tasemel, kättesaadavad ning optimaalselt korraldatud avalikud teenused;</li> <li>• Alutaguse vald on tuntud puhkepiirkond ja Peipsi-äärne kuurort, kus on arenenud ettevõtlus.</li> </ul> <p><b>Maakonna strateegia eesmärgid ja strateegilised tegevussuunad on seotud Alutaguse valla arengukava eesmärkidega. Maakonna arengustrateegia keskendub maakonna elu- ja ettevõtluskeskkonna kvaliteedi parandamisele (sh kergliikluse arendamine, väikesadamate arendamine, ettevõtluse tugiteenused), ühiste kvaliteetsete sotsiaalteenuste pakkumisele, hariduse kvaliteedi arendamisele, ettevõtluse kasvatamisele ning ühistele kultuuri- ja spordivaldkonna tegevustele. Maakonna arengustrateegia määratleb Peipsi põhjarannikut ja Kurtna järvistut oluliste rekreatsioonialadena, mis vajavad arendamist eelkõige turismivaldkonnas ning sellega seotud teenuste sektoris.</b></p>
Jõhvi vald	<p>Jõhvi valla arengukava 2018 – 2025 koos eelarvestrateegiaga aastateks 2018 – 2021:</p> <p>Jõhvi valla arengu üldeesmärk on rahvusvaheliselt konkurentsivõimelise inimest väärtustava keskkonna loomine, mis tugevdaks Jõhvit kui regionaal keskust, oleks atraktiivne investeerijatele ning vastaks elanike ootustele ja vajadustele. Selleks on vaja:</p> <ul style="list-style-type: none"> <li>• parandada piirkonna mainet (tutvustada Jõhvit kui uut arenevat keskust);</li> <li>• tõsta elukeskkonna kvaliteeti;</li> <li>• parandada ettevõtluskeskkonda ja atraktiivsust investoritele ning selle kaudu töökohtade struktuuri ja kvaliteeti;</li> <li>• tõsta elanikkonna ettevõtlikkust ja tööjõu kvaliteeti.</li> </ul> <p><b>Maakonna strateegia eesmärgid ja strateegilised tegevussuunad on seotud Jõhvi valla arengukava üldeesmärgiga. Maakonna arengustrateegia keskendub oma eesmärkides ja strateegilistes arengusuundades elu- ja ettevõtluskeskkonna arendamise (sh transporditaristu, kergliiklus, tööstusalade investeeringud, ettevõtluse tugiteenused), hariduse kvaliteedi parandamisele ja ettevõtliku õppe arendamisele, kutseõppe ja ettevõtjate vahelise sideme parandamisele ning seeläbi tööjõu kvaliteedi parandamisele, ühiste sotsiaalteenustele, turismisektori ühisele arendamisele, majanduskeskkonna mitmekesistamisele ning ühistele kultuuri- ja spordivaldkonna tegevustele. Maakonna arengustrateegia sätestab lennuliiklusvõimaluste avamise kui olulise perspektiivi.</b></p>

Kohtla-Järve linn	<p>Kohtla-Järve linna arengukava 2016-2034</p> <p>Kohtla-Järve linna strateegilisteks arengusuundadeks on:</p> <ul style="list-style-type: none"> <li>• linna tervikliku elukeskkonna kvaliteedi parandamine – investeeringud füüsilisse elukeskkonda ning avalike teenuste kvaliteedi parandamine;</li> <li>• tööstuseettevõtluse arengu toetamine – investeeringud tööstusalade väljaarendamiseks, tööstusettevõtete vajaduste toetamine;</li> <li>• linna haldusterritoriaalse korralduse optimeerimine – koostöö korraldamine naaberomavalitsuste, maavalitsuse ja ministeeriumitega lahenduste väljatöötamiseks ning rakendamiseks.</li> </ul> <p><b>Maakonna strateegia eesmärgid ja strateegilised tegevussuunad on seotud Kohtla-Järve linna strateegiliste arengusuundadega. Maakonna arengustrateegia keskendub oma eesmärkides ning strateegilistes arengusuundades elu- ning ettevõtluskeskkonna kvaliteedi parandamisele (sh transporditaristu, kergliiklus, tööstusalade investeeringud, ettevõtluse tugiteenused), hariduse kvaliteedi parandamisele ja ettevõtliku õppe arendamisele, maakonnas pakutava kõrghariduse kvaliteedi parandamisele, ühistelesotsiaalteenustele, turismisektori ühisele arendamisele, majanduskeskkonna mitmekesistamisele ning ühisteles kultuuri- ja spordivaldkonna tegevustele.</b></p>
Lüganuse vald	<p>Lüganuse valla arengukava 2018-2030</p> <p>strateegilised eesmärgid:</p> <ul style="list-style-type: none"> <li>• Lüganuse vallas on uuenduslikud ja tõhusalt korraldatud avalikud teenused;</li> <li>• Lüganuse vald on edukas näide kaasaegse tööstuse, turismi ning turvalise ja inimsõbraliku elukeskkonna kombinatsioonist;</li> <li>• Lüganuse vald on Eesti seikluspuhkuse lipulaev ja rahvusvaheliselt tuntud sportimispiirkond.</li> </ul> <p><b>Maakonna strateegia eesmärgid ja strateegilised tegevussuunad on seotud Lüganuse valla strateegiliste eesmärkidega. Maakonna arengustrateegia keskendub oma eesmärkides ning strateegilistes arengusuundades elu- ning ettevõtluskeskkonna kvaliteedi parandamisele (sh transporditaristu, kergliiklus, tööstusalade investeeringud, ettevõtluse tugiteenused), hariduse kvaliteedi parandamisele ja ettevõtliku õppe arendamisele, ühistelesotsiaalteenustele, turismisektori ühisele arendamisele, majanduskeskkonna mitmekesistamisele, ühisteles kultuuri- ja spordivaldkonna tegevustele. Maakonna arengustrateegia sätestab väikesadamate arengu ja turismiteenuste arengu kui olulise perspektiivi.</b></p>
Narva linn	<p>Narva linna arengukava 2008-2021</p> <p>Strateegilised eesmärgid:</p> <ul style="list-style-type: none"> <li>• transpordi infrastruktuur vastab tänapäeva nõuetele;</li> </ul>

	<ul style="list-style-type: none"> <li>• elukeskkonna infrastruktuur on parandatud;</li> <li>• linnaelanikele on tagatud mugavad elutingimused;</li> <li>• turismi arenguks on loodud tingimused,</li> <li>• linna infrastruktuuri abil on aidatud kaasa ettevõtluse arengule ja selle konkurentsivõime suurendamisele;</li> <li>• linna kuvand on arendatud;</li> <li>• linnas on loodud efektiivne ja mitmekülgne sotsiaalkaitse süsteem;</li> <li>• linnas on loodud konkurentsivõimeline üldhariduskoolide, koolieelsete lasteasutuste ja huvikoolide süsteem;</li> <li>• linnas on loodud elanikkonna tööhõiveks kõik vajalikud tingimused.</li> </ul> <p><b>Maakonna strateegia eesmärgid ja strateegilised tegevussuunad on seotud Narva linna strateegiliste eesmärkidega. Maakonna arengustrateegia keskendub oma eesmärkides ning strateegilistes arengusuundades elu- ning ettevõtluskeskkonna kvaliteedi parandamisele (sh. transporditaristu, kergliiklus, tööstusalade investeringud, ettevõtluse tugiteenused), hariduse kvaliteedi parandamisele ja ettevõtliku õppe arendamisele, maakonnas pakutava kõrghariduse kvaliteedi parandamisele, ühiste sotsiaalteenuste, turismisektori ühisele arendamisele, majanduskeskkonna mitmekesistamisele, ühistele kultuuri- ja spordivaldkonna tegevustele. Maakonna arengustrateegia sätestab väikesadamate arengu ja lennuliiklusvõimaluste avamise kui olulise perspektiivi.</b></p>
Narva-Jõesuu linn	<p>Narva-Jõesuu linna arengukava 2025 sätestab kuus strateegilist valdkonda:</p> <ul style="list-style-type: none"> <li>• ettevõtluskoostöö;</li> <li>• „tondilosside“ kordategemine, planeeringud, heakord ja metsa kaitse;</li> <li>• elanikkonna arvu tõstmine ja sündivuse soodustamine;</li> <li>• haridus ja lapsed;</li> <li>• hoolekanne ja sotsiaaltöö: heaolu ja teenuste tagamine;</li> <li>• taristu.</li> </ul> <p><b>Maakonna strateegia eesmärgid ja strateegilised tegevussuunad on seotud Narva-Jõesuu linna strateegiliste eesmärkidega. Maakonna arengustrateegia keskendub oma eesmärkides ning strateegilistes arengusuundades elu- ning ettevõtluskeskkonna kvaliteedi parandamisele (sh. transporditaristu, kergliiklus, tööstusalade investeringud, ettevõtluse tugiteenused), hariduse kvaliteedi parandamisele ja ettevõtliku õppe arendamisele, maakonnas pakutava kõrghariduse kvaliteedi parandamisele, ühiste sotsiaalteenuste, turismisektori ühisele arendamisele, majanduskeskkonna mitmekesistamisele, ühistele kultuuri- ja spordivaldkonna tegevustele. Maakonna arengustrateegia sätestab väikesadamate arengu ja reisilaevaliikluse avamise</b></p>

	<p><b>kui olulise perspektiivi. Arengustrateegias nähakse ette elukondliku kinnisvaraturu korrastamine.</b></p>
Sillamäe linn	<p>Sillamäe linna arengukava 2018-2022 strateegilised eesmärgid:</p> <ul style="list-style-type: none"> <li>• Sillamäel on hinnatud õpi- ja elukeskkond, mis toetab linna elanike mitmekülgset arengut ja suurendab nende elukvaliteeti ja selleks on vaja arendada õpikeskkonda ning panustada avaliku infrastruktuuri korrastamisse, eelkõige haridus-, kultuuri- ja spordiasutuste hoonete renoveerimisse ning avaliku linnaruumi heakorda;</li> <li>• linna säilinud arhitektuuripärand ja uusehitiste kvaliteet tagavad kõrge miljööväärtuse ning on üheks linna identiteedi märgiks;</li> <li>• linna arengut toetab kaasaegne ja keskkonnasõbralik tehniline infrastruktuur ning esmatähtis on nõuetekohase vee- ja kanalisatsiooniteenuse tagamine ning autostumise ja liikluse intensiivistumisega kaasnevate transpordiküsimuste lahendamine;</li> <li>• Sillamäe linn on Ida-Viru maakonna logistiline keskus;</li> <li>• linnas on välja kujunenud rahvusvaheliselt atraktiivne ettevõtluskeskkond;</li> <li>• linnas tegutsevate ettevõtete, asutuste ja majapidamiste looduskasutus on jätkusuutlik ning elanike tervist ja looduskeskkonda säästev;</li> <li>• linna elanikele on tagatud kvaliteetsed ja mitmekesised avalikud teenused;</li> <li>• Sillamäe on Läänemere regioonis tuntud turismisihtkoht;</li> <li>• kohaliku omavalitsuse tegevus linna arengu huvides on jätkusuutlik ning põhineb avaliku, era- ja mittetulundussektori partnerlusel.</li> </ul> <p><b>Maakonna strateegia eesmärgid ja strateegilised tegevussuunad on seotud Sillamäe linna strateegiliste eesmärkidega. Maakonna arengustrateegia keskendub oma eesmärkides ning strateegilistes arengusuundades elu- ning ettevõtluskeskkonna kvaliteedi parandamisele (sh transporditaristu, kergliiklus, tööstusalade investeringud, ettevõtluse tugiteenused), hariduse kvaliteedi parandamisele ja ettevõtliku õppe arendamisele, maakonnas pakutava kõrghariduse kvaliteedi parandamisele, ühiste sotsiaalteenuste, turismisektori ühisele arendamisele, majanduskeskkonna mitmekesistamisele, ühistele kultuuri- ja spordivaldkonna tegevustele. Maakonna arengustrateegia sätestab väikesadamate arengu ja reisilaevaliikluse avamise kui olulise perspektiivi.</b></p>
Toila vald	<p>Toila valla arengukava 2018-2030 strateegilised eesmärgid:</p> <ul style="list-style-type: none"> <li>• Toila vald on päriime elukeskkonnaga vald Virumaal;</li> <li>• Toila vallas on peamised avalikud teenused inimesele lähedal, uuenduslikud ning heal tasemel</li> <li>• Toila on rahvusvaheline turismisihtkoht ja kuurort</li> </ul>

	<ul style="list-style-type: none"> <li>Toila on ühtse ja aktiivse kogukonnaga ja koostööle avatud vald</li> </ul> <p><b>Maakonna strateegia eesmärgid ja strateegilised tegevussuunad on seotud Toila valla strateegiliste eesmärkidega. Maakonna arengustrateegia keskendub oma eesmärkides ning strateegilistes arengusuundades elu- ning ettevõtluskeskkonna kvaliteedi parandamisele (sh transporditaristu, kergliiklus, tööstusalade investeringud, ettevõtluse tugiteenused), hariduse kvaliteedi parandamisele ja ettevõtliku õppe arendamisele, ühistele sotsiaalteenustele, turismisektori ühisele arendamisele, majanduskeskkonna mitmekesistamisele, ühistele kultuuri- ja spordivaldkonna tegevustele. Maakonna arengustrateegia sätestab väikesadamate arengu ja turismiteenuste arengu kui olulise perspektiivi.</b></p>
--	--

## 8.2. Seosed riiklike arengudokumentidega

- Eesti Regionaalarengu Strateegia (ERAS) 2020** sätestab oma strateegiliste eesmärkidena:
  - toimepiirkondade terviklikkust ja konkurentsivõimet soosiva elu- ja ettevõtluskeskkonna areng väljaspool Tallinna ja Tartu linnapiirkondi;
  - viie suurema linnapiirkonna rahvusvahelist majanduslikku konkurentsivõimet soosiva ja keskkonnasõbraliku elukeskkonna areng;
  - piirkonnaspetsiifiliste ressursside oskuslikum ärakasutamine;
  - piirkondade parem omavaheline sidustatus ja arendusvõimekuse kasv.

Tabel 26. Ida-Viru maakonna arengustrateegia eesmärkide ja mõõdikute haakumine ERAS 2020 vastavate näitajatega, (otseselt seotud eesmärgid ja mõõdikud on värvitud roheliseks)

Eesmärkide mõjuindikaatorid	Algtase (2012)	2020
<b>Üldeesmärk: Toimepiirkondade arengueelduste parem kasutus majanduskasvuks ja elukvaliteedi tõusuks vajalike hüvede kättesaadavus</b>		
Kõigi maakondade SKP kasv mõõdetuna jooksevhindades (allikas: ESA)	maakondade SKP 2012.a	kasv vahetasemega võrreldes
Ida-Viru maakonna arengustrateegia visioon ning strateegilised eesmärgid toetavad SKP kasvu Ida-Viru maakonnas, samuti kasvu jätkusuutlikkust läbi maakonna ettevõtluse mitmekesistamise.		
<b>Alaeesmärk 1: Toimepiirkondade terviklikkust ja konkurentsivõimet soosiv elu- ja ettevõtluskeskkond</b>		
Väljaspool kahe suurema linnapiirkonnaga maakondi (Harju- ja Tartumaa) loodud SKP osakaal Eesti SKP-s	28,5%	30,0%
Madalaima maakondliku tööhõive määra osatähtsus Harjumaa tööhõive määrast (vanusgrupis 16 kuni pensioniiga)	69,8%	72,0%

<b>Ida-Viru maakonna hõive määr on 66% (vanusegrupis 16 kuni pensioniiga).</b>		
Maakondade keskmine ettevõtlusaktiivsus väljaspool Harju- ja Tartumaad riigi keskmise suhtes (statistilisse profiili kuuluvate ettevõtete arvuna 1000 elaniku kohta, allikas: ESA)	61,5%	64,0%
<b>Ida-Viru maakonna ettevõtlusaktiivsus jõuab Eesti keskmisel tasemele.</b>		
Ülejäänud maakondade keskmine brutokuupalga osatähtsus Harju- ja Tartumaa keskmisest brutokuupalgast (allikas: ESA)	77,0%	77,5%
<b>Ida-Viru maakonna keskmine brutokuupalk on 90% Tallinna tasemest.</b>		
Rahulolu teenuste (ühistransport, põhikool, perearst) kättesaadavusega väljaspool Harju- ja Tartumaad (mõõdetuna küsitlusuuringuga)	58% 94% 89% (2014)	rahulolu kasv algtasemega võrreldes
<b>Alaeesmärk 2: Suuremate linnapiirkondade rahvusvahelist majanduslikku konkurentsivõimet soosiv ning keskkonnasõbralik elukeskkond</b>		
Tallinnas ja Tartus loodav SKP elaniku kohta EL28 keskmise suhtes. (jooksevhindades, allikas: ESA, Eurostat)	Tln: 83,3% Trt: 53,0%	Tallinn: 105% Tartu: 75%
Igapäevaseks töökäimiseks ühistransporti või jalgratast kasutavate või jalgsi liikuvate inimeste osatähtsus suuremates linnapiirkondades (linnapiirkonna KOV-de koondnäitajana, allikas: ESA)	47,5%	50,0%
<b>Alaeesmärk 3: Piirkonnaspetsiifiliste ressursside oskuslikum ärakasutamine</b>		
Piirkonnaspetsiifiliste kasvuvaldkondade ettevõtete arvu või majandusnäitajate osatähtsus piirkonna kõigist ettevõtetest (piirkondlikes arengudokumentides määratletud piirkondlike kasvuvaldkondade alusel; allikas: ESA)	Algtase: 2013. aasta näitajad	Ületab algtaseme vähemalt ½ mk-s
Maakondlikes arengukavades nimetatud piirkonnaspetsiifilistele ressurssidele ja eeldustele tugineva arendustegevuse aktiveerumine (allikas: küsitlus)		Vastav arendus- tegevus aktiivsem vähemalt ½ maakondades
<b>Alaeesmärk 4: Piirkondade tugevam sidustus ja arendusvõimekus</b>		
a) KOVde piirkondliku arendustegevusega seotud kulude osatähtsus kogukuludest; b) piirkondliku arendustegevuse ja planeerimisega hõlmatud töötajate keskmine arv KOVdes ja maakondlikes OVdes; c) piirkondliku arendustegevuse ja planeerimisega hõlmatud töötajate arv maavalitsustes ja MAK-des. (allikad: <a href="http://www.riigiraha.fin.ee">www.riigiraha.fin.ee</a> ja küsitluse korras kogutav info)	a) 11,9% (2013) b) 1,31/0,64 (2014) c) 209 (2014)	Kasv algtasemega võrreldes
Toimepiirkondade keskuste arv, millel on regulaarsed ühistranspordi otseühendused piirkondadega väljaspool Eestit.	7 (2014 jaan)	Kasv algtasemega võrreldes



Piirkondade piiriülese ja riigisisese koostöö aktiivsuse muutus (KOVde, piirkondlike arendusorganisatsioonide rahvusvahelistesse organisatsioonidesse ja võrgustikesse kuulumisena ja piiriüleste koostöölepingute arvuna)	3,7 (2014): MVd 5,8 MAKd 3,4 OVd 1,6	Kasv algtasemega võrreldes
---	---	----------------------------------

- **Üleriigiline planeering „Eesti 2030+“** – maakonna arengustrateegia mõeldakse maakondlike teenuste kättesaadavust ühistranspordi abil (max 30 minutit) ning samuti suurematesse keskustesse jõudmise kiirus raudteetranspordiga (sihiks 1h Jõhvi-Tallinna ning 3 tundi Jõhvi - St Peterburi).
- **Konkurentsivõime kava „Eesti 2020“** – maakonna arengustrateegia seab sihiks väheneva ning vananeva elanikkonna tingimustes säilitada tööhõive määr samal tasemel, kasvatada ettevõtete lisandväärtust (väljendub ka brutokuupalga kasvus), samuti keskendub maakonnas pakutava hariduse kvaliteedile (ettevõtliku hariduse kvaliteedisüsteemiga liitunud õppeasutuste arv).
- **Eesti säästva arengu riiklik strateegia "Säästev Eesti 21"** – maakonna arengustrateegia seab sihiks rahvakultuuri viljelejate arvu säilitamist vananeva ja väheneva rahvastiku tingimustes, inimeste heaolu kasvu võimaluste mitmekesistamise, elukeskkonna kvaliteedi parandamise ning majandusliku heaolu kaudu.
- **Heaolu Arengukava 2016-2023** – maakonna arengustrateegia eesmärgid on suunatud Ida-Viru maakonna elanike heaolu kasvatamisele elukeskkonna kvaliteedi paranemisele, mitmekesiste teenuste pakkumise ning majandusliku toimetuleku parandamise (teenuste valiku ja kvaliteedi kasvatamine haridus- ja sotsiaalvaldkonnas, keskmise brutotöötasu kasvatamine, tööhõive määra kasvatamine) kaudu.
- **Eesti ettevõtluse kasvustrateegia 2014-2020** – maakonna arengustrateegia eesmärgid toetavad tööhõive määra kasvatamist ning ettevõtete lisandväärtuse (tootlikkust) ja ettevõtlusaktiivsuse kasvu.
- **Noortevaldkonna arengukava 2014-2020** – arengustrateegias on noorsootöö valdkond kajastatud eraldi eesmärgi tasemel, mis on suunatud noortele mõeldud teenuste mitmekesistamisele, kvaliteedi kasvule ning kättesaadavuse parandamisele.
- **Laste ja perede arengukava 2012–2020** – maakonna arengustrateegia toetab arengukava eesmärgi lastele ja peredele suunatud teenuste pakettide mitmekesistamise ning kvaliteedi tõstmise kaudu.
- **Transpordi arengukava 2014-2020** – maakonna arengustrateegia eesmärgid haakuvad Transpordi arengukava 2014-2020 eesmärkidega, mis on suunatud inimeste ja kaupade kiirematele ja parematele ning mitmekesisematele liikumisvõimalustele ja ühistranspordisüsteemi arendamisele.
- **Eesti riiklik turismiarengukava 2014-2020** – maakonna arengustrateegia turismivaldkonnas toodud eesmärk panustab turistide ööbimiste arvu kasvule, millest välituristide ööbimiste arv on ka Eesti riikliku turismiarengukava 2014-2020 mõõdikuks.
- **Eesti infoühiskonna arengukava 2020** – maakonna arengustrateegia haakub Eesti infoühiskonna arengukava 2020 eesmärkidega, mis keskendub kõrghariduse arendamisele (sh IKT) maakonnas ning suurema lisandväärtusega ettevõtluse toetamisele (mis on IKT mahukam).
- **Eesti elukestva õppe strateegia 2020** – maakonna arengustrateegia toetab mitmekesise ning kvaliteetse haridusteenuse pakkumist lastele ja täiskasvanutele ning toetab seeläbi ka elukestva õppe strateegia eesmärkide saavutamist.

- **Rahvastiku tervise arengukava 2009-2020** – maakonna arengustrateegia toetab arengukava eesmärkide saavutamist maakonna rahvatervisega seonduvate eesmärkide ning mõõdikute kaudu (tervena elatud aastad, tervise enesehinnang).

### 8.3. Ootused riigi tasandi tegevustele

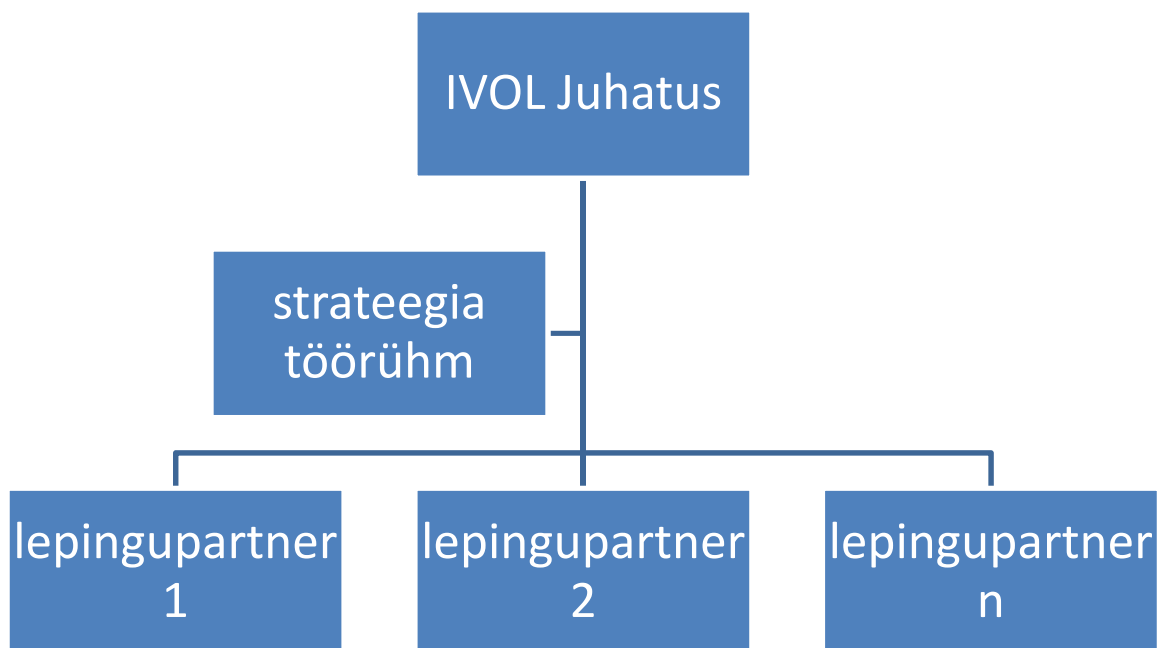
Ida-Viru maakonna arengu seisukohast on olulisemad ootused riigile:

- Ida-Viru maakonna programmi jätkamine,
- Tallinna – Narva maantee väljaarendamine neljarealiseks eelkõige Jõhvi Narva lõigul,
- Jõhvi idapoolse ümbersõidu väljaehitamine,
- uue Narva silla rajamine üle Narva jõe,
- kiire internetiühenduse viimine maapiirkondadesse lõpptarbijani,
- riigiasutuste ületoomine Tallinnast Ida-Viru maakonna omavalitsustesse,
- Narva-Jõesuu muuli taastamine,
- Vaivara viadukti taastamine,
- Sillamäe sadama reisijate kai ja reisiterminali kaasfinantseerimine,
- toetus maakonnas regulaarse lennuliikluse avamiseks,
- kergliiklusteede ja terviseradade arendamine,
- tööstusparkide arendamine ja laiem rahvusvaheline kaasamine,
- laste vaimse tervise keskuse tegevuse tõhustamine, kohapealse kompetentsi/töötajaskonna tekitamine - sh statsionaarse ravivõimaluse tekitamine (hetkel olemas vähesel määral TÜ Kliinikumi ja Ida-Viru Keskhaigla koostöös, ebapiisav),
- riigikorterite projekt riigi jm avaliku sektori uue töötajaskonna elamispinna loomiseks turutõrkes Ida-Virumaa kinnisvara olukorras,
- reisirongi liikluse liikumiskiiruse suurendamine, liinivõrgu tihendamine, (sh Virumaa siseliin),
- riikliku Peipsiääre tugiprogrammi käivitamine,
- ressursi- ja saastetasude suurem sidumine piirkonnaga, kust ressursid võetakse ja kuhu saaste jääb,
- maakondade vahelise bussiliikluse parandamine, et võimaldada paremat mobiilsust tööjõule (nt Lääne-Virumaa ja Jõgevamaa suunal).
- Riigi personalipoliitika korrigeerimine selliselt, et tagada Ida-Virumaa tervishoiusüsteemi vajadused, praeguseks kujunenud olukord ei võimalda jätkusuutlikku tegutsemist

## IX Strateegia elluviimise korraldus

Strateegia elluviimist juhib ja selle eest vastutab maakondlik arenguorganisatsioon (MARO) Ida-Virumaa Omavalitsute Liit (IVOL).

Strateegia elluviimiseks rakendatakse IVOL juurde kaks tasandit – otsuseid vastu võtvaks tasandiks on IVOL Juhatus, otsuseid ettevalmistavaks tasandiks on maakondlik strateegia töörühm.



Joonis 17. Strateegia ellu viimise skeem.

IVOL Juhatus koosneb maakonna kohalike omavalitsuste poolt määratud esindajatest. Töörühma koosseisu kuuluvad omavalitsuste arendusvaldkonna eest vastutavad spetsialistid ning maakonna olulisemad sotsiaalpartnerid:

- KOV spetsialistid,
- Ida-Viru Ettevõtluskeskus SA (MAK)<sup>17</sup>,
- Ida-Virumaa Tööstusalade Arendus,
- Eesti Kaubandus- Tööstuskoda,
- TÜ Narva kolledž,
- TTÜ Virumaa kolledž,
- Ida-Viru Kutsehariduskeskus,
- Maakondlike LEADER tegevusgruppide esindajad.

Lähtuvalt strateegia tegevuskavast töötab töögrupp välja lahendusvariandid konkreetsete tegevuste rakendamiseks ning teeb ettepaneku IVOL Juhatusele vastavate otsuste vastuvõtmiseks. IVOL Juhatuse otsuste alusel sõlmitakse tegevuste elluviijatega lepingud või sätestatakse vastutus muul asjakohasel moel. Töörühm hindab kord aastas strateegia ning selle tegevusskava elluviimise käiku ning esitab IVOL Juhatusele sellekohase aruande kinnitamiseks.

Rahastusmudel hõlmab nii riigipoolset toetust arendustegevuste elluviimiseks kui ka omavalitsuste proportsionaalset panust arengustrateegia realiseerimiseks. Eeltoodud vahendid moodustavad maakonna arengufondi, mille kasutamise valmistab ette arengustrateegia töörühm ja kasutamise otsused võtab vastu IVOL Juhatus.

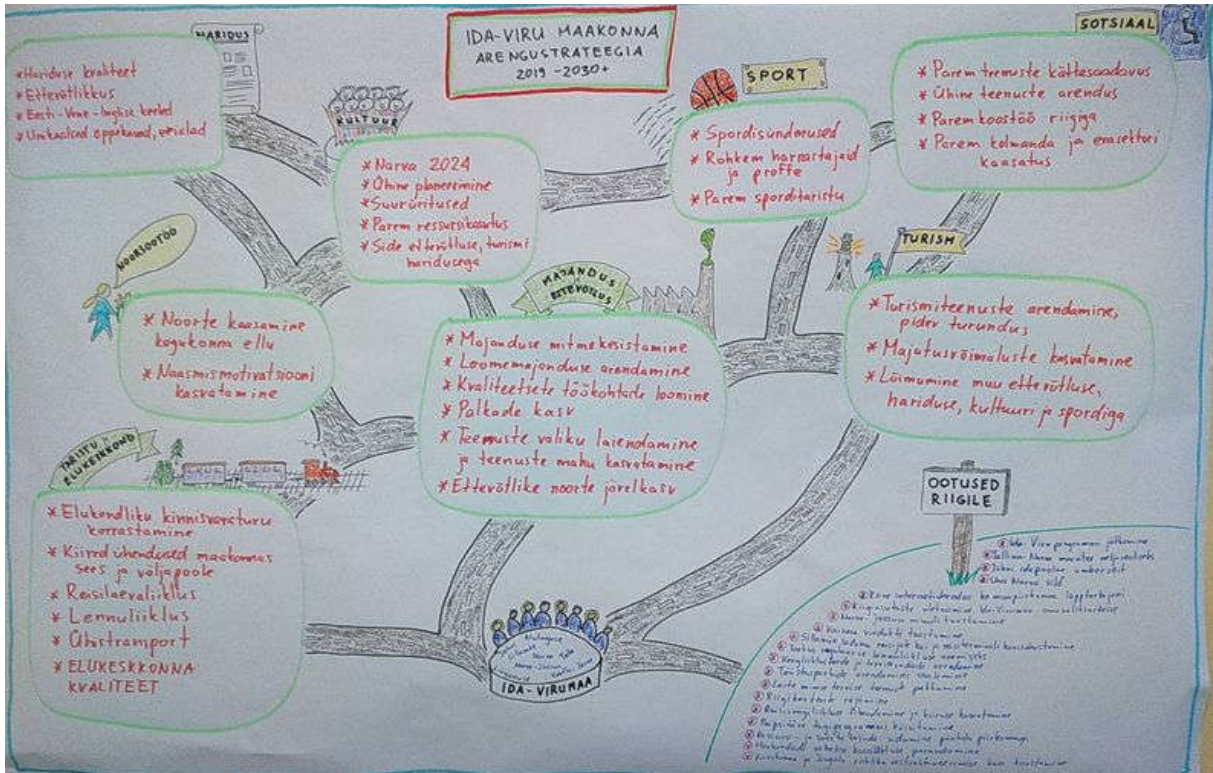
Tegevuskava tegevuste elluviimist hinnatakse valgusfoori meetodil.

Punane – tegevusega pole alustatud, eraldi antakse hinnang sellel, kas hindamise hetkeks on tegevus üldse aktuaalne. Kui see on aktuaalsuse kaotanud, võetakse konkreetne tegevus kavast välja.

<sup>17</sup> Maakondlik arenduskeskus, osa Eesti maakondlike arenduskeskuste võrgustikust

Kollane – tegevus toimub, eraldi tuuakse välja tegevuse teostamise plaanipärasus ning tähtaegse lõpetamise realistslikkus.

Roheline – tegevus on teostatud, eraldi antakse hinnang hetkel hoomatavale tulemuslikkusele ning võimalikule mõjule.



Joonis 18 Ida-Viru maakonna arengustrateegia 2019-2030+ lühikokkuvõte

### Dokumendis toodud tabelite loetelu:

Tabel 1	Ida-Viru maakonna arengustrateegia 2019-2030+ koostamise etapid
Tabel 2	Ida-Viru maakonna kohalike omavalitsuste rahvaarv seisuga 01.01.2018 Rahvastikuregistri andmetel
Tabel 3	Ida-Viru maakonna omavalitsustes tegutsevad lasteaiad, üldhariduskoolid ja huvikoolid, EHS
Tabel 4	Tervise enesehinnang Eestis ja Ida-Virumaal 2014, mehed ja naised kokku, Tervise Arengu Instituut
Tabel 5	Alkoholi tarvitamine Eestis ja Ida-Virumaal 2016, mehed ja naised kokku, Tervise Arengu Instituut
Tabel 6	Ida-Viru maakonna strateegilised eesmärgid ja nende selgitused
Tabel 7	Haridusvaldkonna eesmärgi H1 mõõdikud ja nende sihid strateegiaperioodi lõpuks
Tabel 8	Haridusvaldkonna eesmärgi H1 saavutamist toetavad strateegilised arengusuunad
Tabel 9	Haridusvaldkonna eesmärgi H2 mõõdikud ja sihid strateegiaperioodi lõpuks
Tabel 10	Haridusvaldkonna eesmärgi H2 saavutamist toetavad strateegilised arengusuunad
Tabel 11	Kultuuri- ja spordivaldkonna eesmärgi K1 mõõdikud ja sihid strateegiaperioodi lõpuks
Tabel 12	Kultuuri- ja spordivaldkonna eesmärgi K1 saavutamist toetavad arengusuunad
Tabel 13	Kultuuri- ja spordivaldkonna eesmärgi K2 mõõdikud ja sihid
Tabel 14	Kultuuri- ja spordivaldkonna eesmärgi K2 saavutamist toetavad arengusuunad
Tabel 15	Sotsiaalvaldkonna eesmärgi S1 mõõdikud ja sihid
Tabel 16	Sotsiaalvaldkonna eesmärgi S1 saavutamist toetavad arengusuunad
Tabel 17	Noorsootöö valdkonna eesmärgi N1 mõõdikud ja sihid
Tabel 18	Noorsootöö valdkonna eesmärgi N1 eesmärgi saavutamist toetavad arengusuunad
Tabel 19	Majandus- ja ettevõtlusvaldkonna eesmärgi E1 mõõdikud ja sihid
Tabel 20	Majandus- ja ettevõtlusvaldkonna eesmärgi E1 saavutamist toetavad arengusuunad
Tabel 21	Turismivaldkonna eesmärgi T1 mõõdikud ja sihid
Tabel 22	Turismivaldkonna eesmärgi T1 saavutamist toetavad arengusuunad
Tabel 23	Elukeskkonna ja taristuvaldkonna eesmärgi ET1 mõõdikud ja sihid
Tabel 24	Elukeskkonna ja taristuvaldkonna eesmärgi ET1 saavutamist toetavad arengusuunad
Tabel 25	Maakonna arengustrateegia seos maakonna omavalitsuste arengukavadega
Tabel 26	Ida-Viru maakonna arengustrateegia eesmärkide ja mõõdikute haakumine ERAS 2020 vastavate näitajatega

## Dokumendis toodud jooniste loetelu:

Joonis 1	Ida-Viru maakonna arengustrateegia 2019-2030+ koostamise funktsioonide jaotus
Joonis 2	Ida-Viru maakonna asend Eestis, Rahandusministeeriumi kaart
Joonis 3	Põlevkivi kaevandamisest mõjutatud alad Ida-Virumaal; sinise joonega pealtmaakaevandamine (karjäärid), punase joonega allmaakaevandamine, <i>ortofoto Maa-ameti kodulehelt</i>
Joonis 4	Ida-Viru maakonna elanike arvu dünaamika aastatel 1991-2017, Statistikaamet
Joonis 5	Ida-Viru maakonna soolis-vanuseline koosseis aastal 2017, Statistikaamet
Joonis 6	Loomulik iive Ida-Viru maakonnas, Statistikaamet
Joonis 7	Rändesaldo Ida-Viru maakonnas, Statistikaamet
Joonis 8	Ida-Viru maakonna rahvastikuprognosis, Statistikaamet
Joonis 9	Kultuurielus osalenute osakaal maakonniti aastal 2015, Statistikaamet
Joonis 10	Spordiharrastajate ja spordiklubide arv Ida-Viru maakonnas, Statistikaamet
Joonis 11	Tulekahjude arv maakonnas aastatel 1999-2016 ning tulekahjus hukkunute arv aastatel 2005-2016, Statistikaamet
Joonis 12	MTÜ-de arv Ida-Virumaal, Statistikaamet
Joonis 13	Ida-Viru maakond SKP sektorite kaupa, Statistikaamet
Joonis 14	Soome lahe arenguregioon, <i>Wikipedia kaart</i>
Joonis 15	Ida-Viru maakonna tööstus- ja ettevõtluspiirkonnad ning puhke- ja rekreatsioonipiirkonnad, Regio kaart
Joonis 16	Ida-Viru maakonna perspektiivne ühistranspordisüsteemi keskuste jaotus, Regio kaart
Joonis 17	Strateegia ellu viimise skeem
Joonis 18	Ida-Viru maakonna arengustrateegia 2019-2030+ lühikokkuvõte