



NARVA-JÕESUU

ARENGUKAVA KUNI 2027



Narva-Jõesuu – Sinimäe 2018

1. Sissejuhatus	3
2. Lühülevaade Narva-Jõesuu olukorrast, trendidest ja probleemidest	4
Narva-Jõesuu visioon	6
3. Narva-Jõesuu arengukava 2027 strateegilised väljakutsed ja tegevused	7
I Ettevõtluskoostöö	7
II Tondilosside kordategemine, planeeringud, heakord ja metsa kaitse	10
III Elanikkonna juurdekasvatamine	12
IV Haridus ja lapsed.....	12
V Hoolekanne ja sotsiaaltöö: meie elanike heal tasemel sotsiaalkaitse üle kogu nende elukaare	14
VI Taristu.....	15
NARVA-JÕESUU LINNA ARENGUKAVA LISA 1: TOIMEKESKKONNA ANALÜÜS	18
1. Linna paiknemine ja asustus	19
2. Rahvastik	19
3. Elukeskkond	23
4. Avalikud teenused.....	26
5. Kultuur, sport ja vaba aeg	29
6. Sotsiaalhoolekanne ja tervishoid	30
7. Ettevõtlus ja turism	30

1. Sissejuhatus

Narva-Jõesuu linna arengukava ja eelarvestrateegia määratlevad omavalitsuse tegevussuunad, eelistused, eesmärgid ja rahastuse. Narva-Jõesuu linna ja Vaivara valla ühinemisel ning Viivikonna ja Sirgala sundliitmisega tekkinud omavalitsusel on vaja ennekõike kokku kasvada: so. ühildada senised adminkultuurid ja kogukondlikud tavad. Seetõttu võeti uue ja ühise arengukava koostamist teha väga põhjalikult ja laia osaliste ringiga.

Arengukava ja eelarvestrateegia koostati 2018. aasta aprillist alates. Mais-juunis toimusid laiendatud volikogu komisjonide koosolekud, ümarlaud ettevõtjatega ja piirkondlikud rahvakoosolekud, kus kokku osales 259 inimest: tõstatati probleemid ning sõnastati valdkondlikud eesmärgid ja tegevused. 19.-20. juunil korraldati Voorel laiapõhjaline seminar, kus linna tulevikuvisioni ja eesmarke arutati üheskoos volikogu ja allasutuste töötajatega. Sõna sekka said öelda kõik linnaelanikud: korraldati elanike küsitlus, millele oli võimalik vastata nii veebipõhiselt kui ka (e-)kirja teel. Osalus oli taas aktiivne: vastajaid oli 61, kes esitasid 238 ettepanekut. Elanike ettepanekud koondati ja süstematiseeriti temade lõikes ja hinnati, kas need lahendused:

1. on juba olemas,
2. on juba teostamisel ja objektid valmivad 2018. aastal,
3. võetakse teha ning ettepanekud on suurema lahenduse osa, mistõttu need vajavad suuri investeeringuid ja erikokkuleppeid riigi ja ettevõtjatega,
4. ei ole otstarbekas arengukavasse lülitada ja miks.

Olulisemad otsused langetas arengukava ja eelarvestrateegia koostamiseks moodustatud juhtrühm, kuhu kuulusid arengukava koostamise üldjuht Veikko Luhala (volikogu esimees), juhtrühma esimees Maksim Iljin (linnapea), liikmed Aare Objartel (volikogu arengu- ja ettevõtluskomisjoni esimees), Heiki Luts (volikogu aseesimees), Inge Muškina (volikogu



aseesimees), Aleksandr Pahhomov (siseaudiitor), Raim Sarv (aselinnapea arenduse alal), Mati Männisalu (aselinnapea majanduse alal), Kädi Koppe (sotsiaalosakonna juhataja), Anžela Jakutova (rahandusosakonna juhataja), koordinaator Angelina Liiv (arendusspetsialist). Juhtrühma koosolekud toimusid 2. mail, 7. juunil, 28. juunil, 30. juulil ja 15. augustil. Kõik koosolekud protokolliti ja salvestati. Paralleelselt koostati rahvastiku ja sotsiaalmajandusliku keskkonna andmepõhine ülevaade ja eelarvestrateegia alused. Arengukava aitasid kokku panna konsultandid Mihkel Laan ja Garri Raagmaa, eelarvestrateegia koostas Hannes Orgse.

Dokument koosneb neljast osast. Esimene osa annab statistika ja töögruppide arutelude põhise lühiülevaade peamistest arengueeldustest ja väljakutsetest. Järgneb visioon, mis esitab narvajõesuukate nägemuse oma kodulinna tulevikust. Strateegiaosa esitab arengusuunad ja eesmärgid. Neljas osa on eelarvestrateegia tekstiline osa. Põhjalikum statistikaülevaade ja

eelarvetabelid andmetabelid on esitatud lisas. Arengukava käigus tekkinud dokumendid nii nagu ka kohtumiste protokollid asuvad Narva-Jõesuu kodulehel arengukava rubriigis.

2. Lühülevaade Narva-Jõesuu olukorrast, trendidest ja probleemidest

Ligi 5 000 (elas rahvastikuregistri andmetel 2020. aasta alguse seisuga 4598 inimest) elanikuga Narva-Jõesuu linn (NJ) asub Kirde-Eestis Ida-Viru maakonnas. Naaberomavalitsused on läänes Sillamäe linn ja Toila vald ning lõunas Alutaguse vald. Põhjas piirneb linn Soome lahe rannikuga, idas Narva jõe ja Vene Föderatsiooniga. NJ kaugus Tallinnast on u 205 km, Tartust u 175 km ja St Peterburist u 170 km. **Narva-Jõesuu linn moodustus 2017. aastal toimunud haldusreformiga Narva-Jõesuu linna (u 2 900 elanikku) ja Vaivara valla (u 1900 elanikku) ühinemisel.**



Maailmalinn Peterburi ja selle lähitagamaa 7 miljonit elanikku on NJ lähemal kui 600 tuhandene Harjumaa. Narva-Jõesuu piirneb Eesti kolmanda linna Narvaga ja teisedki suured Ida-Virumaa tööstuskeskused on lähedal. Kuna eeslinnastumine jätkub ja elatustase kasvab, siis loob see head eeldused elanike juurde saamiseks – inimesed soovivad ja saavad elada ja puhata paremas keskkonnas. **Viimasel viiel aastal ongi Narva-Jõesuu elanikkond kasvanud ja toimuvat rändepööret arvestades peaks see jätkuma.** Narva-Jõesuu lähistel Narva linnale kuuluvatel suvilaaladel on üha enam püsielanikke, kes soovivad teenuseid lähikonnast, mistõttu Narva-Jõesuu vajab täiendavaid kaubanduspindu, sh. ka paljude elanike poolt nõutud turgu, mis annaks juurde ka koha miljöole, ja teisi teenuseid.

2018. aasta aprillis oli Maksu- ja Tolliameti andmetel Narva-Jõesuu linnas kokku registreeritud ligi 400 ettevõtet, neist tegutsevad ehk töötajate või käibega 119 ettevõtet ning neist omakorda töötajatega 97 ettevõtet. Kokku oli linna ettevõtetes ca 1700 töökohta. Kõige enam ettevõtteid tegutses kaubanduses. Samas elektrienergiaga varustamise valdkonnas töötas ligi pool töötajatest (u 830). Majutuse ja toitlustuse 15 ettevõtet andsid tööd u 260-le ja avalikus halduses töötas ligi 220 inimest. Palgad võrreldes Eesti keskmiste palkadega olid tegevusalati üldjuhul oluliselt madalamad, mistõttu võib eeldada palkade ja vastavalt tulumaksu laekumiste kasvu.

Põhjamaade Rivieraks nimetatud Narva-Jõesuus on ajalooline spaa-traditsioon ja tugevad turismiettevõtted: Narva-Jõesuu Sanatoorium, Meresuu Spa & Hotel, Noorus Spa Hotel ja Liivarand SPA Hotel. Turismi arendamise eeldusteks on linna looduslik keskkond (liivarand, männimets), traditsioonid ja Peterburi linna lähedus. Siin on Eesti pikim liivane mererand, palju arendatavat maad ja võimalusi saada nii uusi turismiettevõtteid kui ka osikuid-suvikuid (osa- ja suveelanikke). Euroopa ja Eesti elanikkonna vananemine loob juurde nõudlust nii tervisedendusele kui ka tööturul taandujate elamusalade laienemisele. Seni on piirkonna suurim maaomanik Vabariigi Valitsus, mis seab maatehingute võimatuse või kohmakusega piirangud investeringute saamisel. NJ evib seega olulist potentsiaali täiendava jõuka elanikkonna ja ka osikute-suvikute juurde saamisel. Läbi tuleb mõelda aga nende registreerimise ja maksustamise teemad.

Narva-Jõesuu **suurimaks väljakutseks, aga samas ka võimaluseks on suhted piirkonna suurettevõtete, ennekõike Eesti Energiaga**, kes soovib laiendada põlevkiviõlitootmist (samas toimub kaevandustasude vähenemine kuna kaevandamine liigub Alutaguse valda, ehkki saastamine jätkub NJ territooriumil). Eesti energia tegevusega kaasnevad ühelt poolt keskkonnariskid ja -saaste, mille eest vahetult mõjutatud Narva-Jõesuu elanikud peaksid saama õiglast kompensatsiooni, kuid samas luuakse ka uusi heapalgalisi töökohti, millega on Narva-Jõesuu võimalik saada uusi maksumaksjaid. Riigimetsa Majandamise Keskus (RMK) on teine Tallinnast juhitud asutus, mille tegevusel on olnud linna lähistel lageraideid tehes väga negatiivne mõju NJle. RMKga koostöös metsa säästlikult majandades ja võiks Narva-Jõesuu elukeskkond just arvestades matkaraadade jm taristu rajamist oluliselt paremaks saada. See on oluline hoida nimetatud ettevõtete-asutustega pidevat kontakti ning otsida osapooltele parimaid lahendusi.

NJ lasteaedades oli 2019/2020 õppeaastal 8 rühma 119 lapsega. Narva-Jõesuu kooli õpilaste arv on püsinud stabiilselt 130-140 õpilase vahel. Sinimäe põhikooli õpilaste arv viie aastaga enam kui kahekordistunud ning 17/18 õppeaastal oli õpilasi juba 93. **Tulenevalt NJ haridusasutuste heast mainest on lasteaialaste ja nooremate kooliklasside õpilaste arv tugevalt mõjutatud naaberomavalitsustest käivate laste tõttu.** Näeme väljakutsena omavalitsuses võimaluste avardamine. Lisaks on vaja lastega perede sisserännet täiendavat soodustada, et tagada

haridusasutuste jätkusuutlikkust. Sinimäe kooli ehituslik olukord on hea. Narva-Jõesuu kooli ehituslik olukord on aga kasin, hooned on tänaseks peaaegu 100% amortiseerunud, projekteeritud tänastesse oludesse mittesobiva mahuga ning siitlenuvalt ebamõistlikult suure energia tarbimisega. Jätkuvaks väljakutseks on noorte haritud õpetajate kaasamine ja huvihariduse ja huvitegevuste võimaluste kvalitatiivne ja kvantitatiivne laiendamine. Täiendavaid investeeringuid on vaja teha spordirajatistesse.

NJ uueks suureks väljakutseks on Viivikonna ja Sirgala asulate sundliitmine. Kunagised küllalt suured karjääriasulad on kahanenud vastavalt 58 ja 52 elaniku juurde (01.01.2021.a. seisuga - Viivikonna – 49, Sirgala - 41), enamik maju on hüljatud ja taristu täielikult amortiseerunud. Nimetud asulate tuleviku jaoks on vajalik kompleksse sealsete elanikega läbi arutatud arenguplaani koostamine, mille teostamise ilmseks eelduseks on Vabariigi Valitsuse osalus.

NJ taristu on valdavalt heas korras. NJ linna vee- ja kanalisatsioonitaristut haldab AS Narva vesi. Vajalikud on veel täiendavate trasside rajamine nii nagu ka NJ teiste asulate trasside, aga ka üldine sadeveekanaliseerimine, drenaaži ja eesvoolude korrastamine. NJ linna kaugküttepõlvkonnas on teenusepakkuja AS Adven, rajamisel on puiduhakke kaugküttekattlamaja, millega liitub ka Narva-Jõesuu Sanatoorium. Olgina ja Sinimäe ja teiste asulate vee- ja soojateenust korraldab NJ kuuluv kommunaalettevõtte Vaiko AS. NJ linna liiklus- ja parkimisskeem, aga ka kõnniteede võrgustik vajab pärast kergliiklusteede olulist lisandumist uuendamist. Koostöös spaadega on teemaks promenaadi laiendamise ja rannaala keskkonna üldine parendamine. NJ külades vajavad jooksvat uuendamist ja rajamist külakeskused. Erinevate fondide toel peaks arenema ka sadamad ja lennuväli.

Narva-Jõesuu visioon

Narva jõe suudme- ja rannaala rahvas räägib kahes keeles, nooremad ka juba kolmes keeles. Narvajõesuulane armastab oma kodu. Olgu see siis maja ja korter suvituslinnakeses või rannalähedases põllu- ja metsakülas. Kodu peab olema ilus ja selle ümbrus puhas ja looduslähedane. Kodust ei ole kaugel käia tööle Narva, Sillamäele või ka mujale. Narvajõesuulane on lahke – võõrustab hääl meelel külalisi Narvast ja Piiterist, Tallinnast ja Helsingist. Rahvast võiks juurdegi tulla: uusi spaasid, villasid ja pansionaate passib kenasti mändide vahele rajada. Siis saaks linnarahvas ka rohkem ja paremaid teenuseid. Nii et kuuldused Narva-Jõesuu ilust ja siinse rahva lahkusest võiks kaugemalegi kajada. 😊😊😊

3. Narva-Jõesuu arengukava 2027 strateegilised väljakutsed ja tegevused

Järgnev strateegiapeatükk võtab kokku Narva-Jõesuu (NJ) elanike küsitluse, volikogu komisjonides avalikel koosolekutel, ümarlaudadel tõstatatud ning Voore seminaril ja juhrühmas täiendatud ja korduvalt läbi arutatud teemad. Peatüki struktuur põhineb juhtgrupis valitud kuuel **strateegilisel valdkonnal** (I-VI), milliste lõikes määratleti:

1. **strateegilised väljakutsed – peaeesmärgid**, mida saavutada ja mille teostuseks valiti
 - 1.1. **tegevussuunad** ja nende raames teostatavad
 - 1.1.1. **tegevused**, millest moodustub konkreetne tegevuskava.

Osad tegevused on juba koosolekutel välja pakutud, ehkki need vajavad olulist täpsustamist ja läbiarutamist, osad tuleb linnaametnikel veel konkretiseerida. Omavalitsuste koostöös tehtav peaks leidma kajastuse ka **maakonnastrateegias (ja on markeeritud punakaspruunilt)**. **Riiklikult tõstatavad teemad on antud lilla värviga**. **Üldplaneeringu teemad on esile tõstetud rohelisega ja meedias kõlada võivad teemad sinisega**.

I Ettevõtluskoostöö

Arvestades Narva-Jõesuu ja lähipiirkonna (suur)ettevõtteid, loodus- ja inimressursse on Narva-Jõesuu arvestatavad eeldused kaasata investoreid loomaks uusi töökohti ja parandamaks elukeskkonda. Sealjuures saab Narva-Jõesuu ettevõtluspoliitika ja vastava suhtekorralduse jagada kolme suunda:

- 1) loodusressursse valdavad ja töötlevad suurettevõtted ja riigiasutused, milliste Tallinna kontorite tegevust tuleb kohalikul kogukonnal ohjata;
- 2) spaad jt. suured turismiettevõtted ning kinnisvarainvestorid, kelle tegevuseks tuleb Narva-Jõesuu luua uusi võimalusi;
- 3) väikeettevõtted, keda on vaja tööhõive ja elukeskkonda rikastavate teenuste loomiseks ja kes vajavad tekkeks ja esmaseks laienemiseks avaliku sektori tuge.

1. Õiglane hüvitis saaste ja keskkonnaväljateede halvendamise ja mainekahjude eest

Eesti Energia (EE) kaevandustegevus ja kavad rajada uusi õlitechasteid loob piirkonnas lisasaasteallikaid ja keskkonnariske. Suurtööstuste laienemisega kaasnev piirkonna mainekahjustumine on probleemiks ka nende ettevõtetele endile kui soovitakse saada vajalikke töötajaid. Seega on vajalikud kompenseerivad meetmed, mis suunaks osa EE kasumist Narva-Jõesuu jt Ida-Virumaa omavalitsuste keskkonna- ja mainekahjude heastamiseks.

- 1.1. **Lülitada kaevandus- ja saastetasude teema Ida-Viru maakonnastrateegiasse**, et kõik siinsed omavalitsused käituksid läbirääkimistel õlitechaste jt suurte saastavate tootmisüksuste rajamisel ühiselt ja ühtselt.
- 1.2. Teha ettepanekud ressursimaksu ümberjaotamiseks lähtuvalt saastekoormuse tekitamisest (Narva karjääri kaevandusala liigub Narva-Jõesuu alalt välja, kuid EE peamised saastavad üksused on just Narva-Jõesuu territooriumil).
- 1.3. Taotleda visuaalse reostuse kompenseerimist räämas tootmishoonete ja rekultiveerimata kaevandusalade eest.

2. Eraarendajatele täiendavate võimaluste loomine

Narva-Jõesuu territooriumi ettevõtete töötajad elavad valdavalt Narvas. Piirkonda kõrgemapalgaliste lisandumisega tuleb juurde ka neid, kes soovivad kolida elamutesse. Elanikkonna vananemisega kasvab järgmisel kahekümnel aastal kordades nõudlus suurlinnade eakate elanike elamute, pansionaatide ja hooldekoduse järele. 300 km radiuse suurlinnaregioonides (Peterburis, Helsingis, Tallinnas ja Riias, kus elanikke kokku üle 10 miljoni) kasvab eakate arv ca miljoni võrra. Sealjuures on arendajate poolt selgelt eelistatud hea (loodus)keskkonna ja juba „sissetöötatud“ rikkalike teenustega piirkonnad, kellega, näiteks Lääne-Eesti linnadega, ollakse ka ilmses konkurents.

- 2.1. Eramaaomanikega koostöös investeringuvõimaluste pakkumine:
 - 2.1.1. Olgina ja Narva vahelise elamuala pakkumine arenduseks EE töötajaile;
 - 2.1.2. Eraldi elurajoon(id)eakatele 2023+;
 - 2.1.3. Veebiturundus.
- 2.2. Tööstuspargi arendamine koostöös ettevõtjaga.
- 2.3. **Omaavalitsuse munitsipaalmaa omandamise ja selle arendamise ning eraomanikele müügi võimaldamise teema lisamine Ida-Viru maakonnastrateegiasse, tõstatada teema taas Eesti Linnade ja Valdade Liidus.**

3. Kuurordi atraktiivsuse kasvatamine

Narva-Jõesuud tuntakse kuurordina. Keegi ei tule Narva-Jõesuusse ainult hotelli magama – ennekõike paelub sinne miljö. Nüüd, mil spaad on jalad alla saanud, on vajalik linna koordineeriv, ennekõike maakasutust, keskkonda ja Narva-Jõesuu identiteeti kujundav tegevus. Eraettevõtjate osalusel on ilmselt võimalik arvestatavate EAS ja KIK investeringutoetuse taotluste koostamine.

- 3.1. Rannaala väljaarendamine (**sisend maakonna strateegiasse**):
 - 3.1.1. **Maakasutuse tsoneeringu koostamine erinevatele sihtgruppidele;**
 - 3.1.2. **Uue üldplaneeringu koostamine;**
 - 3.1.3. Suvelava ehitus Sinimäe alevikus ja Narva-Jõesuu linnas;
 - 3.1.4. Avaliku aastaringse käimla rajamine;
 - 3.1.5. **Muuli ehitamine;**
 - 3.1.6. **Jõeäärse ala väljaarendamine (üldplaneeringu teema);**
 - 3.1.7. Sõtke jõe puhkeala väljaarendamise II etapi elluviimine.
- 3.2. Videokaamerate paigaldamine avaliku ruumi turvamiseks.
- 3.3. Osalemine Ida-Virumaa turismiklastri töös.
- 3.4. Kuursaali kui Narva-Jõesuu sümboli renoveerimine.
- 3.5. Metsa tn 7 detailplaneeringu koostamine.
- 3.6. Nurme tn 68 detailplaneeringu koostamine.
- 3.7. Väikesadamate ja slippide rajamine:
 - 3.7.1. Väikesadamate võrgustiku arendamine nii põhjarannikul kui Peipsil;
 - 3.7.2. Narva-Jõesuu linna sadama (Suur-Lootsi tn 2 ja 4 ja Kalda tn 2) ümbritseva territooriumi korrastamine ja rekonstrueerimine;
 - 3.7.3. Viilhalli (paadikuuri) territooriumi heakorrastus, juurdepääs jõe, kanalite puhastus ja slippi rajamine;
 - 3.7.4. Narva Narva-Jõesuu kaurisadama (Kalda tn 32a) ehitus;
 - 3.7.5. Kalameeste küla loomine;
 - 3.7.6. Kalakeskuse (kalatoodete müük) ehitamine;

- 3.7.7. Lustilaevaühenduse tagamine Narva - Narva-Jõesuu ja Toila vahel.
- 3.8. Terviseradade, kergliiklusteede ja infrastruktuuri arendamine:
 - 3.8.1. Sinimäele Põrguaugumäele valgustuse rajamine, jooksu- ja suusaradade väljaarendamine;
 - 3.8.2. Narva-Jõesuu linna kergliiklusteede projekteerimine ja rajamine, 2. etapp (Vabaduse tn, L. Koidula tn kuni lõpp-peatuseni);
 - 3.8.3. Narva-Jõesuu linna kergliiklusteede projekteerimine ja rajamine, 3. etapp (L. Koidula tn kuni Šiškini männini);
 - 3.8.4. Narva-Jõesuu linna 4. etapi (Metsa tn, Kungla tn, Raja tn, Auga tn) kergliiklusteede valgustussüsteemi rajamine;
 - 3.8.5. Sillamäe-Vaivara raudteejaama kergliiklustee rajamine ja rongiliikluse kasutamise võimaldamine- projekteerimine;
 - 3.8.6. Narva-Jõesuu linnas autopesula rajamine eraoperaatori poolt;
 - 3.8.7. Suur-Lootsi 1 ja 1d detailplaneeringuga kaetud ala arendamine;
 - 3.8.8. Vaivara viadukti taastamine;
 - 3.8.9. Olemasoleva rannapromenaadi valgustussüsteemi ehitamine;
 - 3.8.10. Rannapromenaadi pikendamine;
 - 3.8.11. Jaan Poska tänava kapitaalremont;
 - 3.8.12. Auga tn kuni L. Koidula 74a kuivenduskraavi rekonstrueerimine;
 - 3.8.13. Narva-Jõesuu linna kergliiklustee projekteerimine ja ehitamine (Siškini männist kuni Narva-Tallinna maanteeni);
 - 3.8.14. Narva-Jõesuu linna kergliiklustee projekteerimine ja ehitamine (Sinimäe alevikust Sillamäe linnani).
- 3.9. Turismiettevõtete, osikute ja suvikute osalemine rannaala arendamisel ja korrastamisel:
 - 3.9.1. Läbirääkimised ettevõtjatega rannaala arenduse teemal;
 - 3.9.2. Turismimaksu kehtestamine inimese ööbimiselt (eeldab seaduste muutmist);
 - 3.9.3. Maksimaalse maamaksumäära kehtestamine mitteresidentidele (eeldab seaduste muutmist).
- 3.10. Turismi infopunkti loomine Narva-Jõesuu linnas;
- 3.11. Turismimagneti loomine.

4. Teadliku kohaturunduse teostamine koostöös ettevõtetega

Narva-Jõesuu maine on Eestis seni kahetine. Ettevõtted turundavad end eraldi, mistõttu ressursid killustub ja kampaaniad ei ole tõhusad.

- 4.1. Narva-Jõesuu maine- ja turunduskava loomine ja turismimaterjali väljatöötamine (võimalik koostöö ettevõtjatega (sh muuseumide turundus, turismikaardid ja – trükised, linna reklaam sihtturgudel)).
- 4.2. Kaasajastatud kultuurimeemide tootmine nii Eesti kui ka Peterburi publikule:
 - 4.2.1. Ajaloolised isikud: Šiškini määnd ja kolm karu, Severjanini lood;
 - 4.2.2. Vene aristokraatia lood;
 - 4.2.3. Narva-Jõesuu oma loo väljatöötamine;
 - 4.2.4. Militaarjaloo toote väljatöötamine;
 - 4.2.5. Ajaloolis-kultuuriliste marsruutide väljatöötamine.
- 4.3. Muuseumide kordategemine ja laiendamine:
 - 4.3.1. Narva-Jõesuu muuseumi renoveerimine;
 - 4.3.2. Sinimäe muuseumi laiendamine sõjatehnika eksponeerimiseks;

- 4.3.3. Ühise sihtasutuse loomine (Narva-Jõesuu ja Sinimäe) koos muuseumide arendamise kontseptsiooni väljatöötamisega.
- 4.4. Keskne mainekujundus:
 - 4.4.1. Linna uue veebi koostamine;
 - 4.4.2. Elektroonse infostendi paigaldamine Linnavalitsuse hoonele.
- 4.5. Sinimäe uue vaatetorni ehitamine (koostöös ettevõtjate ja KIKiga).
- 4.6. Pargimäe heakorrastus;
- 4.7. Lennujaama arendamine Olginas.

5. Elanikele vajalike teenuste lisamine

Elanike seas üks nõutumaid teemasid oli turg, aga ka kaupluste valiku ja tankla rajamine. Linnavalitsus on seda mitmel korral pakkunud eraettevõtjaile võimalust turgu pidada, kuid see ei ole seni teostunud. Narva-Jõesuu elanike ja talu-kalameeste huvides on ilma vahendajateta kaubelda piima, kala, juurikate ja teiste saadustega. Turud elavdavad linnakeskusi ja on kõikjal Euroopas naasmas linnakeskkonda. Eestis on mitu turgu ja laata tekkinud kodanike initsiatiivina.

- 5.1. Avaturu käivitamine;
- 5.2. Tavandimaja ja krematooriumi ehitamine;
- 5.3. Vaivara külas asuva raamatukogu renoveerimine.

II Tondilosside kordategemine, planeeringud, heakord ja metsa kaitse

Suvituslinnas on heakord esmase tähtsusega, mistõttu räämas objektide korrastamisele tuleb pöörata erilist tähelepanu. Samas on see ka täiendav argument omavalitsuse poolt karmimate regulatsioonide kehtestamisel.

6. Tondilossid korda!

Narva-Jõesuu kahetise maine põhjustavad olulisel määral kasutamata ja lagunened hooned. Need peavad korda saama!

- 6.1. Tondilosside kordategemiseks erinevate meetoditega tegevuskava koostamine:
 - 6.1.1. Kaardistus;
 - 6.1.2. Suhtlus omanikega, elanikega;
 - 6.1.3. Tagasi-väljaost;
 - 6.1.4. Omanike mõjutamine läbi koostöö;
 - 6.1.5. **Tegevuskava lisamine maakonnastrateegiasse.**
- 6.2. Seikluspark-seiklusraja rajamine linnas.

7. Viivikonna ja Sirgala riikliku restruktureerimiskava koostamine

Viivikonna ja Sirgala (V&S) sundliideti Vabariigi Valitsuse otsusega NJga. Kohtla-Järve varasemate linnaosade enamuse maju on pärast karjäärade sulgemist hüljatud. Kahes asulas on elama jäänud veel sadakond inimest. Ilmselt ei ole nende asulate taastamine varasemal kujul reaalne ega otstarbekas. Narva-Jõesuu eelarves ei ole vahendeid, et varasemate aastakümnete taristuvajakut leevendada, mistõttu õiglase oleks siin lahendus leida keskvalitsuse finantseeritava programmi raames.

- 7.1. Ülevaate koostamine Viivikonna ja Sirgala elanikest, hoonetest, teenustest.
- 7.2. Tegevusplaani koostamine:

- 7.2.1. Osa elanike äratoomine Narva-Jõesuusse, Olginasse;
- 7.2.2. Viivikonna-Sirgala inimeste asenduspindade rajamine;
- 7.2.3. Viivikonna keskosa renoveerimine.
- 7.3. Vee- ja kanalisatsiooni väljaarendamine.
- 7.4. Tänavavalgustuse uuendamine.
- 7.5. Teede ja tänavate remontimine ja tolmuwabaks muutmine.
- 7.6. Lagunenud hoonete lammutamine.
- 7.7. Lisada Viivikonna ja Sirgala tegevuskava koostamine ja rakendamine Ida-Virumaa strateegiasse.

8. Jäätmekäitluse ja prügikogumise korrastamine

Narva-Jõesuu probleemiks on olnud metsaaluste prügistamine nii oma elanike kui eriti just Peterburi suvitajate poolt, kes ei ole Eesti reeglitest teadlikud. Korraldatud jäätmevedu käivitub 2018. Omaette teema, mida mitu linnakodanikku tõstatas, on lemmikloomade kalmistu - seni maetakse lemmikuid metsa või kodusaedadesse. Et ka Narvas ja Sillamäel teadaolevalt lemmikloomade kalmistut ei ole, võiks see anda täiendava põhjuse Narva-Jõesuu külastamiseks hooajaväliselt.

- 8.1. Lemmikloomade kalmistu rajamine.
- 8.2. Koerte jalutusplatsi rajamine.
- 8.3. Jäätmete kogumispunkti-jaama rajamine.
- 8.4. Kompostväljaku rajamine Narva-Jõesuus.
- 8.5. Jäätmemajade rajamine sinna, kuhu jäätmeveokite juurdepääs on raskendatud.
- 8.6. Jäätmekavaga ettenähtud ohtlike jäätmete kogumispunktide ehitamine Olginasse ja Sinimäele.

9. Mets ja pargid korda

Narva-Jõesuu pargid on võsastunud. Samas teostab RMK linnalähises metsas lageraideid, mis ei ole suvituslinna vahetus läheduses kohased.

- 9.1. Narva-Jõesuu parkide korrastamise tegevuskava koostamine ja Ida-Virumaa strateegiasse:
 - 9.1.1. Narva-Jõesuu lastepargi rajamine;
 - 9.1.2. Kuursaali pargi (Hele ja Pime park) korrastamine;
 - 9.1.3. Tšaikovski ja Narva-Jõesuu linna koduloomuuseumi lehtla rekonstrueerimine;
 - 9.1.4. Tänavaaäärsete metsaalade korrastamine.
- 9.2. Narva – Jõesuu avalike alade ja teede korrashoid.

10. Uue üldplaneeringu koostamine

Narva-Jõesuu kui ühinenud omavalitsus peab koostama uue ühinemisjärgse üldplaneeringu ning fokuseerida see investorite kaasamisele.

- 10.1. Olemasolevad ja lisanduvad elamurajoonide detailplaneeringud määratleda eri sihtgruppidele.
- 10.2. Heakskiidetud detailplaneeringud reklaamida investoritele koostöös maaomanikega.

III Elanikkonna juurdekasvatamine

Elaniketa pole omavalitsust. Regstris olevate elanike arvust sõltub olulisel määral KOV tulubaas. Kasvava elanikkonnaga KOVides on perspektiivi ja neisse tehakse meelsamini investeringuid. Elanikkonna kasvatamine on strateegiline küsimus. Sellega seotud tegevused saab jagada lühi- ja pikavaatelisteks.

11. Elanike linnas aadressiga registreerimine

Elanike registreerimisega aga on eriti kiire, sest aasta lõpus kustutatakse aadressita elanikud registrist.

- 11.1. Kampania korraldamine, et aadressita elanikud end Narva-Jõesuu registreeriks.

12. Pikaajalised elanikkonna kasvatamise meetmed

Üldjuhul tehakse elama asumise otsus erinevaid tegureid (nagu hind, miljö, kaugus töökohast ja teenustest) arvestades, aga see sõltub olulisel määral inimese elukaarest. Et Ida-Virumaa elanikkond vananeb eriti kiiresti, siis suureneb ka head ja rahulikku elukeskkonda väärtustavate elanike osakaal. Rida elamisväärsust soodustavaid meetmeid (uusarendused, paremad teenused, parem keskkond) kajastati juba eelmistes osades. Narva-Jõesuu on juba populaarne elamise ja puhkamise sihtkoht, mistõttu kinnisvara on siin oluliselt kallim.

- 12.1. Narva-Jõesuu korterituru mõjutamine täiendavate avalike rendipindade pakkumisega, et Narva-Jõesuu hindu langetada.
- 12.2. Töö imidžiga: maine parandamine (vt ka koostöö ettevõtjatega p. 4):
 - 12.2.1. Brändisündmuste pakkumine;
 - 12.2.2. Elanikkonna kasvatamise ja käitumisharjumuste muutmiseks olulise info edastamiseks kohapeal elavate meediainimeste potentsiaali kasutamine.
- 12.3. Eesti- ja vene keelekeskkonna arendamine, kus võib mõlemaga ja lisaks veel ka inglise keelega hakkama saada.
- 12.4. Külaplatside korrastamine ja uute loomine (LEADERist):
 - 12.4.1. Soldina külas;
 - 12.4.2. Vaivara külas.

IV Haridus ja lapsed

Narva-Jõesuu kooliealiste laste arv on hakanud taas mõnevõrra kasvama, seda ennekõike Sinimäel, mis tagab koolide ja lasteaedade stabiilse arengu. Narva-Jõesuu linnas on vajadus alus- ja põhihariduse uuenduse järele. Tuleb kaaluda ka süvendatud eesti keele õppega progümnaasiumi astme loomist, mis võimaldaks põhikooli lõpetanutel jätkata õpinguid gümnaasiumi astmes. Peamiseks probleemiks on väljaspool omavalitsust Narva-Jõesuu kooli õpetama tulla soovivate spetsialistide elamispindade nappus ja noorte haritud õpetajate ja erialaspetsialistide nappus. Omaette teema on ka laste transport, seda eriti huvihariduse tagamisel.

13. Õpetajaid ja tugispetsialiste tuleb juurde saada

Narva-Jõesuu haridusvaldkonna peamine probleem on (noorte) õpetajate ja erialaspetsialistide vähesus. Noortele ei ole pakkuda vabu heas seisukorras üürikortereid ja nii kinnisvara kui ka rendipinnad on noorele spetsialistile liiga kallid.

- 13.1. Vajaduse ja võimaluste väljaselgitamine:

- 13.1.1. Koostada ülevaade vajaminevatest õpetajatest ja spetsialistidest;
- 13.1.2. Koostada ülevaade Narva-Jõesuust pärit noortest, kes õpivad ülikoolides;
- 13.1.3. Selgitada ennekõike spetsialistide ja huviõpetajate olemasolu Sillamäel ja Narvas, keda saaks palgata osaajaga.
- 13.2. Noorte õpetajate ja erialaspetsialistide motivatsioonipaketi rakendamine:
 - 13.2.1. Koostada väljastpoolt kutsutavate õpetajate ja spetsialistide nimekiri;
 - 13.2.2. Pakkuda soodusüüriga korterit;
 - 13.2.3. Taotleda riiklikku lisatasu keelekümbluse koolis ja eesti kodukeelega õpilaste õpetamise eest;
- 13.3. [Taotleda keelekümbluskeskkonna arendamise kaudu lisavahendeid.](#)

14. Koolid korda ja spordiväljakuid juurde!

Koolide ehituslik olukord on hea ja vajalikud on jooksvad remondid.

- 14.1. Narva-Jõesuu kooli ja lasteaia rekonstrueerimine või uusehitus:
 - 14.1.1. Uue Narva-Jõesuu kooli ja lasteaia projekteerimine;
 - 14.1.2. Narva-Jõesuu kooli ja lasteaia lammutamine ja uue liitasutuse hoone ehitamine.
- 14.2. Sanitaarremont Olgina lasteaias.
- 14.3. Spordi- ja mänguväljakute rajamine:
 - 14.3.1. Staadionite rekonstrueerimine ja sportimisvõimaluste laiendamine omavalitsuse kõikides suuremates asumites;
 - 14.3.2. Laste mänguväljakute ehitamine ja kordategemine kõikides suuremates kogukonnakeskustes;
 - 14.3.3. Talviti liuväli Narva-Jõesuus.
- 14.4. Muusikakooli poolt pakutavate teenuste sh. huvihariduse, huvitegevuse ja noorsootöö soodustamine ja laiendamine kõikides asumites (leida ruumid).
- 14.5. Keskkonnahariduskeskuse loomine Sinimäele.

15. Ühise noorsootöösüsteemi loomine

Narva Jõesuu linn omavalitsusena väärtustab noorte vaba aja veetmise võimalused ja haridusega seotud tegevused.

- 15.1. Noortekeskuste harukontorite avamine Olginas ja Sinimäel (ruumid olemas):
 - 15.1.1. Noortejuhtide palkamine;
 - 15.1.2. Ruumide kohandamine;
 - 15.1.3. Inventari hankimine.
- 15.2. Huvihariduse ja -tegevuse mitmekesistamine:
 - 15.2.1. Olemasolevat tegevuskava uuendada;
 - 15.2.2. Vaivara seltsimaja korda teha ja enam kasutada;
 - 15.2.3. Koolide avamine ringitööks õhtuti.
- 15.3. Malevate korraldamine ja noorte töö toetamine.

16. Haridusasutuste tugiteenused

Ühinemisjärgselt on kooliõpilastele korraldatud transpordikorraldus piisav. Koolitranspordi kohaldatakse jooksvalt vastavalt koolide vajadustele.

- 16.1. Koolitranspordi korraldamine Narva-Jõesuu, Sirgala, Viivikonna, Olgina, Sinimäe ja väiksemate külade lastele:

- 16.1.1. Maakonnaliinide ja nende graafiku korrigeerimine;
- 16.1.2. Koolitoit on tervislik ning oluline ja kättesaadav toidukord kõikidele lastele kõikides haridusastmetes;
- 16.1.3. Lastele, noortele ja täiskasvanutele (sh ka erivajadustega) on võimaldatud mitmekülgsed enese täiendamise, sportimise ja vaba aja veetmise võimalused.

V Hoolekanne ja sotsiaaltöö: meie elanike heal tasemel sotsiaalkaitse üle kogu nende elukaare

Narva-Jõesuu linnas korraldatud sotsiaaltöö eesmärk on osutada linna elanikele sotsiaalabi lähtudes nende vajadustest.

Perioodil september 2021 – august 2023 linn käivitab projekti „Sotsiaalteenuste arendamine ja integreerimine Narva-Jõesuu linnas“, mille raames arendatakse koduteenus.

Narva-Jõesuul on oma värskelt renoveeritud hooldekodu, mis rahuldab kohaliku vajaduse. Arvestades aga, et piirkonnas võib lähiaastail rahvastiku vananemist silmas pidades eeldada hoolekandeteenuse ja sotsiaaltöö vajaduse olulist kasvu, siis kaalume välisrahastuse toel ning koostöös teiste Ida-Virumaa omavalitsustega asjakohaste teenuste ning taristu, sh hoolekodu täiendava korpuse, väljaarendamist, mis viiks hooldekodu kohamaksumuse alla ning võimaldaks selliselt loodava sotsiaalteenuste keskuse baasil arendada välja kohalikele elanikele vajalikud ka muud sotsiaalteenused.

Lisaks tähendab Narva-Jõesuu üha kasvav kinnisvarahind probleeme vähekindlustatud elanikele, näiteks üksikutele eakatele, kes ei suuda üüri maksta. Seoses sundliitumisega tuleb Narva-Jõesuul kanda hoolt ka Viivikonna ja Sirgala puudust kannatavate elanike eest, kus osades lagunevates majades ei ole enam elamiseks sobilikke tingimusi. Seetõttu peame rajama täiendavaid sotsiaalpindu ning uuendada olemasolevaid.

17. Sotsiaalpindade uuendamine ja juurde ehitamine.

Narva-Jõesuul on puudu sotsiaalpindadest, olemasolevad on halvas seisukorras. Samuti on vaja pakkuda korralikke elamispinde kutsutavatele noortele spetsialistidele.

- 17.1. Narva Jõesuu munitsipaaleluruumide programmi koostamine ja sidumine riikliku üürimajade programmiga (lisada maakonnastrateegiasse), pakkumaks muuhulgas ka siia saabuvatele noortele spetsialistidele soodsat elamisvõimalust;
- 17.2. Üürimaja(de) rajamine: projekt „Narva-Jõesuu üürielamu ehitamine“.
- 17.3. Sotsiaalimaja(de) ehitamine
- 17.4. Narva-Jõesuu Hooldekodu arendamine kaasaegseks sotsiaalteenuste keskuseks, renoveerides selleks ka hoone esimese korruse ning teostades SA omavahenditest jooksvat remonti;
- 17.5. Hooldekodu juurde vanurite päevakeskuse loomine (päevakeskus ja päevahoid) koos sinna juurde kuuluvate kaasaegsete teenustega;
- 17.6. Päevakeskuse loomine eakate ja puudega inimeste jaoks koostöös kohaliku MTÜga.
- 17.7. Erivajadusega inimestele juurdepääsuteede rajamine elu- ja avalike hoonete juurde;
- 17.8. Avalike asutuste ja erivajadustega inimeste eluasemete füüsiline kohandamine;
- 17.9. LV kinnistute müügist vahendite tekitamine vajalike sotsiaalpindade uuendamiseks ja juurde ehitamiseks.

- 17.10. Täiendavate finantseerimisvahendite, sh välisrahastuse, leidmine sotsiaalvaldkonna taristu uuendamiseks.

18. Sotsiaalteenuste arendamine ja integreerimine.

Kogukonnas toimuvate muutustega (terviseprobleemide süvenemine, elanikkonna vananemine, suremise suurenemine, madal sündimus, noorte liikumine mujale, tööhõive langemine jne suureneb nõudlus sotsiaal- ja sealjuures erihoolekandeteenuste järele, milliste arendamisel ning omavahelisel integreerimisel keskendume Narva Jõesuus eelkõige järgnevale:

- 18.1. Eakate ning erivajadustega inimeste igapäevaelu tugiteenuste arendamine ja integreerimine.
- 18.2. Kohandatud sotsiaaltranspordi teenuse arendamine.
- 18.3. Teenuste võimaldamine erivajadustega inimestele.
- 18.4. Kaasaabi osutamine erivajadustega inimeste kaasamiseks töö- ja ühiskonnaellu.
- 18.5. Sotsiaalteenuste arendamine, sh uute sotsiaalteenuste loomine (noore pere nõustamine, perelepitaja teenus, heaolumeister).
- 18.6. Teenuste tutvustamine läbi kohaliku meedia.
- 18.7. Sotsiaalteenuste osutajate koolitamine, haridustaseme ja kutseoskuste tõstmine.
- 18.8. Kaasaegsete integreeritud IT lahenduste kasutusele võtmine teenuste kvaliteedi ja kättesaadavuse parendamiseks.
- 18.9. Noortele ja lapsevanemate suunatud programmides osalemine (näiteks, Noortegarantii tugisüsteem, vanemluseprogramm „Imelised aastad“).
- 18.10. Teenuste osutamiseks koostöö arendamine erinevate teiste kohalike ja üleriigiliste institutsioonide ja vabatahtlikega ning koostöös integreeritud teenuste võimaluste loomine.
- 18.11. Täiendavate finantseerimisvahendite, sh välisrahastute, leidmine sotsiaalvaldkonna teenuste arendamiseks.

VI Taristu

Taristu alla kuuluvad energiavõrgud, torud, teed ja tänavad, transport ja liikluskorraldus. Siin ei ole suuri vajakajäämisi va. Viivikonna ja Sirgala taristu, mida ei ole aastakümneid uuendatud. Narva-Jõesuu veeteenust korraldavad linna osalusega asutused ja NJ linna soojamajandus on ümberkorraldamisel puiduhakkele. Toimuvad kavandatud laiendused-ümberkorraldused ja jooksvad remondid. Juurdepääs E20le on remondis ja kergliiklustee Narva on valmimas. Maakondlikke tasuta bussiliine korraldab Ida-Viru Ühistranspordikeskus. Hobilennujaam areneb ka omasoodu ja lustisõidudki said suvel jõe peal käima.

19. Vee- ja kanalisatsioonitrasside lisamine, soojatrasside remont

Narva-Jõesuu vee- kanalisatsioonisüsteeme uuendati Narva vee korraldamisel ühtsusfondi vahenditest, kuid osa piirkondi on veel välja ehitamata.

- 19.1. Ühisveevärgi- ja kanalisatsiooni kava täitmine kokkuleppel Narva Veega.
- 19.2. Vilde tn kuue korterelamu soojatrasside remont.
- 19.3. Narva-Jõesuus sadevee äravoolusüsteemide arendamine / täiendamine, sealhulgas Aia tänaval.
- 19.4. Drenaažisüsteemide puhastamine.
- 19.5. Aiandusühistute üldkasutatavate puurkaevude puhastamine.

20. Linna miljöö parandamine

- 20.1. Tugi eraomanike ja ühistute hoonete renoveerimisel:
 - 20.1.1. Abi andmine ühistutele KREDEXi renoveerimistaotluste vormistamisel;
 - 20.1.2. Koolitus hoonete miljööväärtuslikust renoveerimisest.
- 20.2. Narva-Jõesuu linna sauna renoveerimine.
- 20.3. Olgina sauna renoveerimine.
- 20.4. Linna esindusväljaku rajamine.
- 20.5. Rahvaeelarve projektide elluviimine.
- 20.6. Sinimäe alevikus sauna ehitamine.
- 20.7. Olgina rahvamaja energiatõhususse tõstmine.
- 20.8. Munitsipaalomandis olevate objektide jooksev remont.

21. Liikluse korraldamine

Narva-Jõesuu suvituslinna liiklust ja parkimist on ohutuse ja külaliste rahulolu tagamiseks ennekõike just hooajal vaja nutikalt korraldada. Praegune parkimise ühtne tsoon seda ei võimalda ja korraldus pahandab külastajaid.

- 21.1. Liikluskorralduse kava koostamine:
 - 21.1.1. Märkide ja künniste lisamine;
 - 21.1.2. Parema käe reegli laialdasem rakendamine liikluse rahustamiseks;
 - 21.1.3. Taotleda E20 70 km/h piirangut Sinimäel.
- 21.2. Parkimise ümberkorraldamine:
 - 21.2.1. Uuring parkimistsoonide määramiseks;
 - 21.2.2. Vabade maa-alade planeerimine parkimiseks;
 - 21.2.3. Parkimisinfo korrastamine ja uuendamine;
 - 21.2.4. Karavaniparkla loomine eraoperaatori poolt;
- 21.3. Tänavavalgustuse uuendamine:
 - 21.3.1. Projekt "Narva-Jõesuu linna tänavavalgustuse taristu renoveerimine";
 - 21.3.2. Elavhõbevalgustite välja vahetamine säästlikemate vastu.
- 21.4. Paigaldada linna ristmikele tänavasildid.
- 21.5. Kudruküla Aianditee äärde kõnnitee ehitamine.
- 21.6. Sinimäe alevikus Kesk tänava kõrvale kõnnitee ehitamine.
- 21.7. Perjatsi külas Sillamäe - Sinimäe tee (nr 13144) kõrvale kõnnitee projekteerimine ja ehitamine.
- 21.8. Elektriautode laadimispunktide (kiir- ja tavalised) paigaldamine.

22. Linnavalitsuse uus hoone

Linnavalituse praegune hoone on kitsas, kohati ebafunktsionaalne ja kulukas pidada. Samuti napib lähikonnas parkimisruumi. Kokku on praegu kasutuses 1810 m², koos apteegi ja perearstikeskusega 2020 m².

- 22.1. Praeguse LV hoone lammutamine ja ala korrastamine.



NARVA-JÕESUU LINNA ARENGUKAVA LISA 1: TOIMEKESKKONNA ANALÜÜS

1. Linna paiknemine ja asustus

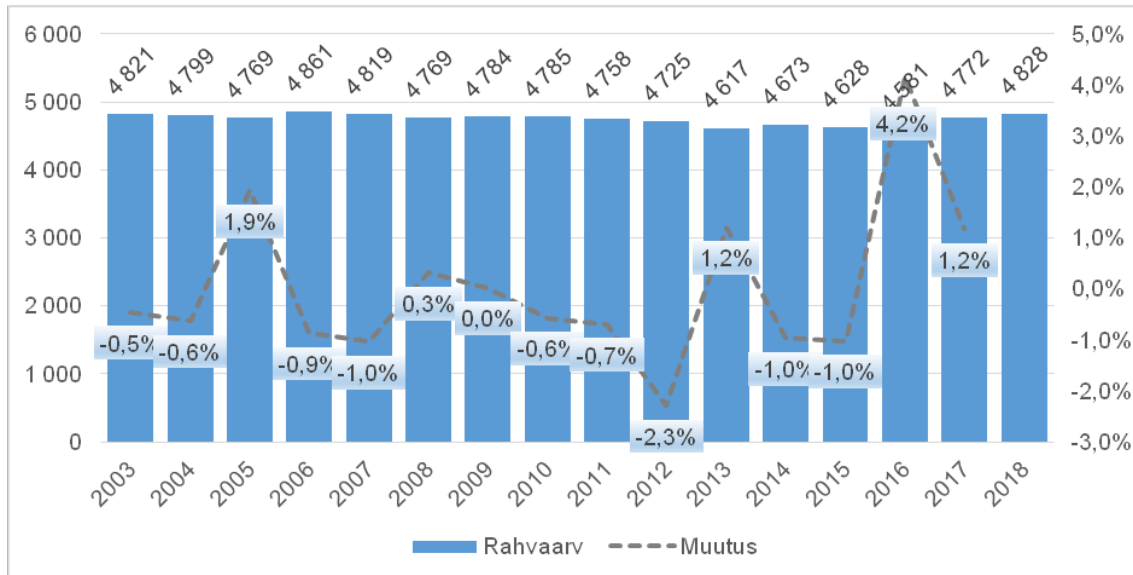
Ligi 5 000 elanikuga Narva-Jõesuu linn asub Kirde-Eestis Ida-Viru maakonnas. Narva-Jõesuu ümbritseb maakonna suurimat Narva linna ja selle suvilaenklaave. Naaberomavalitsused on läänes Sillamäe linn ja Toila vald ning lõunas Alutaguse vald. Põhjas piirneb linn Soome lahe rannikuga, idas Narva jõe ja riigipiiri taga Vene Föderatsiooniga. Narva-Jõesuu linna kaugus Tallinnast on u 205 km, Tartust u 175 km ja St Peterburist u 170 km. Narva-Jõesuu linn moodustus 2017. aastal toimunud haldusreformi tulemusel Narva-Jõesuu linna (u 2 900 elanikku) ja Vaivara valla (u 1900 elanikku) ühinemisel.

Narva-Jõesuu linna pindala on 404,7 km² ja asustustihedus 11,8 in/km². Kui linnalise ala territoorium on 10,2 km² ja asustustihedus ligi 300 inimest ruutkilomeetril, siis ülejäänud linnas on asustustihedus alla 5 in/ km², suured, metsa-, soo- ja karjäärialad on asustamata. Ida-Viru maakonna omavalitsusüksusest on Narva-Jõesuu linn nii pindalalt kui ka rahvaarvult üks väiksemaid. Narva-Jõesuu linnas on 23 asustusüksust – 1 linn, 2 alevikku ja 20 küla. Enam kui pool elanikkonnast paikneb administratiivkeskuses Narva-Jõesuu linnas, külades kokku elab vähem kui veerand elanikest.

2016. a. lõpus kehtestatud Ida-Viru maakonnaplaneeringus 2030+ määratud hierarhia järgi on Narva-Jõesuu linn asustusüksusena piirkondlik keskus, kus pakutakse kodukoha lähedal esmavajalikke ja mõningaid kvaliteet-teenuseid teenuseid. Kogu linna territooriumi peamiseks keskuseks on Narva linn, kuhu linna elanikud liiguvad tööle ja erinevaid teenuseid tarbima, läänepoolsele osale ka Sillamäe linn ja maakonnakeskus Jõhvi.

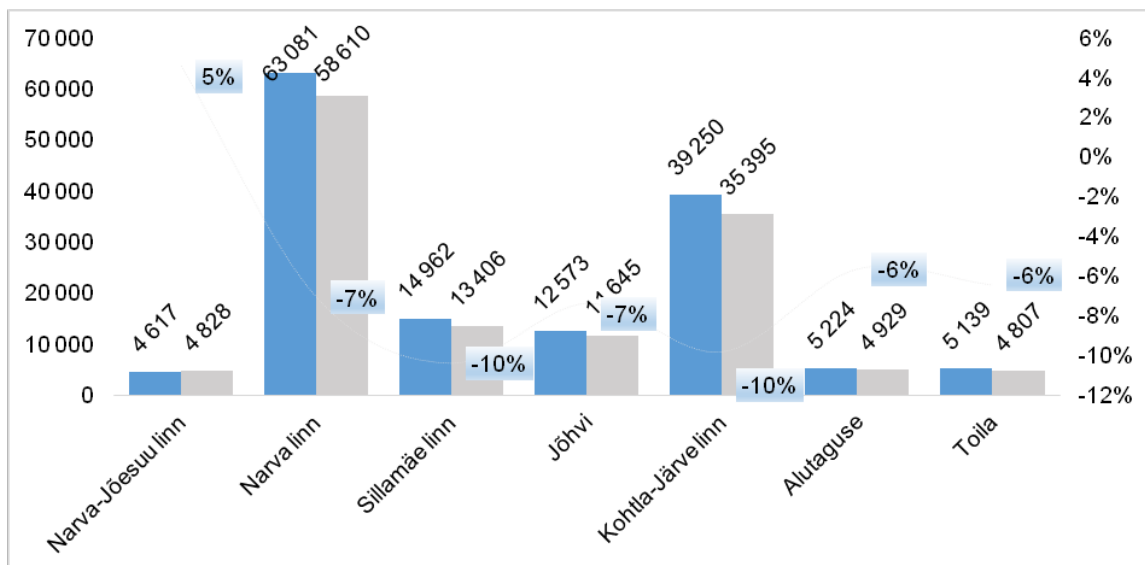
2. Rahvastik

Narva-Jõesuu linnas elas rahvastikuregistri andmetel 2018. aasta alguse seisuga 4828 inimest, maakonna elanike arv kokku oli u 142 000. Viimasel viieteistkümnel aastal on elanike arv Narva-Jõesuu linnas püsinud stabiilsena ja viimastel aastatel kasvanud (joonis 1).



Joonis 1. Rahvaarv Narva-Jõesuu linnas 2003-2018 (rahvastikuregister)

Narva-Jõesuu linn on võrreldes maakonna teiste suuremate omavalitsustega ainuke, kus rahvaarv on viimasel viiel aastal kasvanud (joonis 2).



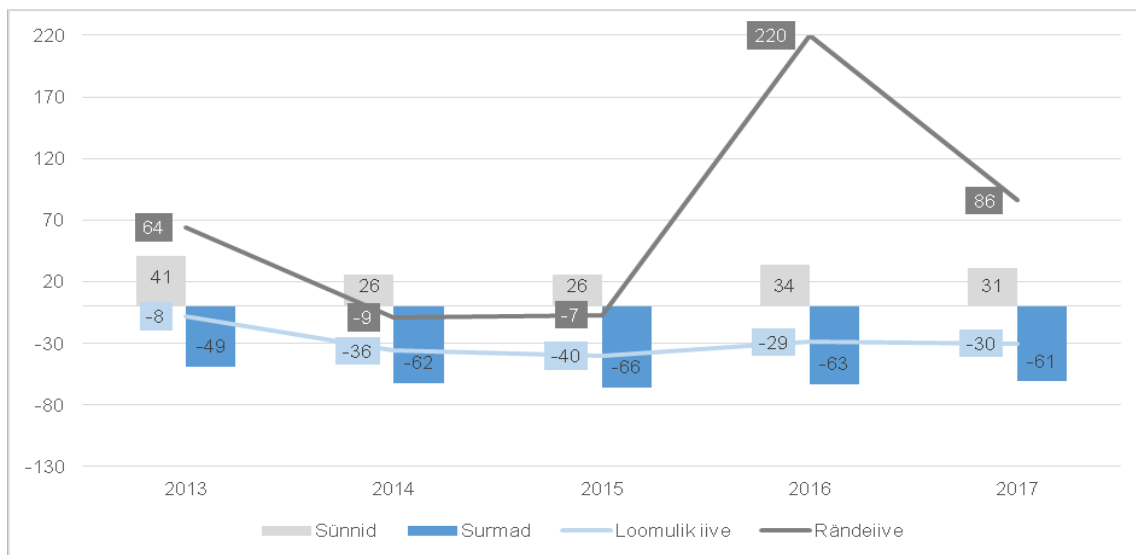
Joonis 2. Rahvaarv ja rahvaarvu muutus referentsomavalitsustes 2013-2018 (Allikas: Rahvastikuregister)

Rahvaarvu on viimasel viiel kasvanud enamikus asustusüksustest (tabel 1). Narva-Jõesuu linna rahvaarvu vähenemine on seletatav asjaoluga, et omavalitsuste ühinemisel kanti ilma täpse elukoha aadressita linnakodanikud registris reale „omavalitsuse täpsusega“. Rahvaarvu suurenemise üheks põhjuseks on samuti Sirgala ja Viivikonna lisandumine, mis eelnevalt kuulusid Kohtla-Järve linna koosseisu.

Tabel 1. Rahvaarv ja rahvaarvu muutus Narva-Jõesuu linna asustusüksustes (Rahvastikuregister)

Asustusüksus	Rahvaarv 2013	Rahvaarv 2018	Muutus 2013-2018	Osakaal rahvastikust 2018
Kokku	4617	4828	211	
Narva-Jõesuu linn	2896	2749	-147	56,9%
Olgina alevik	515	510	-5	10,6%
Sinimäe alevik	359	404	45	8,4%
KOV täpsusega	39	174	135	3,6%
Vaivara küla	165	173	8	3,6%
Kudruküla	100	104	4	2,2%
Soldina küla	89	86	-3	1,8%
Peeterristi küla	50	58	8	1,2%
Viivikonna küla		58	58	1,2%
Puhkova küla	44	55	11	1,1%
Perjatsi küla	55	53	-2	1,1%
Sirgala küla		52	52	1,1%
Laagna küla	38	50	12	1,0%
Sõtke küla	48	47	-1	1,0%
Mustanina küla	37	42	5	0,9%
Auvere küla	23	37	14	0,8%
Vodava küla	22	29	7	0,6%
Hundinurga küla	16	27	11	0,6%
Tõrvajõe küla	31	27	-4	0,6%
Arumäe küla	23	26	3	0,5%
Udria küla	25	22	-3	0,5%
Hiiemetsa küla	17	19	2	0,4%
Meriküla	16	19	3	0,4%
Pimestiku küla	9	9	0	0,2%

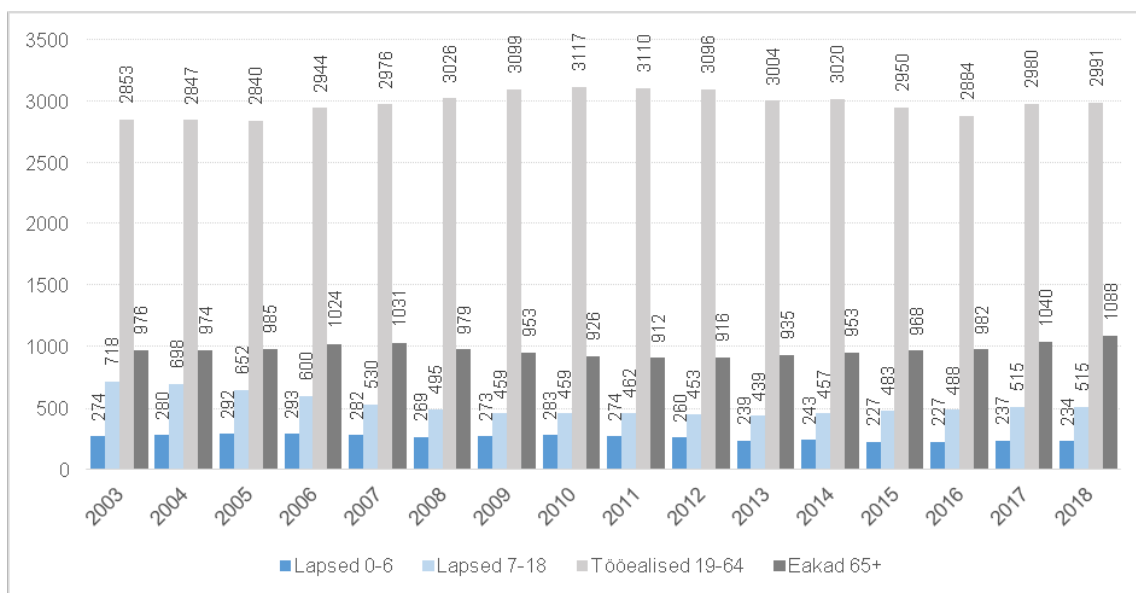
Loomulik iive on Narva-Jõesuu linnas olnud negatiivne, samas on rändeiive olnud kõikumam ning nt 2016. aastal lisandus 220 ja 2017. aastal 86 elanikku (joonis 3).



Joonis 3 Loomulik- ja rändeivade aastatel 2013-2017 (Rahvastikuregister)

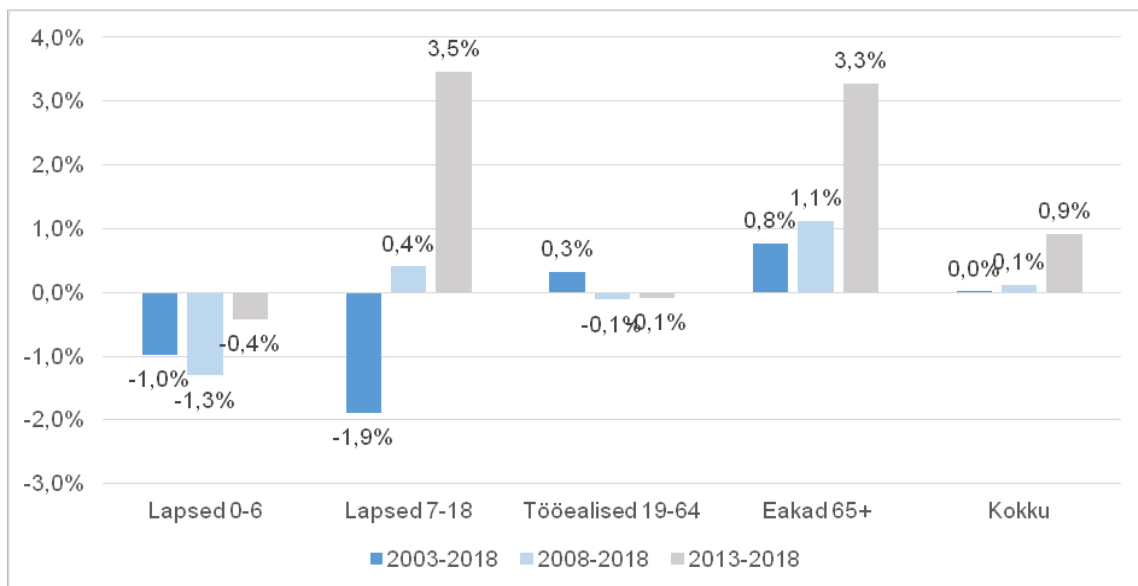
Perioodil 2013-2017 on aastas keskmiselt sündinud 32 last ja surnud 60 inimest ehk loomuliku iibe tulemusena on rahvaarv vähenenud u 28 elaniku võrra aastas. Summaarne sündimuskordaja on allpool rahvastiku taastevõime taset. Samas rändeivide tulemusel on aastakeskmiselt lisandunud u 70 elanikku.

Viimase viieteistkümnepäeva muutused peamistes vanuserühmades on välja toodud joonisel 4. Nooremate vanuserühmade (0-6 ja 7-18 aastased) arvukuse langus on viimastel aastatel peatunud - koolieas laste arv on viimasel viiel aastal pööranud isegi väikesele tõusule. Vaatlusperioodi algusaastatel kasvanud tööaliste arvukus on alates 2010. aastast sajakonna inimese võrra vähenenud. Eakate (vanuses 65 ja enam) arv on samas sajakonna inimese võrra suurenenud.



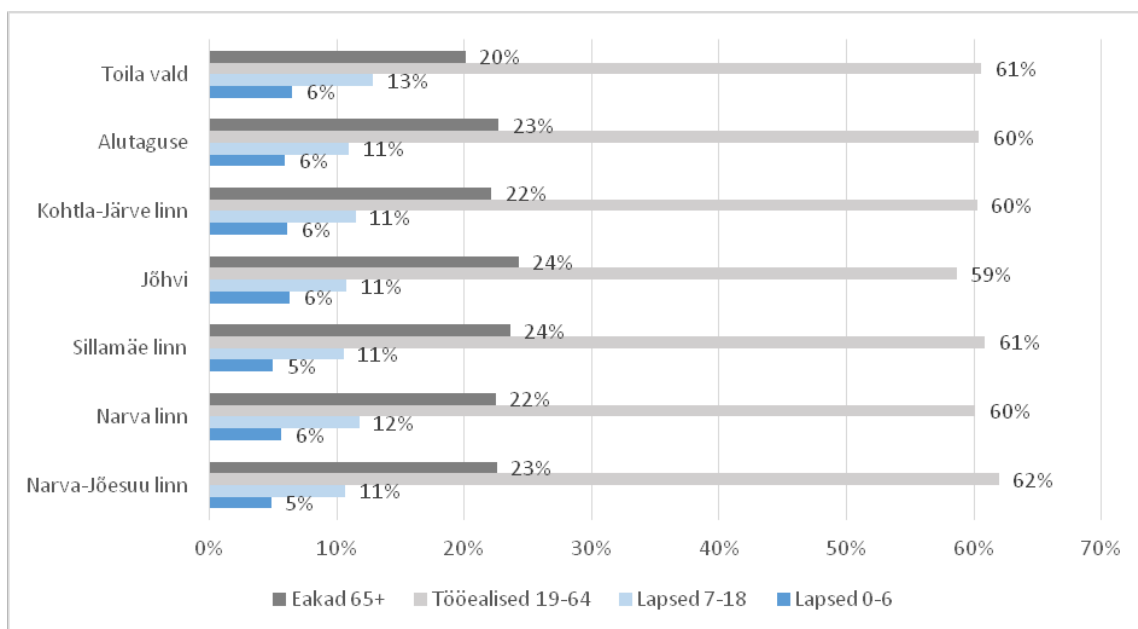
Joonis 4. Elanike arv ja aastane muutus vanuserühmades 2003-2018 (Rahvastikuregister)

Rahvaarvu aastakeskmine protsentuaalne muutus vanuserühmades erinevatel perioodidel ajavahemikus 2003-2018 näitab täpsemalt joonisel 5.



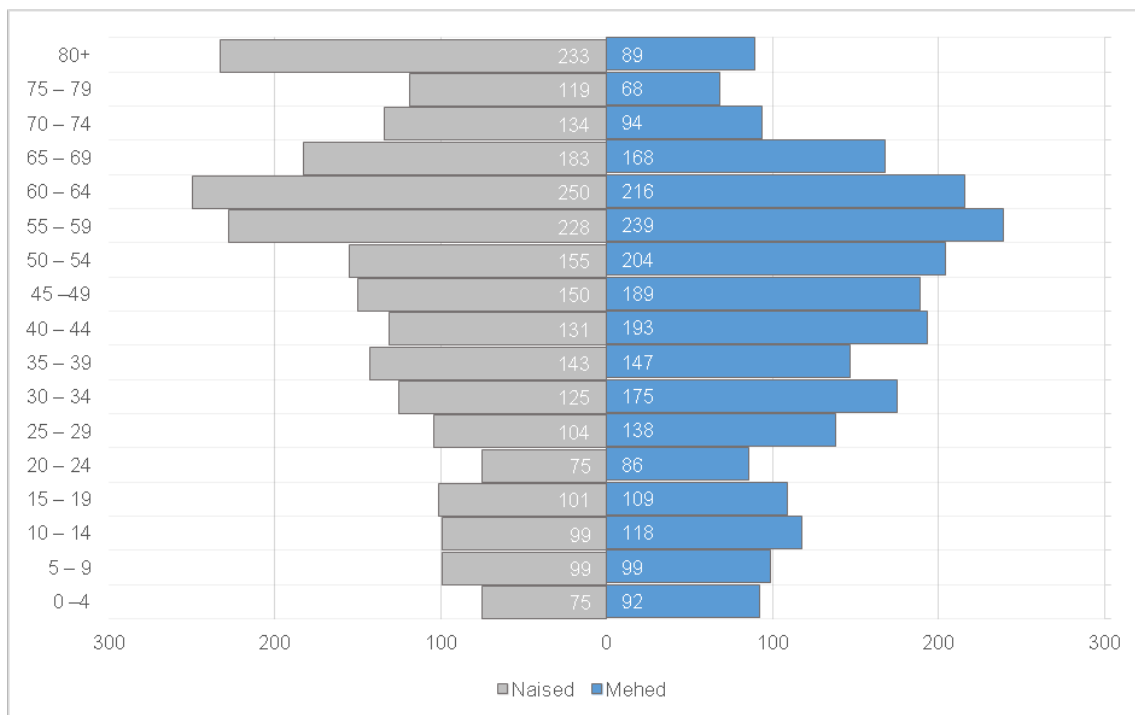
Joonis 5. Aastakeskmine muutus vanuserühmades perioodidel vahemikus 2003-2018 (Allikas: Rahvastikuregister)

Elanike vanuseline struktuur võrrelduna naaberomavalitsuste ja maakonna suuremate linnadega on sarnane (joonis 6). Narva-Jõesuu linnas on enim töäjõudist elanikkonda (62%).



Joonis 6. Peamised vanuserühmad endistes omavalitsustes (andmed seisuga 01.2017, rahvastikuregister)

Rahvastiku soolis-vanuseline jaotus Narva-Jõesuu linnas tervikuna on välja toodud joonisel 7. Elanikkonna vanuseline struktuur on raskeskeskmega vanemates vanuserühmades (alates 55-69 eluaastast). Ehk tegemist on vananeva rahvastikuga, kus eakate arvukus hakkab lähiaastatel nii suhtes muudesse vanuserühmadesse kui ka absoluutväärtuses kiirelt kasvama.



Joonis 7. Rahvastiku soolis-vanuseline jaotus Narva-Jõesuu linnas seisuga 01.01.2018 (Allikas: Rahvastikuregister)

Kuigi tervikuna on meeste ja naiste arv peaaegu tasakaalus, siis vanuses 10-59 on meeste arv vanuserühmasid läbivalt mõnevõrra suurem. Alates 60. eluaastast on tulenevalt erinevast keskmisest elueast enam naisterahvaid.

Laste põlvkonnad on väiksemad kui vanemate põlvkonnad. Arvestades sündimuskordajat, tulevikus sündide arv eeldatavalt langeb. Noorema vanusegrupi arvukusest sõltub nõudlus alushariduse ja üldhariduse teenuse järele, ehk vajadus nii lasteaias kui ka koolikohtade arvu osas perspektiivis eeldatavalt langeb. Tööealise elanikkonna suuremad vanuserühmad 55-64 eluaastat on enam kui kaks korda arvukamad tööturule sisenevatest vanuserühmadest (10-19), mis toob kaasa maksumaksjate arvu vähenemise. Kasvab sotsiaalteenuseid vajavate eakate arvukus ja nende osatähtsus rahvastikus.

Rahvastiku dünaamikast lähtuvad on linna arengu jaoks olulised väljakutsed vajadus lähimal kümnendil enam tähelepanu pöörata teenuste osutamisele eakale elanikkonnale ja maksumaksjate arvu vähenemine. Linna laste arvu kasvust tulenevat nõudluse suurenemist alus- ja üldhariduse järele pole oodata.

3. Elukeskkond

Looduskeskkond ja avalik ruum

Narva-Jõesuu linn ulatub Soome lahe rannikumadalikult põhjas Alutaguse madalikule lõunas. Valla idaküljel voolab Eesti veerohkeim Narva jõgi. Pinnamood on valdavalt tasane, maastikke ilmestavad peamiselt metsad, lõunapool kaevandus- ja tootmistegevuse tagajärjed ning põhjas Soome lahe rannik: rand ja rannamännikud.

60% (u 24 tuhat ha) maakatastrisse kantud kõlvikutest on metsamaa, haritavat maad on 8% (u 3,3 tuhat ha), looduslik rohumaa moodustab 6%, õuemaad 4% ja muu maa 16% linna pindalast. Maa sihtotstarbe

järgi on ligi 80% maatulundusmaa ja võrreldes Eesti keskmisega on oluliselt kõrgem mäetööstusmaa (4,7%) ja riigikaitsemaa (1,2%) osakaal

Ligi kolmandik linnaloodus- ja elukeskkonnast on otseselt või kaudselt mõjutatud põlevkivi kaevandamisest ja töötlemisest. Linna lõuna- ja edelaosa hõlmavad üleriigilise tähtsusega põlevkivimaardla 2 Estonia Ja Sirgala kaeveväljad. Kaeveväljadel paiknevatest karjääridest on suur osa juba ammendunud ja suletud ning põlevkivi kaevandamine on liikumas järk-järgult lõuna suunas Alutaguse valla territooriumile. Lisaks kaevandatakse Kirikuküla karjääris liiva.

Keskkonnaohtlikest objektidest on linnas 4 reoveekogumisala ja 16 paikset saasteallikat, sh:

Eesti Energia AS karjäär, elektrijaam ja õlitehas Auvere külas

EcoPRO AS Vaivara Ohtlike Jäätmete Käitluskeskus Auvere külas

Orica Eesti OÜ lõhkematerjalide tootmise tehas Mustanina külas

10 katlamaja.

Looduslikud järved linna territooriumil puuduvad, pais- ja tehisjärv on 7 – suurim neist Sõtke (Sillamäe ülemine paisjärv). Samuti paikneb linna idaküljel Narva jõel Eesti suurim paisjärv Narva veehoidla. Vooluveekogudest on suurem osa väikesed ojad ja põlevkivikaevandamise käigus rajatud kraavid. Valda läbivad viis loodusliku jõge on kõik lühikesed, pikim neist Mustajõgi (32km).

Kuigi linnaterritooriumile jääb kas täielikult või osaliselt 1 looduskaitseala (Auga) ja hoivuala, 4 maastikukaitseala, ligi 190 kaitsealuse liigi leiukohta ja mõned kaitsealused üksikobjektid, on kaitsealuse maa osakaal linna kogupindalast võrreldes Eesti (4,4%) ja Ida-Viru maakonnaga (2,6%) marginaalne (0,2%, 69 ha).

Linna territooriumil on 11 ehitismälestist (sh Narva-Jõesuu sanatooriumi peahoone, kuursaal ja mitmed suvilad), kümnekond ajaloo- (Vabadussõja mälestussambad) ja arheoloogiamälestist (peamiselt ohvrikivid). Narva-Jõesuu Püha Vladimiri kirikus on enam kui 80 kunstimälestist.

Keskuste ja külade vaateid ja maastikke rikuvad mitmes kohas hooldamata ja/või poollagunenud elu- ja tootmishooned. Eriti terav on probleem Sirgala ja Viivikonna külades.

Linna ruumilise arengu suundumused määravad uue üldplaneeringu valmimiseni (eeldatavalt 2021. aastal) kehtivad ühinenud omavalitsuste planeeringud vastava territooriumiosa kohta.

Vesi ja kanalisatsioon

Linna territooriumil asuvad reoveekogumisalad ja veeteenuse osutajad on:

AS Narva Vesi - Narva-Jõesuu linn

AS KA Vaiko – Olgina ja Sinimäe alevikus ning Vaivara, Soldina ja Kuduruküla küla

Narva-Jõesuu linn on Narva Vesi AS üks aktsionäridest ja AS KA Vaiko ainuomanik.

Olgina ja Sinimäe aleviku reovesi suunatakse kohalikesse puhastitessse. Narva-Jõesuu linna ja Kuduruküla reovesi suunatakse reoveepumplast Narva-Jõesuu ja Narva linna vahelise survetrassi kaudu Narva linna reoveepuhastisse. Vaivara külas tekkiv reovesi kogutakse kogumismahutitessse ning purgitakse lähipiirkonnas asuvale suuremale puhastile (Sillamäe reoveepuhasti). Soldina ja Auvere külas ühiskanalisatsioon puudub.

Valdavale osale elanikkonnast on kraanivesi tagatud. Piirkondades, mis paiknevad reoveekogumisaladel, kuid kus puudub ühiskanalisatsioonisüsteem, peavad reovee kogumiseks olema veetihedad kogumiskaevud. Hajaasustuses kasutatakse põhjavett ja lokaalseid puhastuslahendusi. Linn osaleb hajaasustuse programmis.

Valdav osa vee- ja kanalisatsioonisüsteemidest on rekonstrueeritud. Oma veevõtu- ja puhastussüsteemid on ka suurematel tootmisettevõtetel.

ÜVK arendamise ja rekonstrueerimise aluseks on Narva linna ühisveevärgi ja –kanalisatsiooni arendamise kava aastateks 2008-2020 ja Vaivara valla ühisveevärgi ja –kanalisatsiooni arendamise kava aastateks 2016-2028.

Energia- ja jäätmemajandus

Narva-Jõesuu linna kaugküttepiirkonnas on teenusepakkuja AS Adven. Soojuse tootmine toimub maagaasil töötavas täisautomaatses katlamajas. Linna omandis olev ligi 5 km pikkune kaugküttevõrk on antud ettevõttele kasutamiseks aastani 2039. Katlamaja on heas korras ja valdav osa torustikest on rekonstrueeritud. Soojamajanduse arengukavaga on kavandatud rajada kaasaegne kaugküttekatlamaja, milles kütusena kasutatakse puiduhaket ning Narva-Jõesuu Sanatooriumi liitmine kaugküttevõrguga.

Olgina kui Sinimäe katlamajad ja soojusvõrgud kuuluvad kommunaalettevõttele KA Vaiko AS ja on 2014 aastal sõlmitud lepinguga antud 12 aastaks rendile osauhingule SW Energia. Mõlemas katlamajas kasutatakse põhikütusena maagaasi ning reservkütusena põlevkiviõli. Olgina aleviku soojusvõrgu kogupikkus on 709 m, millest rekonstrueeritud on u 80% ja Sinimäe aleviku soojusvõrgu pikkus on 912 m, millest rekonstrueeritud on enam kui 70%. 2018. aastal plaanib ettevõtte Olgina katlamaja üleviimist hakkepidule.

Linna omandis hooneid on aastate jooksul rekonstrueeritud energiatõhusamaks. Eraldi probleemiks on asjaolu, et osa asustusüksuste asuvatest korterelamutest on renoveerimata ning nende energiatõhusus on madal.

Soojamajanduse arendamise vajadused on määratud dokumentides Narva-Jõesuu linna soojusmajanduse arengukava aastateks 2016-2026 ja Vaivara valla soojamajanduse arengukava 2015-2025.

Korraldatud jäätmeveo teenuse osutaja Narva-Jõesuu linnas asustusüksusena on Ekovir OÜ ja endise Vaivara valla territooriumil Ragn Sells AS. Ohtlike- ja liigiti kogutud jäätmeid on võimalik ära anda jäätmejaamdes Narva ja Sillamäe linnas. Linnas ja teistes suuremates asulates on paigaldatud avalikud paberi ja papi ning pakendikonteinerid.

Tuleviku jäätmehoolduse arendamist käsitletakse põhjalikumalt Narva-Jõesuu linna jäätmekavas.

Teed ja ühistransport

Narva-Jõesuu linna läbivad olulisemad riigiteed on põhimaantee nr. 1 Tallinn – Narva ja tugimaantee nr. 91 Narva - Narva-Jõesuu – Hiiemetsa ning mitmed kõrval- ja tugimaanteed.

Kohalike teid, mis kuuluvad linnale või mille osas on linn sõlminud eraomanikega avaliku kasutuse lepingud, on linnas kokku 146 km. Kõvakattega on 18% maanteedest ja 72% tänavatest (tabel 2). Teede seisukorra parendamine on jätkuvalt üks taristu valdkonna suuremaid väljakutseid.

Tabel 2. Narva-Jõesuu linna kohalikud teed

Tee tüüp	Maantee	Tänav	Kokku
Kohalikud teed (km)	91	55	146
sh kattega (km)	16	39	56
Kattega teede osakaal	18%	72%	38%

Kohalikel teedel teevad lepingute alusel hooldus- ja remonttöid erinevad ettevõtted või ettevõtjad. Talvine teehooldus on korraldatud piirkonnapõhiselt.

Asulatesse on aastate jooksul rajatud mitmeid kergliiklusteid inimeste peamistele liikumisteedele nii riigiteede ääres kui ka suuremates asulates, samas kõik vajadused turvalise liiklemise tagamiseks ei ole veel kaetud. Mitmed täiendavad lõigud on planeerimisel (sh Narva-Jõesuu ja Narva linna vahel). Tänavavalgustus on olemas linnas, Sinimäe ja Olgina alevikes ning Vaivara, Soldina, Kudruküla, Auvere ja Puhkova külades.

Valdkonna täpsemad tegevuspõhimõtted ja investeeringud määratakse Narva-Jõesuu linna teehoiukavas.

Maakonna omavalitsused (sh Narva-Jõesuu linn) on üheskoos loonud MTÜ Ida-Viru Ühistranspordikeskus, kelle Maanteeamet on volitanud korraldama avalikku liinivedu maakonnas. Tihedama graafikuga teenindavad maakonnaliinid peamiselt suuremaid keskusi. Narva-Jõesuu ja Narva linna vaheline bussiühenduste arv on ligi 10 reisi päevas, Sinimäe-Sillamäe suunal samaväärne. Sillamäe Põhikooli teenindab ka koolibuss. Narva linnast 4 korda ja Vaivara külast 3 korda päevas sõidab rong Tallinna suunal, mis võimaldab u 2,5 tunniga jõuda pealinna.

Riigi- ja erateenused

Riigiasutused paiknevad maakonnakeskuses Jõhvis ning Narva linnas ja Sillamäe. Päästeameti riiklikud komandod asuvad Narvas ja Sillamäel. Linnaelanike teenindab Ida Prefektuuri politseijaoskond Narvas. Eriarstiabi on kättesaadav Narva ja Ida-Viru haiglates. Narva-Jõesuus teenindavad elanike kaks perearsti.

Igapäevaolu olulised erateenused on kättesaadavad Narva ja Sillamäe linnas. Narva-Jõesuu linna territooriumil on:

apteek Narva-Jõesuu linnas;

sularahaautomaadid Narva-Jõesuu linnas ja Sinimäe alevikus;

postkontor Narva-Jõesuu linnas ja Sinimäe alevikus;

toidu- ja esmatarbekaupade kauplused suuremates keskustes;

erinevad kaubandus-, toitlustus- ja vaba aja asutused Narva-Jõesuu linnas.

4. Avalikud teenused

Haridus

Narva-Jõesuu linnas on viis haridusasutust:

1. Narva-Jõesuu lasteaed Karikakar ja Vaivara lasteaed;
2. Narva-Jõesuu Kool ja Sinimäe põhikool;
3. Narva-Jõesuu lastemuusikakool.

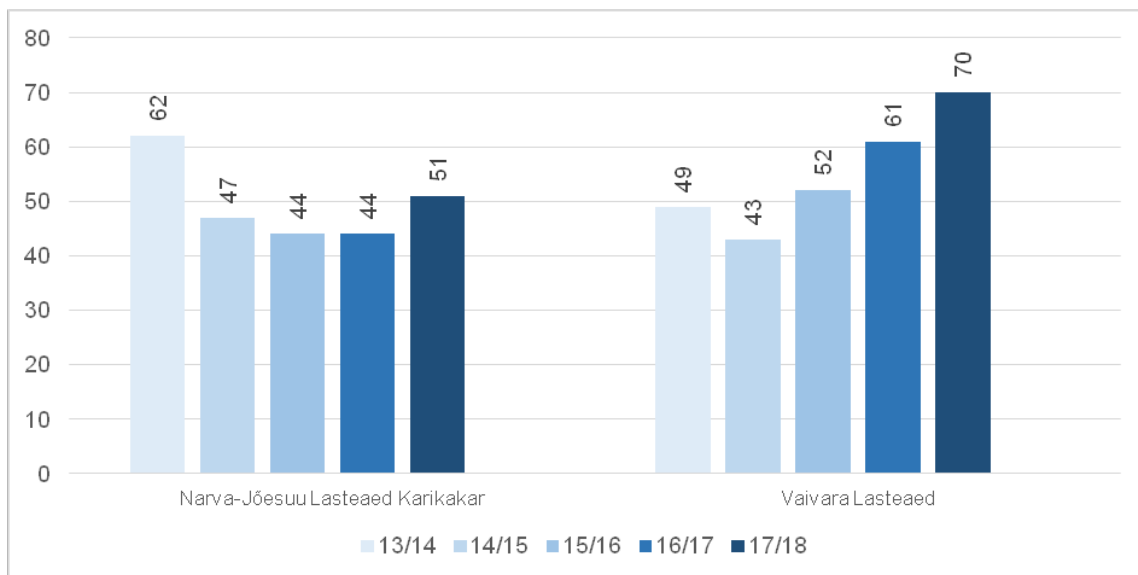
Alusharidus

Linna lasteaedades oli 2017/2018 õppeaastal avatud kokku 8 rühma (mõlemas 4) 121 lapsega. Õppeaastatel 2013/14 kuni 2017/18 on laste arv suurenenud 10 võrra ja suletud on 1 rühm.

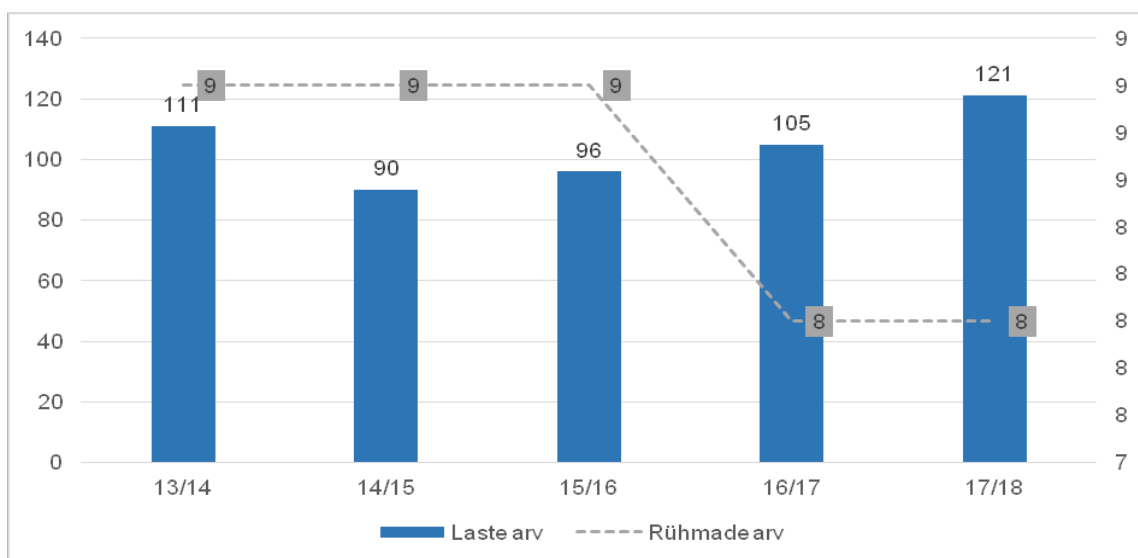
Vaivara lasteaias käis õppeaastal 17/18 70 last ja last arv on viimase nelja aastaga suurenenud 27 lapse võrra. Lasteaia 2 rühma tegutsevad Olgina alevikus ja 2 rühma Sinimäe alevikus.

Narva-Jõesuu lasteaias Karikakar käis 51 last. Kui võrreldes viie aasta taguse ajaga on laste arv u 10 võrra väiksem, siis võrreldes eelneva aastaga on see pöördunud kasvule (joonis 8 ja 9).

Kokkuvõtvalt on laste arv viimasel neljal aastal kasvanud. Osa Narva-Jõesuu lastest omandab alusharidust mujal, peamiselt Narva ja Sillamäe linna lasteaedades. Linna lasteaiahoonete seisukord on hea.



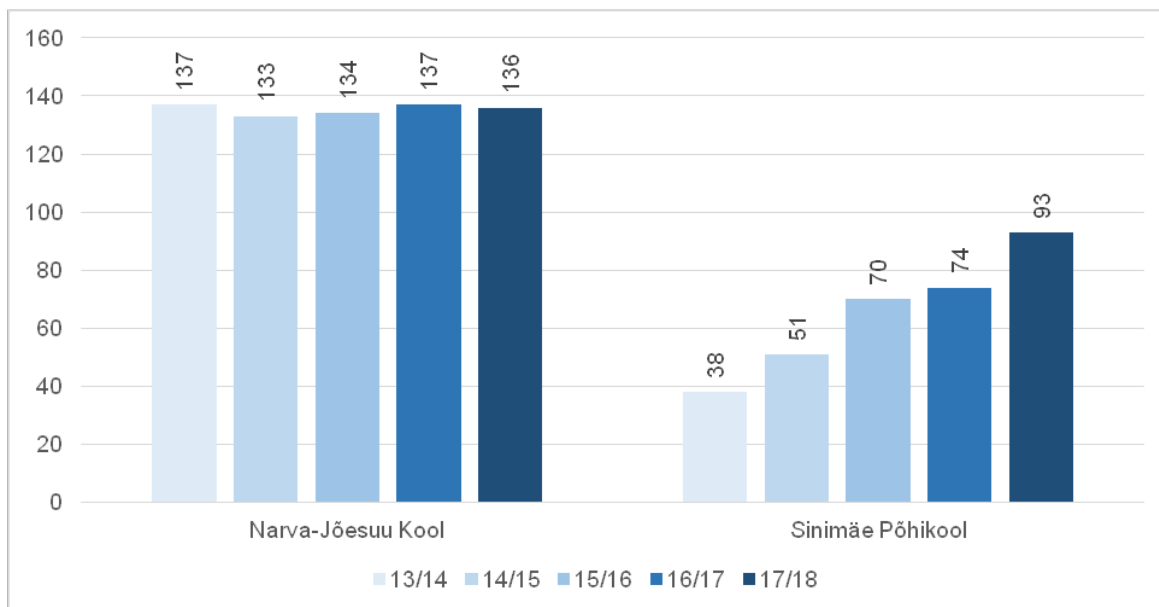
Joonis 8. Laste arv linna lasteaedades õppeaastatel 2013/14-2017/18 (HaridusSilm)



Joonis 9. Lasteaias käivate laste ja rühmade arv perioodil 2013/14–2017/18 (Allikas: HaridusSilm)

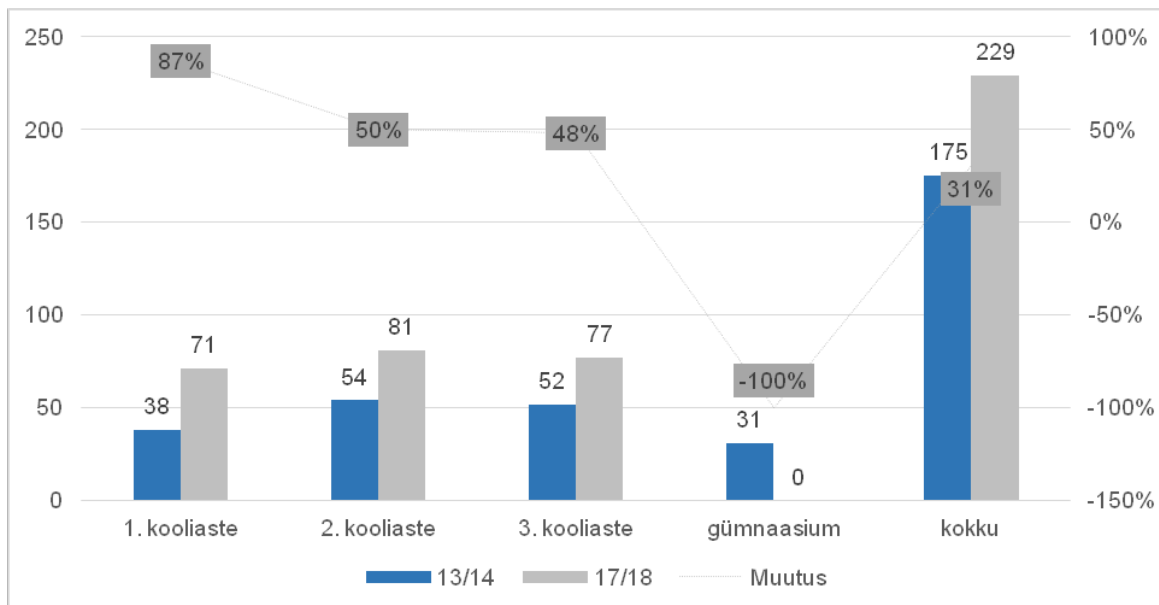
Üldharidus

Narva-Jõesuu linnas tegutseb kaks üldhariduskooli. Narva-Jõesuu kooli õpilaste arv on püsinud stabiilselt 130-140 õpilase vahel. Sinimäe põhikooli õpilaste arv viie aastaga enam kui kahekordistunud ning 17/18 õppeaastal oli õpilasi juba 93 (joonis 10).



Joonis 10. Õpilaste arv linna koolides õppeaastatel 2013/14-2017/18 (HaridusSilm)

Narva-Jõesuu linna üldhariduskoolides õppis 2017/2018 kokku 229 õpilast. Õpilaste arv tervikuna on viimase viie õppeaasta vältel kasvanud 30% võrra. Õpilaste arv on kasvanud kõikides kooliastmetes, enim esimeses kooliastmes (joonis 11).



Joonis 11. Õpilaste arvu muutus kooliastmete lõikes (HaridusSilm)

Sinimäe põhikool tegutseb 2014. aastal rajatud uues hoones koos lasteaiaga ja raamatukoguga. 2017. aastal valmis kooli juurde ka spordihoone. Narva-Jõesuu kooli seisukord on üldiselt hea, energiasäästu saavutamiseks vajavad rekonstrueerimist tehnosüsteemid. 2013. aastal alustati osaliselt eestikeelse õppega.

Tulenevalt Narva-Jõesuu paiknemisest Narva ja Sillamäe vahel on õpilasaranne intensiivne. Narva-Jõesuu linna lasteaiades käib ligi 35 last mujalt ja enam kui 70 NJ last käib lasteaias väljaspool linna. NJ

põhikoolide õpilastest enam kui pool on mujalt (117) ja 221 last õpib teiste omavalitsuste koolides. Narva-Jõesuus suleti gümnaasiumiaste 2015. aastal ja keskharidust on võimalik samuti omandada suuremate linnade koolides (tabel 3 ja 4).

Tabel 2. Teiste omavalitsuste lapsed Narva-Jõesuu linna haridusasutustes (EHIS)

	Narva linn	Sillamäe linn	Muud KOV	Narva-Jõesuu linn	Kokku	Linna laste osakaal
Narva-Jõesuu kool	66	2	12	56	136	41%
Sinimäe põhikool	17	20	1	55	93	59%
Põhikoolis kokku	83	22	13	111	229	48%
Vaivara lasteaed	13	6	2	49	70	70%
Narva-Jõesuu lasteaed Karikakar	7	2	4	38	51	75%
Lasteaias kokku	20	8	6	87	121	72%

Tabel 4. Narva-Jõesuu linna lapsed teiste omavalitsuste haridusasutustes (EHIS)

	Narva linn	Sillamäe linn	Muud omavalitsused	Narva-Jõesuu linn	Kokku	Laste osakaal linna asutustes
Lasteaed	49	22	1	87	159	55%
Põhikool	172	43	6	111	332	33%
Gümnaasium	55	4	14	0	73	0%
Kokku	276	69	21	198	564	35%

Huviharidus ja – tegevus

Narva-Jõesuu linnas tegutseb ainsa munitsipaalhuvikoolina Narva-Jõesuu laste muusika- ja kunstikool. Koolis õppis 2017/2018 õppeaastal seitsmel õppekaval 64 õpilast, neid juhendas 8 õpetajat. Viimase viie aastaga on õpilaste arv koolis vähenenud 7% (69lt 64ni).

Linna õpilastel on võimalik huvitegevuses osaleda ka linna koolides, mõlema juures tegutseb kümnekond huviringi spordi, kunsti, kultuuri, tehnika ja teaduse valdkondades. Lisaks linnas pakutavatele võimalustele osalevad linna õpilased Narva ja Sillamäe linnas asuvate huvikoolide tegevustes. Noorsootöö funktsiooni täidavad Narva-Jõesuu avatud noortekeskus ning haridus ja kultuuriasutused.

5. Kultuur, sport ja vaba aeg

Linna kultuuritegevust korraldab Narva-Jõesuu huvikeskus keskusega Narva-Jõesuu linnas, mille haldusalas on Olgina Rahvamaja, Sinimäe Rahvamaja, Vaivara Seltsimaja, Narva-Jõesuu avatud noortekeskus ja Sinimäe spordihoone. Huvikeskuse tegevuse eesmärk on rahvakultuuri, seltsi-, huvitegevuse, spordi ning noorsootöö koordineerimine ja arendamine.

Narva-Jõesuus linnas (asustusüksusena) on ainuke linna omandis olev kontsertsaal 2004.a. avatud Valge Saal, mis mahutab kuni 80 inimest ning on kasutuses kontsertide, näituste, seminaride ja temaatiliste päevade jaoks. Eraomandis on 1912. aastal ehitatud Kuursaal ja Tervisehall kuid mõlemad hooned on halvas seisundis ja kasutusest väljas. Rentida saab spaade kuni 180 kohalisi saale.

Narva-Jõesuu Linnaraamatukogul on ruumid Narva-Jõesuu linnas, Sinimäe ja Olgina alevikusja Vaivara külas.

Sinimäe alevikus endise Vaivara mõisa varemetes asub Vaivara Sinimägede muuseumi näituseruum, teabepunkt ja teemapark. Linnas tegutseb Narva-Jõesuu koduloomuuseum, mis asub ajaloolises majas, kus puhkas Anton-Hansen Tammsaare.

Narva-Jõesuu kui kuurortlinna suuremad kultuuri- ja spordiüritused toimuvad valdavalt vabas õhus suvehooajal nt Hele pargis, linna kail ja rannas. Tähtsamad Narva-Jõesuu linna omapära toetavad kultuuri- ja spordiüritused on Sportlik Jüripäev (Jürijooks), Noorte kultuuripäev, Kalurite päev, Narva-Jõesuu linnapäevad, Puhkpillilahing, Silmfestival, Küünlavalgusõhtud ja Meremiilijooks. Samuti tähistatakse riigipühasid, rahvakalendri ja kodanikualgatuse sünninud tähtpäevi. Traditsiooniks on saanud ka iga-aastane Udria dessandi korraldamine Erna seltsi, omavalitsuse, Kaitseliidu peastaabi ja Kaitseliidu Alutaguse maleva poolt. Sõjamänguga meenutatakse 17. jaanuaril 1919. aastal toimunud Eesti mereväe edukat dessanti

lulisemad tegutsevad kultuuri- ja spordikollektiivid on tantsukollektiiv „Kullerkupp“, vene nais-ansambel „RETŠENKA“ ja vokaalansambel „Elegia“. Ansambel võtab aktiivselt osa linna ja maakonna üritustest, Vene kultuuriühing „Allikas“, sh Hahni nimeline kirjandusühing ning Narva-Jõesuu eestlaste selts „Kalju“, sh nais-ansambel, maarahvaselts „Vanatare“, laulu- ja mänguselts „Vikerkaar“, Sõtke külaselts, Peeteristi külaselts, Sinimäe SK Sönn, AMV Racing ja Seltsing Olewi.

Külaplatsid on olemas Udria ja Laagna külas ning Sinimäe alevikus.

Linnas tegutseb neli kogudust: EELK Narva-Jõesuu Niguliste kogudus, Püha suurvürst Vladimiri kirik, Narva-Jõesuu EKB kogudus „Taassünd“ ja Moskva Patriarhaadi Eesti õigeusu kiriku Narva-Jõesuu Püha Vladimiri kogudus.

Spordisaalid on mõlema kooli juures ja Olgina Rahvamajas. Suuremates asulates on spordi- ja mänguväljakuid, sportimiseks kasutatakse ka olemasolevaid kergliiklusteid. Sinimägedel on suusarajad, mida hooldab Sillamäe suusaklubi. Mitmed linnale kuuluvad spordirajatised vajavad investeringuid.

6. Sotsiaalhoolekanne ja tervishoid

Narva-Jõesuu linnas tegutseb 150 kohaline SA Narva-Jõesuu hooldekodu, kus pakutakse teenuseid erineva raskusastmega hooldust vajavatele eakatele. 2012 aastal alustas linna poole eraldatud maa-alal tööd Narva-Jõesuus SOS lasteküla, kus on 6 peremaja, mis on koduks ühtekokku 40 lapsele.

Linna territooriumil osutatakse perearstiteenust Narva-Jõesuu linnas (2 nimistut). Eriarstiabi ja ka erakorraline meditsiiniteenus on kättesaadav SA Narva haiglas. Kiirabibrigaad paikneb ka Sillamäel.

Sotsiaaltoetuste puhul lähtutakse erinevatest kordadest. Linna eelarvest makstakse järgmisi toetusi: sünnitoetus, koolitoetus, matusetoetus; elluastumistoetus, eakate sünnipäeva toetus, üliõpilase toetus ja toetus funktsioonihäiretega laste erivajaduste rahuldamiseks. Täiendavate nn vajaduspõhiste (sissetulekust sõltuvad) sotsiaaltoetuste liigid on: toetus haigla voodipäevatasu kompenseerimiseks, toetus küttekulude hüvitamiseks, toetus raske, sügava ja keskmise puude isikute erivajaduste rahuldamiseks, vältimatu sotsiaalabi, paljulapseliste perede toetus ja toetus laste-laagrite tuusikute hüvitamiseks.

Teenuste arendamisel lähtutakse sotsiaalhoolekande seadusest, oluline on koostöö Narva linnaga.

7. Ettevõtlus ja turism

2018. aasta aprillis oli Maksu- ja Tolliameti andmetel Narva-Jõesuu linnas kokku registreeritud ligi 400 ettevõtet, neist tegutsevad ehk töötajate või käibega 119 ettevõtet ning neist omakorda töötajatega 97 ettevõtet. Kokku oli linna ettevõtetes ca 1700 töökohta. Kõige enam töötajatega ettevõtteid (22) tegutses hulgi ja jaekaubanduse valdkonnas. Samas ligi elektrienergiaga varustamise valdkonnas töötas ligi pool töötajatest (u 830). Majutus ja toitlustusvaldkonna 15 ettevõtet andsid tööd u 260-le inimesele ja avalikus halduses töötas ligi 220 inimest. Ettevõtete ühe kuu kogukäive ulatus 4,5 miljoni euroni, samas tuleb siin arvestada, et selles ei sisaldu Eesti Energia AS soojatootmise, õlitootmise ja kaevandustegevus. Palgad võrreldes Eesti keskmiste palkadega tegevusaladel olid üldjuhul oluliselt madalamad (tabel 5).

Tabel 5. Ettevõtted tegevusalade lõikes Narva-Jõesuulinnas töötajate arvu lõikes 04.2018 (Allikas: EMTA)

TEGEVUSALA	Keskmine palk N-J linnas	Keskmine palk Eestis	Juriidiliste isikute arv N-J linnas	Tegutsevate ettevõtete arv N-J linnas	Töötajatega ettevõtete arv N-J linnas	Käive kokku (eurodes)	Töötajate arv N-J linnas
ELEKTRIENERGIA, GAASI, AURU JA KONDISIOONEERITUD ÕHUGA VARUSTAMINE	2 425	2 634	3	2	1	247	834
MAJUTUS JA TOITLUSTUS	745	823	29	15	11	721 226	264
AVALIK HALDUS JA RIIGIKAITSE; KOHUSTUSLIK SOTSIAALKINDLUSTUS	766	1 270	4			0	217
TÖÖTLEV TÖÖSTUS	645	1 218	24	11	9	268 689	74
TERVISHOID JA SOTSIAALHOOLEKANNE	671	1 387	13	4	4	0	69
VEONDUS JA LAONDUS	600	1 189	24	18	16	362 036	65
HALDUS- JA ABITEGEVUSED	700	1 086	36	13	10	149 749	62
HULGI- JA JAEKAUBANDUS; MOOTORSÕIDUKITE JA MOOTORRATASTE REMONT	647	1 124	54	22	20	1 222 977	62
MUUD TEENINDAVAD TEGEVUSED	654	944	33	3	3	1 421 496	18
EHITUS	665	1 147	18	7	7	94 537	15
PÕLLUMAJANDUS, METSAMAJANDUS JA KALAPÜÜK	731	992	16	4	4	51 571	9
KUTSE-, TEADUS- JA TEHNIKAALANE TEGEVUS	607	1 432	19	5	4	3 672	5
KINNISVARAALANE TEGEVUS	779	808	62	8	3	147 753	4
HARIDUS	603	1 248	19	2	1	5 641	3
INFO JA SIDE	578	2 092	16	3	3	11 074	3
FINANTS- JA KINDLUSTUSTEGEVUS	508	2 267	6	2	1	6 000	2
KOKKU		1 247	376	119	97	4 466 668	1 706

Kuigi valdav osa ettevõtetest on vähem kui 10 töötajaga väikeettevõtted, siis olulist mõju linna tööhõivele omavad Eesti Energia kontserni ettevõtted. Samuti teenuste sektoris linna spaad – Narva-Jõesuu Sanatoorium, Meresuu Spa & Hotel, Noorus Spa Hotel ja Liivarand SPA Hotel. Turismi arendamise eeldusteks on linna looduslik keskkond (liivarand ja männimets), traditsioonid ja Peterburi linna lähedus. Olulised vaatamisväärsused on veel Narva-Jõesuu Hele ja Pime park, Vaivara Sinimägede muuseum ja Narva-Jõesuu koduloomuuseum. Samuti on turismivaldkonnas oluliseks koostöö arendamine (sh maakonda hõlmava turismiklastriga) kogu piirkonna ühisel turundamisel.

Vahetult Narva linna piiril asub ka MTÜ Virumaa Tööstuspark poolt arendatav Narva Äripark, mis on ettevõtluspiirkond kaubandus-, logistika- ja tööstusettevõtetele. U 40 ha alale on koostatud detailplaneering ning välja arendatud infrastruktuur.